

Canon

PIXMA TS5100 series

Getting Started

Démarrage

Руководство по началу работы

Посібник для початку роботи

دليل البدء

Read **Safety and Important Information**
(addendum) first.

Lire **Sécurité et informations importantes**
(addendum) en premier.

В первую очередь прочтите раздел
**Информация о безопасности и важные
сведения** (приложение).

Спершу прочитайте розділ **Інформація щодо
безпеки й важливі відомості** (додаток).

اقرأ معلومات الأمان والمعلومات الهامة (بالملاحق) أولاً.



QT62058V01

1



Installing the Printer..... page 1

Installation de l'imprimante page 1

Установка принтера стр. 1

Установлення принтера.....сторінка 1

صفحة 1 تركيب الطابعة

2



Connecting with Computer and Smartphone/Tablet..... page 4

Connexion avec un ordinateur et un smartphone ou une tablette..... page 4

Подключение к компьютеру и смартфону или планшету стр. 4

Підключення до комп'ютера та смартфона або планшета сторінка 4

صفحة 4 التوصيل بالكمبيوتر والهاتف الذكي/الجهاز اللوحي

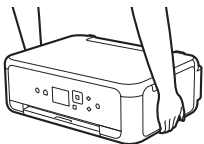
How to Hold Printer

Manipulation de l'imprimante

Как держать принтер

Як тримати принтер

كيفية حمل الطابعة



Explanatory Movies

Vidéos explicatives

Информационные видеоролики

Довідкові відео

أفلام توضيحية




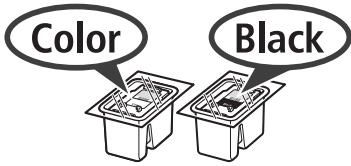

<http://ij.start.canon>



3.XXXXXXXXXXXXXXXXXX



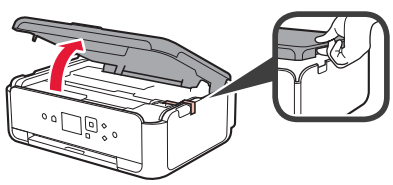
1. Checking Included Items

-  □ Power cord
-  □ FINE cartridge
-  □ Setup CD-ROM for Windows PC
- Safety and Important Information
- Getting Started (this manual)

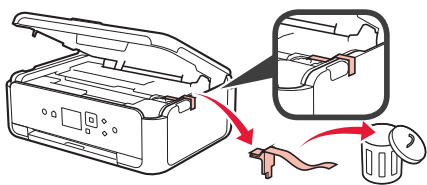
2. Removing Packing Materials / Turning on Printer



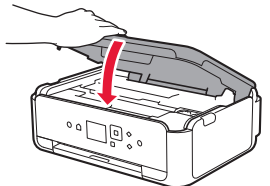
- 1 Remove the packing materials (such as orange tape and protective film on the LCD) from outside the printer.
- 2 Hook the hollows on the both sides of the printer with your fingers and open the scanning unit / cover.



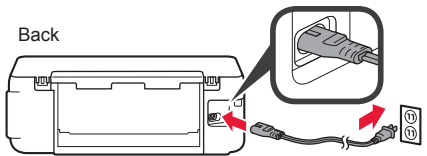
- 3 Remove the orange tape and the protective material and discard them.



- 4 Close the scanning unit / cover.

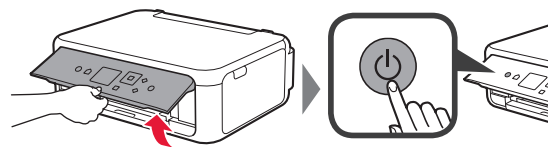


- 5 Connect the power cord diagonally from the back.

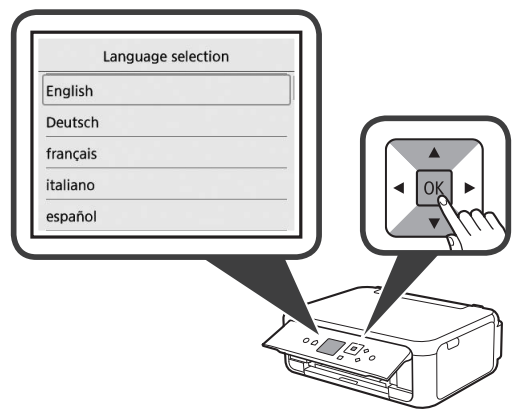


Do not connect any cables except the power cord yet.

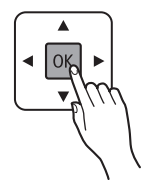
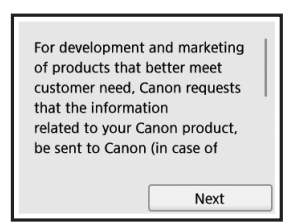
- 6 Lift the operation panel and press the **ON** button.



- 7 Use the ▲ or ▼ button to select a language, and then press the **OK** button.

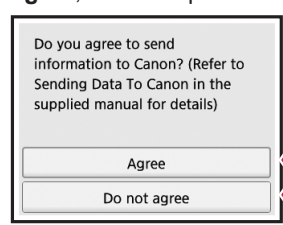


- 8 Press the **OK** button.

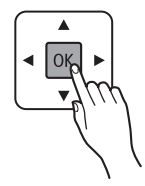
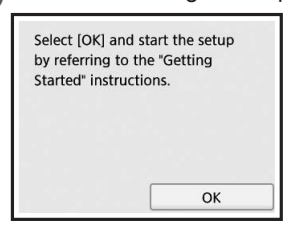


For details about information that is sent to Canon, refer to "Sending Data To Canon" in **Safety and Important Information**.

- 9 Use the ▲ or ▼ button to select **Agree** or **Do not agree**, and then press the **OK** button.



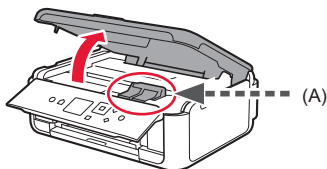
- 10 Read the messages and press the **OK** button.



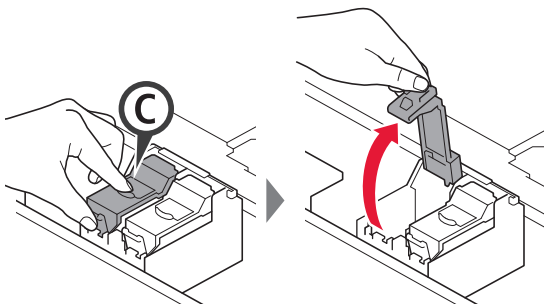
3. Installing FINE Cartridge



- 1 Open the scanning unit / cover.
⊘ Do not touch the FINE cartridge holder (A) until it stops.

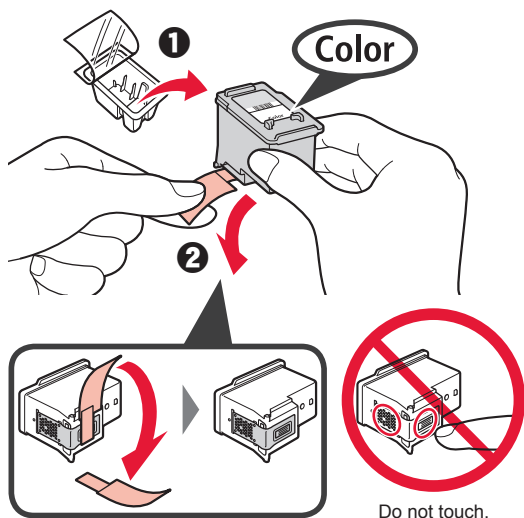


- 2 Pinch and open the ink cartridge locking cover on the left side ©.



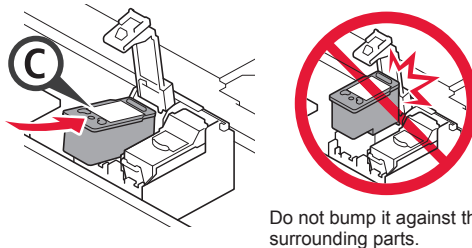
Install the Color FINE cartridge © on the left side and the Black FINE cartridge (B) on the right side.

- 3
 - 1 Take out the Color FINE cartridge from the package.
 - 2 Remove the protective tape.



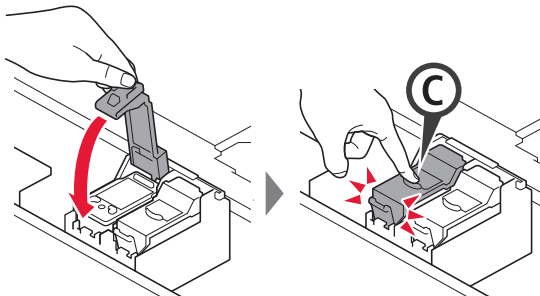
Be careful of ink on the protective tape.

- 4 Set the Color FINE cartridge on the FINE cartridge holder on the left side ©.

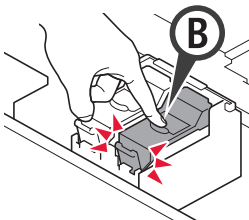


Do not bump it against the surrounding parts.

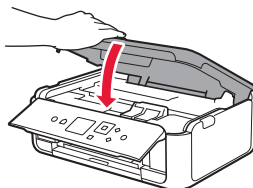
- 5 Push down © in the ink cartridge locking cover firmly until it snaps into place to close it completely.



- 6 Repeat steps 2 to 5 and install the Black FINE cartridge as well, on the right.



- 7 Close the scanning unit / cover.

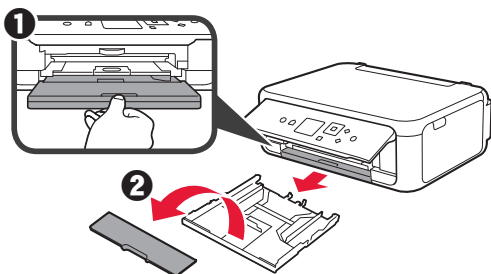


If an error message appears on the screen, make sure the FINE Cartridges are installed correctly.

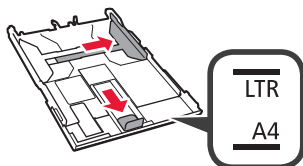
4. Loading Paper



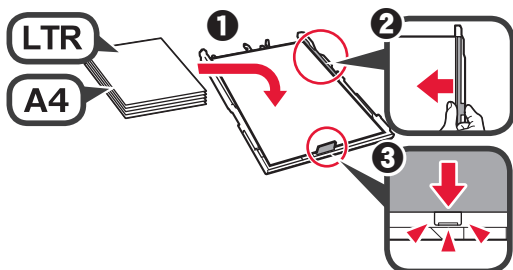
- 1 **1** Pull out the cassette.
2 Remove the cassette cover.



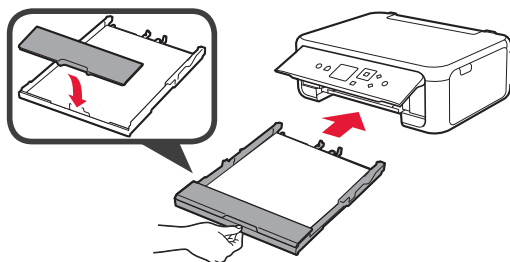
- 2 Open the paper guides, and then align the guide in front with the mark of LTR or A4.



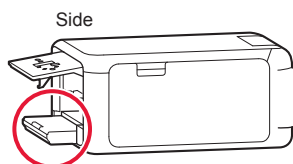
- 3 **1** Load plain LTR or A4 size paper with the print side facing down.
2 Slide the right paper guide to align it with the side of the paper stack.
3 Align the paper stack with the paper guide in front.



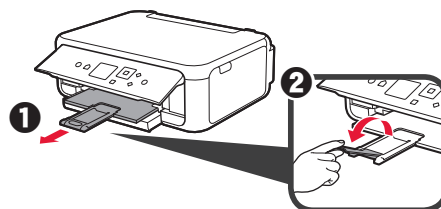
- 4 Attach the cassette cover and insert the cassette.



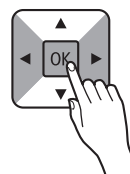
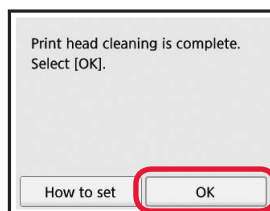
The following figure shows the state after the cassette is inserted.



- 5 **1** Pull out the paper output tray.
2 Open the output tray extension.



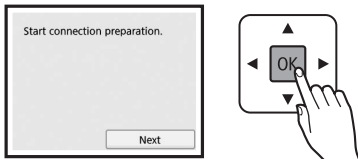
- 6 If the following screen appears, select **OK** with the ◀ or ▶ button, and then press the **OK** button.



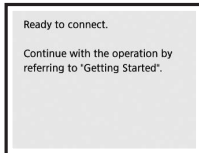
5. Preparing for Connection

In the following description, smartphones and tablet devices are collectively described as smartphone.

- 1 Press the **OK** button.



- 2 Make sure that the following screen appears.

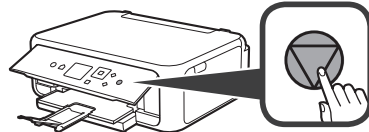


From here on, proceed to a step according to how you use the printer.

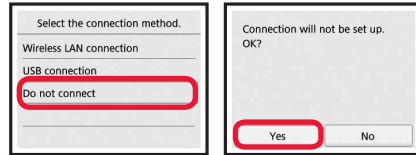
- To use the printer by connecting only to a computer or both to a computer and smartphone
➔ "6-A. Connecting to Computer"
- To use the printer by connecting only to a smartphone
➔ "6-B. Connecting to Smartphone" on page 6
- To use the printer without connecting to a computer or smartphone
➔ "Use Only Printer"

Use Only Printer

- 1 Press the **Stop** button on the printer.



- 2 Select **Do not connect** > **Yes** in this order with the ▲, ▼, ◀, or ▶ button, and then press the **OK** button.



The setup is now complete.

6-A. Connecting to Computer



You need a connection setup for each computer. Proceed with the setup from step 1 for each computer.

- 1 Start the setup file for either method **A** or method **B**.

A Downloading from the Internet

- 1 Open a web browser (e.g., etc.) on your computer.
- 2 Input the following URL and access the Canon website.

<http://ij.start.canon>



- 3 Select **Set Up**.



- 4 Input the model name of your printer and click **OK**.



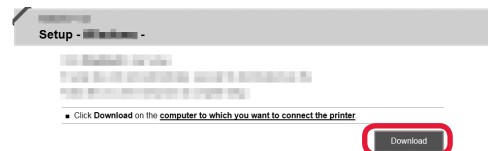
You can select a model name from the list.

- 5 Click **Setup**.



The procedures for Windows and Mac OS are shown below. If you are using a computer with an OS other than Windows or Mac OS, such as a Chrome OS, do the setup according to the on-screen instructions.

- 6 Click **Download** and download the setup file.



- 7 Execute the downloaded file.

Proceed to step 2 on the next page to continue.

B Using Setup CD-ROM (Windows Only)

- 1 Load the Setup CD-ROM in your computer.

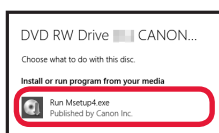


- When using Windows 10 or Windows 8.1:

- 2 When the following message appears on the right side of your computer screen, click it.



- 3 If the following screen appears, click **Run Msetup4.exe**.



- 4 If the **User Account Control** dialog box appears, click **Yes**.

When This Message Does Not Appear (or Has Disappeared)

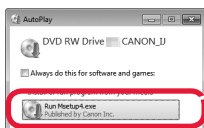
1. Click **File Explorer** on the taskbar.



2. Click **This PC** on the left side of the opened window.
3. Double-click the **CD-ROM** icon on the right side of the window. If the contents of the CD-ROM appear, double-click **Msetup4.exe**.
4. Proceed to step 4.

- When using Windows 7:

- 2 When the **AutoPlay** screen appears, click **Run Msetup4.exe**.



- 3 If the **User Account Control** dialog box appears, click **Continue**.

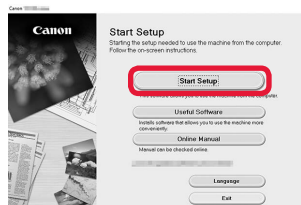
When **AutoPlay** Screen Does Not Appear

1. Click **Computer** from the start menu.
2. Double-click the **CD-ROM** icon on the right side of the opened window. If the contents of the CD-ROM appear, double-click **Msetup4.exe**.

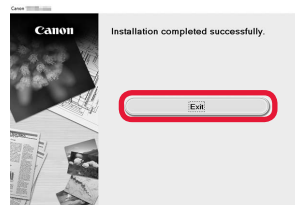
Proceed to step 2 to continue.

- 2 Click **Start Setup**.

If the following screen appears, click **Exit**.



Follow the on-screen instructions to proceed with the setup.



The connection with your computer is now complete. You can print from your computer.

6-B. Connecting to Smartphone



You need a connection setup for each smartphone. Proceed with the setup from step 1 for each smartphone.

Preparation

- Turn on Wi-Fi on your smartphone.
- If you have a wireless router, connect your smartphone to the wireless router you want to connect to the printer.
- * For operations, refer to manuals of your smartphone and the wireless router or contact those manufacturers.

1 Install the application software Canon PRINT Inkjet/SELPHY in your smartphone.



iOS : Search "Canon PRINT" in App Store.

Android : Search "Canon PRINT" in Google Play.

Or access the Canon website by scanning the QR code.

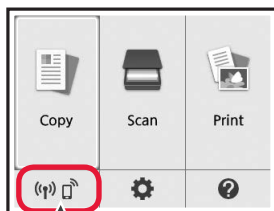


- * You may not connect your smartphone to the Internet wirelessly during connecting the printer to the smartphone directly. In that case, you may be charged depending on the contract with your service provider.
- * Up to 5 devices can be connected to the printer via wireless LAN connection directly.

2 Check the display on the printer.

The screen turns off when no operation is made for about 10 minutes. Press one of the buttons on the operation panel (except for the **ON** button) to display the screen.

- If the following screen appears:
Check the icon on the lower left, and then proceed to **A** or **B**.

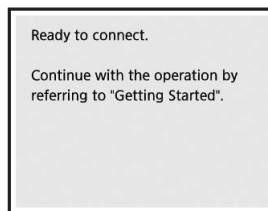


The following icon appears.
(The printer is connected to a network.)




YES

- If the following screen appears:
Proceed to **B**.



No (Proceed to **B**.)

If  appears, the printer cannot communicate by wireless LAN connection. For details, access "<http://ij.start.canon>" to see **Frequently Asked Questions**.

A **iOS** **Android**

- 1 Tap the installed application software.



- 2 Follow the on-screen instructions to register the printer.

- 3 Make sure that the following screen appears.



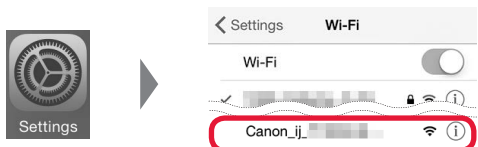
The connection with your smartphone is now complete. You can print from your smartphone.

To print photos, load photo paper. Proceed to "Loading Photo Paper" on page 8.

- B** Procedures below vary depending on iOS or Android. Select your operating system and proceed to its procedure.

iOS

- 1** Tap **Settings** on your smartphone's home screen, and tap **Canon_ij_XXXX** in the Wi-Fi settings.



If **Canon_ij_XXXX** does not appear on the list, see "Preparation for Printer" below to operate the printer, and then repeat step **1**.

- 2** Tap the installed application software.

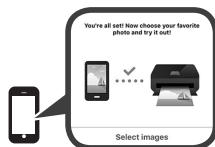


- 3** Follow the on-screen instructions to register the printer.

Follow the on-screen instructions to proceed with the setup.

If you select **Auto Select Conn. Method (recommended)** on the connection method selecting screen, the appropriate connection method is selected automatically depending on your environment.

- 4** Make sure that the right screen appears.



Android

- 1** Tap the installed application software.



- 2** Follow the on-screen instructions to register the printer.

If a message saying "**Printer is not registered. Perform printer setup?**" does not appear, see "Preparation for Printer" below to operate the printer, and then wait for a while until the message appears.

Follow the on-screen instructions to proceed with the setup.

- The appropriate connection method is selected depending on your environment.
- If two printer names appear on the **Register Printer** screen as shown below, select A.
 - A) TS5100 series (xxx.xxx.xxx.xxx)
 - B) Direct-xxxx-TS5100series

- 3** Make sure that the right screen appears.

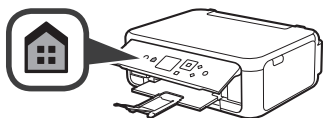


The connection with your smartphone is now complete. You can print from your smartphone.

To print photos, load photo paper. Proceed to "Loading Photo Paper" on page 8.

Preparation for Printer

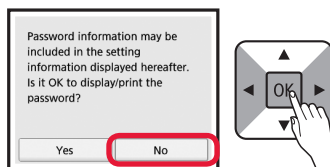
- 1** Press the **HOME** button on the printer.



- 2** Use the **▲**, **▼**, **◀**, or **▶** button to select the icon on the lower left of the Home screen, and then press the **OK** button.



- 3** If the following screen appears, select **No** with the **◀** or **▶** button, and then press the **OK** button.

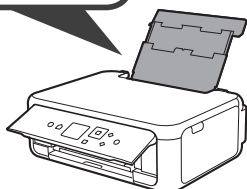
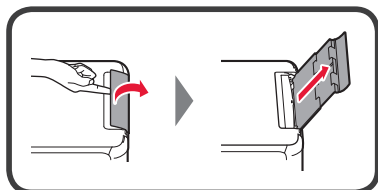


- 4** Use the **▲**, **▼**, **◀**, or **▶** button to select **LAN settings > Wireless LAN > Wireless LAN setup > Easy wireless connect** in order, and then press the **OK** button.
- 5** Use the **◀** or **▶** button to select **Yes**, and then press the **OK** button.
- 6** Return to the operation of your smartphone.

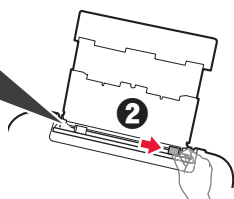
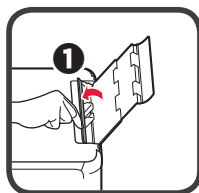
Loading Photo Paper

Load photo paper in the rear tray.

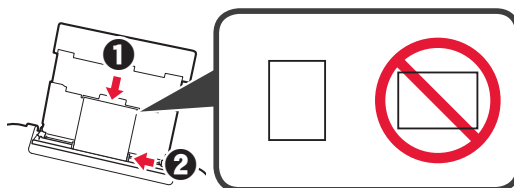
- 1 Open the rear tray cover and pull out the paper support.



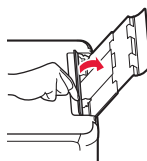
- 2
 - 1 Open the feed slot cover.
 - 2 Slide the right paper guide to the end.



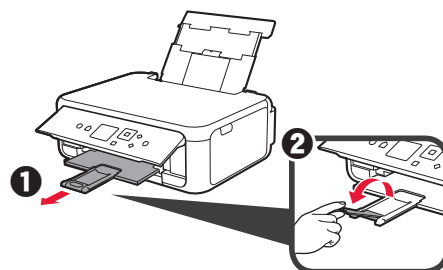
- 3
 - 1 Load several sheets of photo paper with the print side facing up.
 - 2 Slide the right paper guide to align it with the side of the paper stack.



- 4 Close the feed slot cover. Read the message on the printer's screen and register the information of the loaded paper.



- 5
 - 1 Pull out the paper output tray.
 - 2 Open the output tray extension.

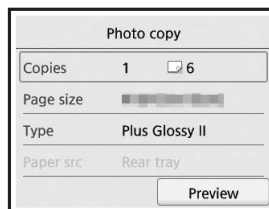


Copying Photos

You can scan the printed photo and print it. You can also scan several photos and print them at once.

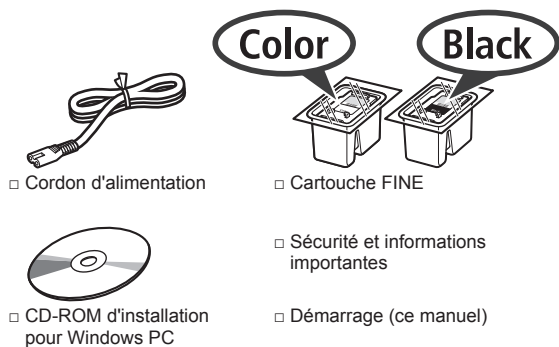
- 1 Make sure the printer is turned on.
- 2 Load several sheets of photo paper.
- 3 Use the ▲, ▼, ◀, or ▶ button to select **Copy** on the Home screen, and then press the **OK** button.
- 4 Use the ▲ or ▼ button to select **Photo copy**, and then press the **OK** button.
- 5 Read the messages and then press the **OK** button.
- 6 Follow the on-screen instructions to load the printed photo on the platen glass, and then press the **OK** button.

- 7 Specify the print settings as necessary.



- 8 Press the **Color** button for color copying. Press the **Black** button for black & white copying. The printer starts printing.

1. Vérification des éléments fournis

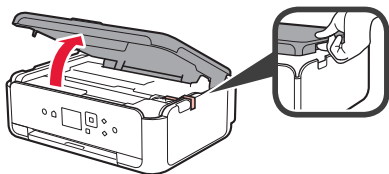


2. Retrait des matériaux d'emballage / Mise sous tension de l'imprimante

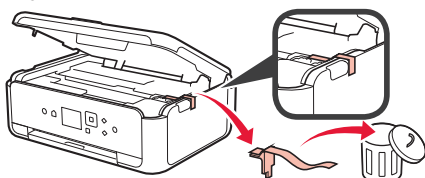


1 Retirez le matériel d'emballage (comme la bande orange et le film protecteur sur l'écran LCD) de l'extérieur de l'imprimante.

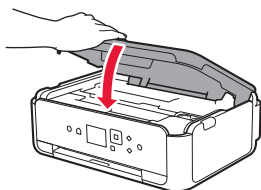
2 Placez vos doigts dans les cavités de chaque côté de l'imprimante et ouvrez l'unité de numérisation / capot.



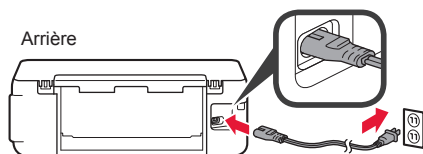
3 Retirez la bande orange et le matériau protecteur et jetez-les.



4 Fermez l'unité de numérisation / capot.

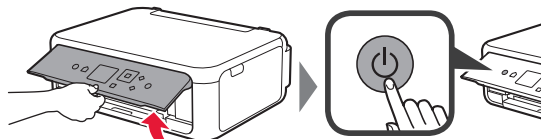


5 Branchez le cordon d'alimentation en diagonale à partir de l'arrière.

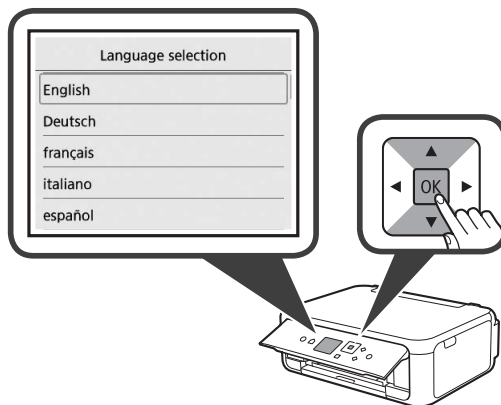


Ne branchez aucun câble pour le moment, à l'exception du cordon d'alimentation.

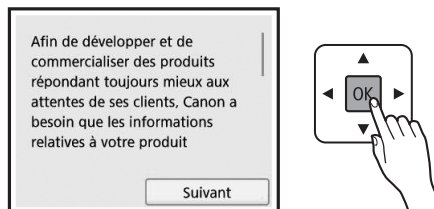
6 Levez le panneau de contrôle et appuyez sur le bouton **MARCHE (ON)**.



7 Utilisez le bouton ▲ ou ▼ pour sélectionner une langue, puis appuyez sur le bouton **OK**.

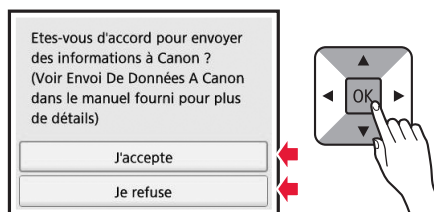


8 Appuyez sur le bouton **OK**.

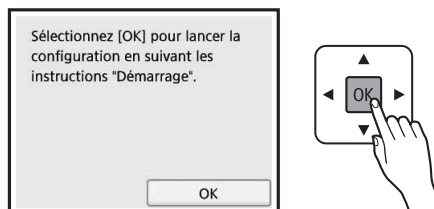


Pour plus de détails sur les informations envoyées à Canon, reportez-vous à « Envoi De Données A Canon » dans **Sécurité et informations importantes**.

9 Utilisez le bouton ▲ ou ▼ pour sélectionner **J'accepte** ou **Je refuse** et appuyez sur le bouton **OK**.



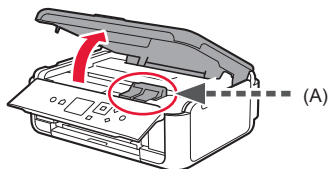
10 Lisez les messages et appuyez sur le bouton **OK**.



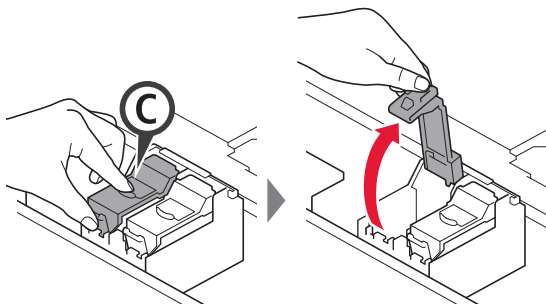
3. Installation de la cartouche FINE



- 1 Ouvrez l'unité de numérisation / capot.
⊘ Ne touchez pas le porte-cartouche FINE (A) avant son arrêt.

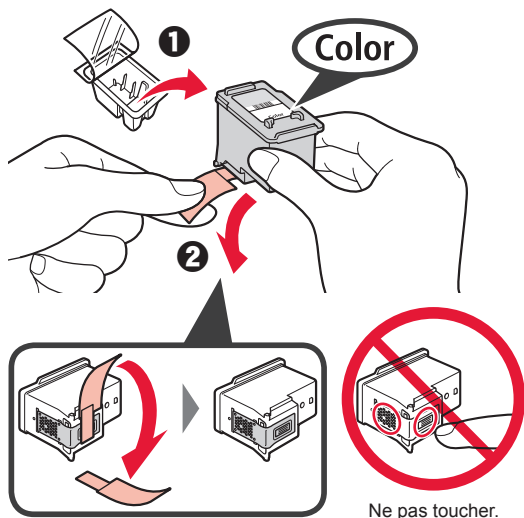


- 2 Pincez et ouvrez le couvercle de verrouillage de cartouche d'encre à gauche ©.



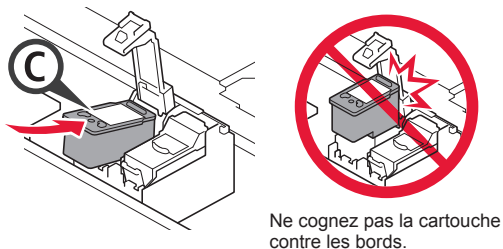
Installez la cartouche FINE Couleur © à gauche et la cartouche FINE Noire © à droite.

- 3 ① Sortez la cartouche FINE couleur de la boîte.
② Retirez la bande protectrice.

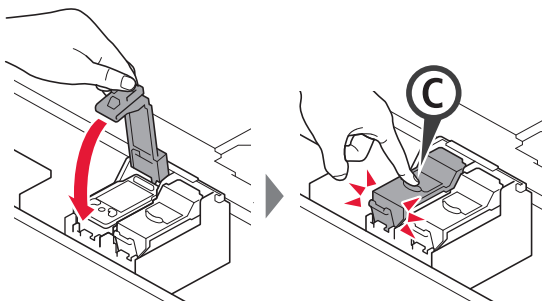


Faites attention à l'encre se trouvant sur le ruban protecteur.

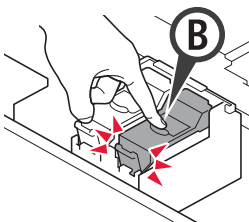
- 4 Installez la cartouche FINE Couleur dans le porte-cartouche FINE à gauche ©.



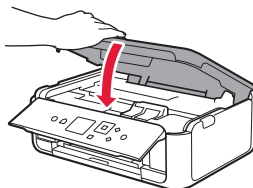
- 5 Poussez fermement vers le bas © le couvercle de verrouillage de cartouche d'encre jusqu'au dé clic pour le fermer complètement.



- 6 Répétez les étapes 2 à 5 et installez également la cartouche FINE Noire, à droite.



- 7 Fermez l'unité de numérisation / capot.

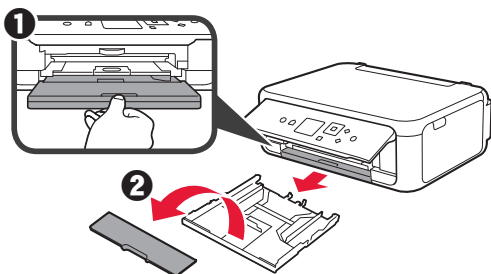


Si un message d'erreur apparaît à l'écran, assurez-vous que les cartouches FINE sont correctement installées.

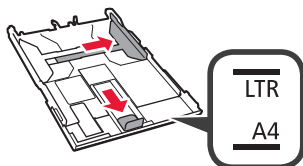
4. Chargement du papier



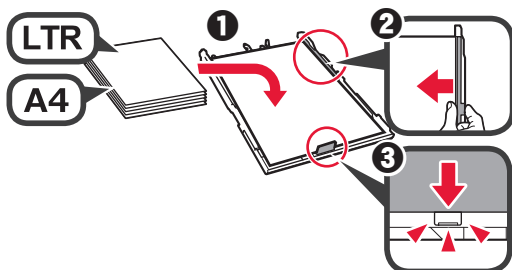
- 1 Retirez la cassette.
- 2 Retirez le couvercle de la cassette.



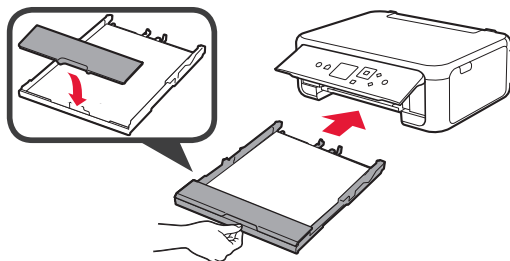
- 2 Ouvrez les guides papier, puis alignez le guide avant avec la marque LTR ou A4.



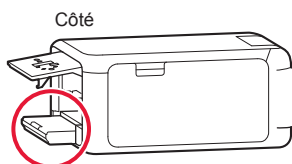
- 3 Chargez du papier ordinaire au format LTR ou A4 face à imprimer vers le bas.
- 2 Faites glisser le guide papier droit de manière à l'aligner avec le côté de la pile de papier.
- 3 Alignez la pile de papier avec le guide papier avant.



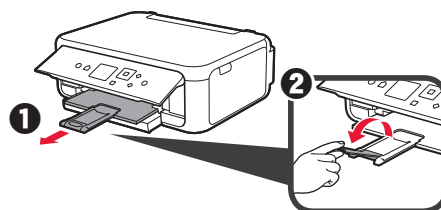
- 4 Attachez le couvercle de la cassette et insérez la cassette.



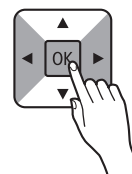
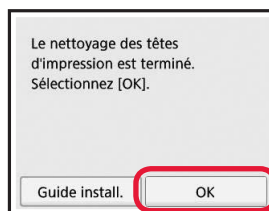
Dans la figure suivante, la cassette est insérée.



- 5 Retirez le bac de sortie papier.
- 2 Ouvrez l'extension du bac de sortie papier.



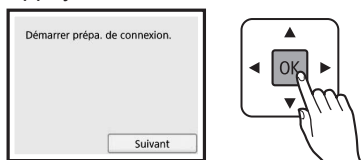
- 6 Si l'écran suivant s'affiche, sélectionnez **OK** à l'aide du bouton ◀ ou ▶, puis appuyez sur le bouton **OK**.



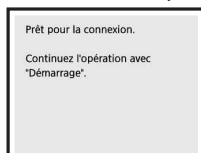
5. Préparation de la connexion

Dans la description suivante, les smartphones et les tablettes sont regroupés sous le terme smartphone.

1 Appuyez sur le bouton **OK**.



2 Assurez-vous que l'écran suivant s'affiche.



Poursuivez avec l'étape correspondant à la manière dont vous utilisez l'imprimante.

- **Pour utiliser l'imprimante en la connectant uniquement à un ordinateur, ou à la fois à un ordinateur et à un smartphone**
➔ « 6-A. Connexion à un ordinateur »
- **Pour utiliser l'imprimante en la connectant uniquement à un smartphone**
➔ « 6-B. Connexion à un smartphone » à la page 6
- **Pour utiliser l'imprimante sans la connecter à un ordinateur ou à un smartphone**
➔ « Utiliser uniquement l'imprimante »

6-A. Connexion à un ordinateur



Vous devez configurer une connexion pour chaque ordinateur. Poursuivez la configuration à partir de l'étape 1 pour chaque ordinateur.

1 Démarrez le fichier de configuration pour la méthode **A** ou la méthode **B**.

A Téléchargement depuis Internet

- 1 Ouvrez un navigateur Web ( etc.) sur votre ordinateur.
- 2 Entrez l'URL suivante et accédez au site Web Canon.

<http://ij.start.canon>



- 3 Sélectionnez **Configuration**.



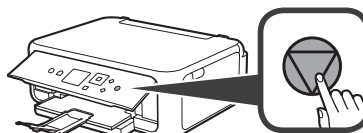
- 4 Entrez le nom de modèle de votre imprimante et cliquez sur **OK**.



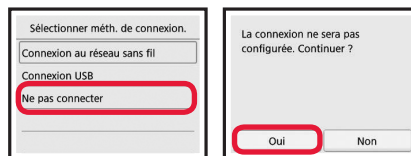
Vous pouvez sélectionner un nom de modèle à partir de la liste.

Utiliser uniquement l'imprimante

- 1 Appuyez sur le bouton **Arrêt (Stop)** de l'imprimante.



- 2 Sélectionnez **Ne pas connecter** > **Oui** dans cet ordre à l'aide du bouton ▲, ▼, ◀ ou ▶, puis appuyez sur le bouton **OK**.



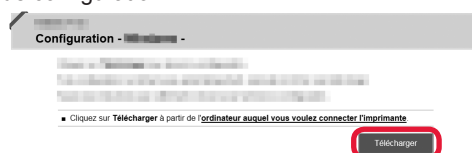
La configuration est terminée.

- 5 Cliquez sur **Configuration**.



Les procédures pour Windows et Mac OS sont présentées ci-dessous. Si vous utilisez un ordinateur équipé d'un système d'exploitation autre que Windows ou Mac OS (Chrome OS, par exemple) procédez à la configuration en fonction des instructions qui s'affichent à l'écran.

- 6 Cliquez sur **Télécharger** et téléchargez le fichier de configuration.



- 7 Exécutez le fichier téléchargé.

Poursuivez avec l'étape 2 à la page suivante pour continuer.

B Utilisation du CD-ROM d'installation (Windows uniquement)

1 Chargez le CD-ROM d'installation dans votre ordinateur.

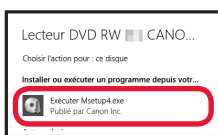


■ Si vous utilisez Windows 10 ou Windows 8.1 :

2 Lorsque le message suivant apparaît sur la droite de l'écran de l'ordinateur, cliquez dessus.



3 Si l'écran suivant s'affiche, cliquez sur **Exécuter Msetup4.exe**.



4 Si la boîte de dialogue **Contrôle de compte d'utilisateur** apparaît, cliquez sur **Oui**.

Lorsque ce message n'apparaît pas (ou n'est plus affiché)

1. Cliquez sur **Explorateur de fichiers** dans la barre des tâches.



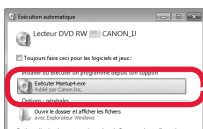
2. Cliquez sur **Ce PC** dans la partie gauche de la fenêtre ouverte.

3. Double-cliquez sur l'icône CD-ROM dans la partie droite de la fenêtre. Si le contenu du CD-ROM s'affiche, double-cliquez sur **Msetup4.exe**.

4. Passez à l'étape 4.

■ Si vous utilisez Windows 7 :

2 Lorsque l'écran **Lecture automatique** apparaît, cliquez sur **Exécuter Msetup4.exe**.



Lorsque l'écran **Lecture automatique** ne s'affiche pas

1. Cliquez sur **Ordinateur** à partir du menu Démarrer.

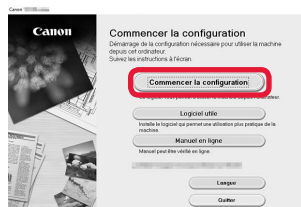
2. Double-cliquez sur l'icône CD-ROM dans la partie droite de la fenêtre ouverte. Si le contenu du CD-ROM s'affiche, double-cliquez sur **Msetup4.exe**.

3 Si la boîte de dialogue **Contrôle de compte d'utilisateur** apparaît, cliquez sur **Continuer**.

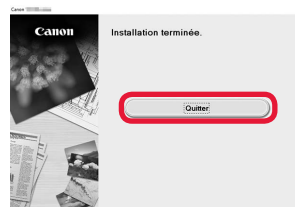
Poursuivez avec l'étape 2 pour continuer.

2 Cliquez sur **Commencer la configuration**.

Si l'écran suivant s'affiche, cliquez sur **Quitter**.



Suivez les instructions à l'écran pour poursuivre la configuration.



La connexion avec votre ordinateur est terminée. Vous pouvez imprimer à partir de votre ordinateur.

6-B. Connexion à un smartphone



Vous devez configurer une connexion pour chaque smartphone. Poursuivez la configuration à partir de l'étape 1 pour chaque smartphone.

Préparation

- Activez Wi-Fi sur votre smartphone.
- Si vous avez un routeur sans fil, connectez votre smartphone au routeur sans fil que vous voulez connecter à l'imprimante.
- * Pour le fonctionnement, reportez-vous aux manuels de votre smartphone et du routeur sans fil ou prenez contact avec les fabricants.

1 Installez le logiciel d'application Canon PRINT Inkjet/SELPHY sur votre smartphone.



iOS : Recherchez « Canon PRINT » dans App Store.

Android : Recherchez « Canon PRINT » dans Google Play.

Vous pouvez également accéder au site Web Canon en numérisant le code QR.

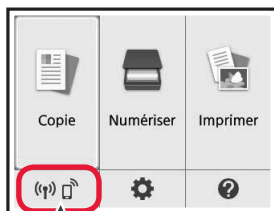


- * Il se peut que vous ne parveniez pas à connecter votre smartphone via une connexion sans fil à Internet lorsque l'imprimante est connectée directement au smartphone. Dans ce cas, vous risquez de devoir payer des frais en fonction du contrat avec votre fournisseur de services.
- * Jusqu'à 5 périphériques peuvent être connectés directement à l'imprimante via une connexion réseau sans fil.

2 Vérifiez l'affichage sur l'imprimante.

L'écran s'éteint si aucune action n'est effectuée pendant environ 10 minutes. Appuyez sur un des boutons du panneau de contrôle (sauf sur le bouton **MARCHE (ON)**) pour afficher l'écran.

- Si l'écran suivant s'affiche :
Vérifiez l'icône dans la partie inférieure gauche, puis passez à l'étape **A** ou **B**.



L'icône suivante s'affiche.
(L'imprimante est connectée à un réseau.)




OUI

- Si l'écran suivant s'affiche :
Passez à l'étape **B**.

Prêt pour la connexion.

Continuez l'opération avec "Démarrage".

Non (Passez à l'étape **B**.)

Si  apparaît, l'imprimante ne peut pas communiquer via une connexion réseau sans fil. Pour plus de détails, accédez à « <http://ij.start.canon> » pour consulter la section **Foire aux questions**.

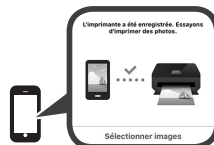
A **iOS** **Android**

- 1 Touchez le logiciel d'application installé.



- 2 Suivez les instructions à l'écran pour enregistrer l'imprimante.

- 3 Assurez-vous que l'écran suivant s'affiche.



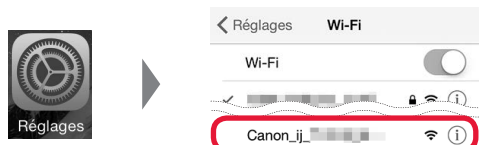
La connexion avec votre smartphone est terminée. Vous pouvez imprimer à partir de votre smartphone.

Pour imprimer des photos, chargez du papier photo. Passez à la section « Chargement de papier photo », à la page 8.

- B** Les procédures ci-dessous varient selon que vous utilisez iOS ou Android. Sélectionnez votre système d'exploitation et poursuivez avec la procédure s'y rapportant.

iOS

- 1** Touchez **Réglages** sur l'écran d'accueil du smartphone, puis touchez **Canon_ij_XXXX** dans les réglages Wi-Fi.



Si **Canon_ij_XXXX** n'apparaît pas dans la liste, reportez-vous à la section « Préparation de l'imprimante » ci-dessous pour faire fonctionner l'imprimante, puis répétez l'étape **1**.

- 2** Touchez le logiciel d'application installé.

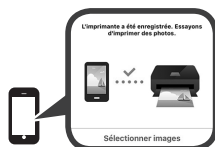


- 3** Suivez les instructions à l'écran pour enregistrer l'imprimante.

Suivez les instructions à l'écran pour poursuivre la configuration.

Si vous sélectionnez **Méthode sél. auto conn. (recommandé)** dans l'écran de sélection de la méthode de connexion, la méthode de connexion appropriée est sélectionnée automatiquement selon votre environnement.

- 4** Assurez-vous que l'écran de droite s'affiche.



Android

- 1** Touchez le logiciel d'application installé.



- 2** Suivez les instructions à l'écran pour enregistrer l'imprimante.

Si le message « **L'imprimante n'est pas enregistrée. Configurer l'imprimante ?** » ne s'affiche pas, reportez-vous à la section « Préparation de l'imprimante » ci-dessous pour faire fonctionner l'imprimante et attendez que le message s'affiche.

Suivez les instructions à l'écran pour poursuivre la configuration.

- La méthode de connexion appropriée est sélectionnée selon votre environnement.
- Si deux noms d'imprimantes apparaissent sur l'écran **Enreg. imprimante** comme indiqué ci-dessous, sélectionnez A.
 - A) TS5100 series (xxx.xxx.xxx.xxx)
 - B) Direct-xxxx-TS5100series

- 3** Assurez-vous que l'écran de droite s'affiche.

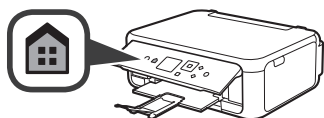


La connexion avec votre smartphone est terminée. Vous pouvez imprimer à partir de votre smartphone.

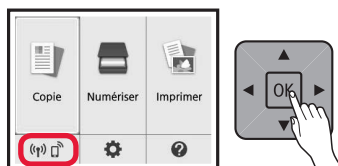
Pour imprimer des photos, chargez du papier photo. Passez à la section « Chargement de papier photo », à la page 8.

Préparation de l'imprimante

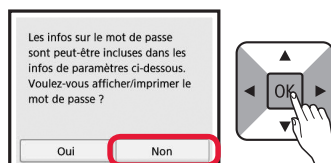
- 1** Appuyez sur le bouton **ACCUEIL (HOME)** de l'imprimante.



- 2** Utilisez le bouton ▲, ▼, ◀ ou ▶ pour sélectionner l'icône dans la partie inférieure gauche de l'écran d'Accueil, puis appuyez sur le bouton OK.



- 3** Si l'écran suivant s'affiche, sélectionnez **Non** à l'aide du bouton ◀ ou ▶, puis appuyez sur le bouton OK.

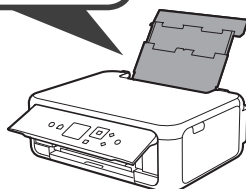
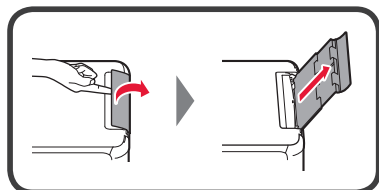


- 4** Utilisez le bouton ▲, ▼, ◀ ou ▶ pour sélectionner **Param. réseau > Réseau sans fil > Config. du réseau sans fil > Connexion facile sans fil** dans cet ordre, puis appuyez sur le bouton OK.
- 5** Utilisez le bouton ◀ ou ▶ pour sélectionner **Oui** et appuyez sur le bouton OK.
- 6** Revenez au fonctionnement de votre smartphone.

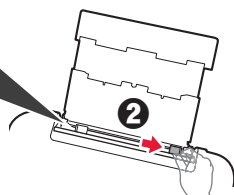
Chargement de papier photo

Chargez du papier photo dans le réceptacle arrière.

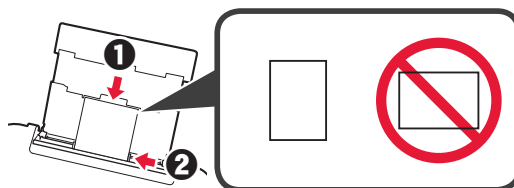
- 1 Ouvrez le couvercle du réceptacle arrière et retirez le support papier.



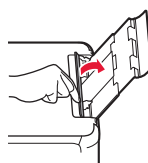
- 2 1 Ouvrez le couvercle de la fente d'alimentation.
2 Faites glisser le guide papier de droite vers l'extrémité.



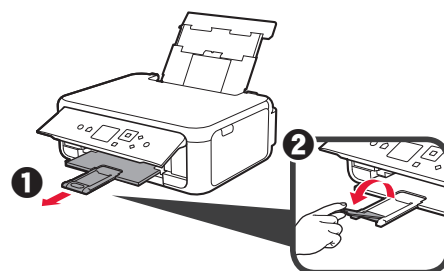
- 3 1 Chargez plusieurs feuilles de papier photo face à imprimer vers le haut.
2 Faites glisser le guide papier droit de manière à l'aligner avec le côté de la pile de papier.



- 4 Fermez le couvercle de la fente d'alimentation. Lisez le message sur l'écran de l'imprimante et enregistrez les informations du papier chargé.



- 5 1 Retirez le bac de sortie papier.
2 Ouvrez l'extension du bac de sortie papier.



Copie de photos

Vous pouvez numériser la photo imprimée et l'imprimer. Vous pouvez également numériser plusieurs photos et les imprimer en même temps.

- 1 Assurez-vous que l'imprimante est sous tension.
- 2 Chargez plusieurs feuilles de papier photo.
- 3 Utilisez le bouton ▲, ▼, ◀ ou ▶ pour sélectionner **Copie** sur l'écran d'Accueil, puis appuyez sur le bouton **OK**.
- 4 Utilisez le bouton ▲ ou ▼ pour sélectionner **Copie photo** et appuyez sur le bouton **OK**.
- 5 Lisez les messages, puis appuyez sur le bouton **OK**.
- 6 Suivez les instructions à l'écran pour placer la photo imprimée sur la vitre d'exposition, puis appuyez sur le bouton **OK**.

- 7 Spécifiez les paramètres d'impression selon les besoins.



- 8 Appuyez sur le bouton **Couleur (Color)** pour effectuer une copie couleur. Appuyez sur le bouton **Noir (Black)** pour effectuer une copie en noir et blanc. L'imprimante lance l'impression.

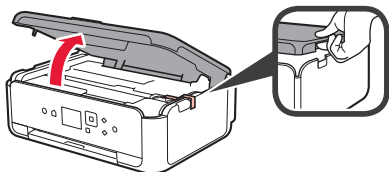
1. Проверка комплектации

-  □ Кабель питания
-  □ Картридж FINE
-  □ Установочный компакт-диск для ПК с ОС Windows
-  □ Информация о безопасности и важные сведения
-  □ Руководство по началу работы (это руководство)

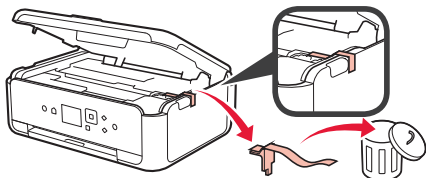
2. Снятие защитных материалов и включение принтера



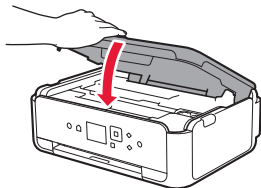
- 1 Снимите упаковочные материалы (например, оранжевую ленту и защитную пленку на ЖК-дисплее) с внешних поверхностей принтера.
- 2 Взявшись пальцами за углубления с обеих сторон принтера, откройте модуль сканирования / крышку.



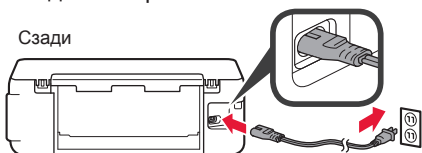
- 3 Удалите оранжевую ленту и защитный материал и утилизируйте их.



- 4 Закройте модуль сканирования / крышку.

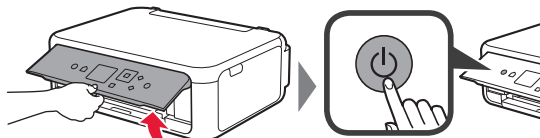


- 5 Подключите кабель питания по диагонали с задней стороны.

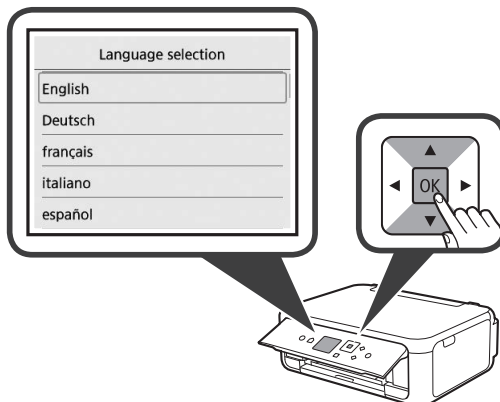


Не подключайте никаких кабелей на этом этапе, кроме кабеля питания.

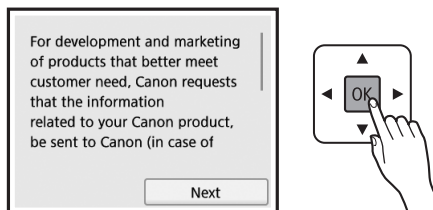
- 6 Поднимите панель управления и нажмите кнопку **ВКЛ (ON)**.



- 7 С помощью кнопки **▲** или **▼** выберите язык и нажмите кнопку **OK**.

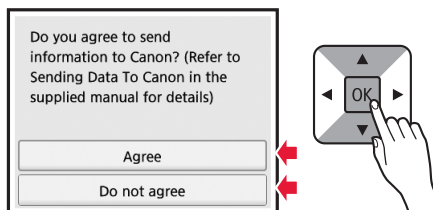


- 8 Нажмите кнопку **OK**.

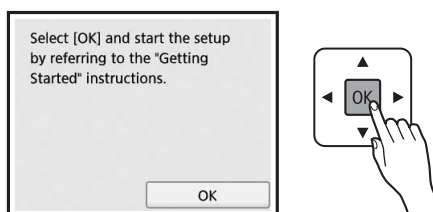


Чтобы узнать подробнее о том, какая информация отправляется в компанию Canon, см. раздел «Отправка данных в компанию Canon» в руководстве «**Информация о безопасности и важные сведения**».

- 9 С помощью кнопки **▲** или **▼** выберите **Принимаю (Agree)** или **Не принимаю (Do not agree)** и нажмите кнопку **OK**.



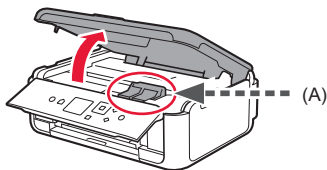
- 10 Прочтите сообщения и нажмите кнопку **OK**.



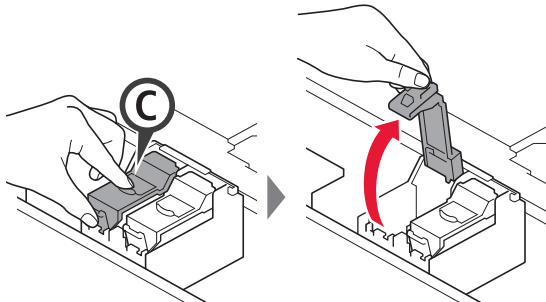
3. Установка картриджа FINE



- 1 Откройте модуль сканирования / крышку.
⊘ Не прикасайтесь к держателю картриджа FINE (A) до его полной остановки.

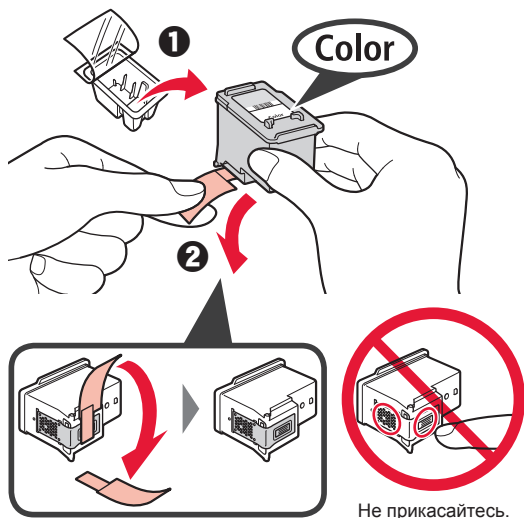


- 2 Прижмите и откройте фиксирующую крышку чернильного картриджа слева ©.



Установите цветной картридж FINE © слева, а черный картридж FINE © — справа.

- 3
 - 1 Извлеките цветной картридж FINE из упаковки.
 - 2 Снимите защитную ленту.

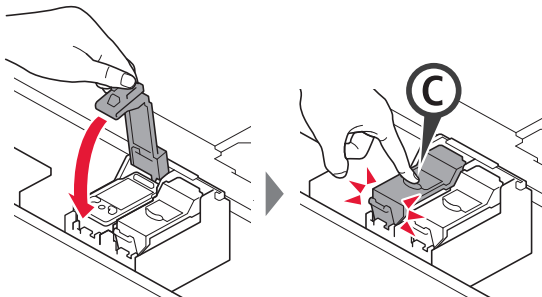


Будьте осторожны, чтобы не запачкаться чернилами на защитной ленте.

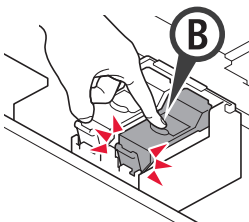
- 4 Установите цветной картридж FINE в держатель картриджа FINE слева ©.



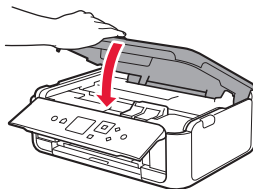
- 5 Прижмите © фиксирующую крышку чернильного картриджа до упора, пока она не зафиксируется на месте и не закроется полностью.



- 6 Повторите действия 2–5 и таким же образом установите черный картридж FINE справа.



- 7 Закройте модуль сканирования / крышку.

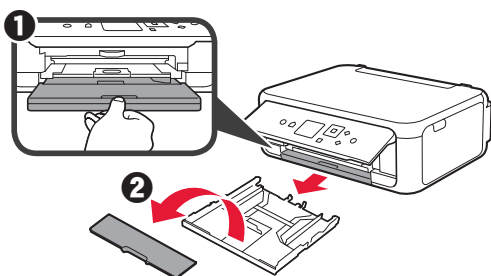


При появлении на экране сообщения об ошибке проверьте правильность установки картриджа FINE.

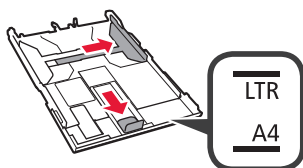
4. Загрузка бумаги



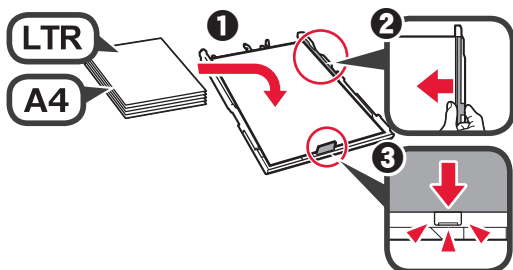
- 1 Извлеките кассету.
- 2 Снимите крышку кассеты.



- 2 Откройте направляющие бумаги и совместите переднюю направляющую с меткой LTR или A4.



- 3 Загрузите обычную бумагу формата LTR или A4 лицевой стороной вниз.
- 2 Передвиньте правую направляющую бумаги до совмещения со стопкой бумаги.
- 3 Совместите стопку бумаги с направляющей бумаги спереди.



- 4 Прикрепите крышку кассеты и вставьте кассету.

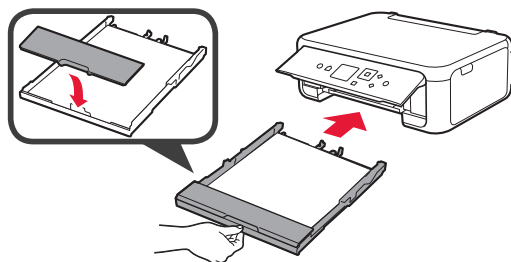
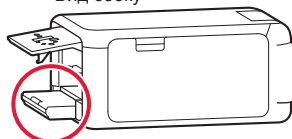
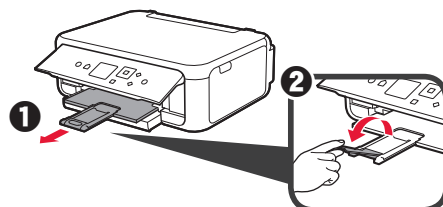


Рисунок ниже показывает состояние после вставки кассеты.

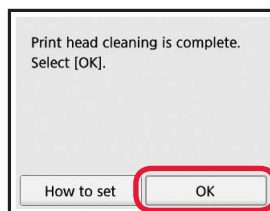
Вид сбоку



- 5 Выдвиньте лоток приема бумаги.
- 2 Откройте дополнительный лоток приема бумаги.



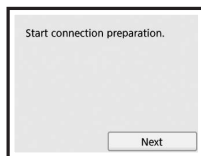
- 6 При появлении указанного ниже экрана выберите **OK** при помощи кнопки ◀ или ▶ и нажмите кнопку **OK**.



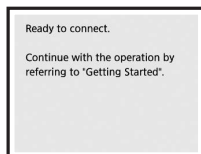
5. Подготовка к подключению

В следующем описании смартфоны и планшеты вместе именуются «смартфон».

1 Нажмите кнопку **OK**.



2 Убедитесь, что отображается указанный ниже экран.



После этого перейдите к нужному шагу в соответствии с тем, как вы используете принтер.

- **Чтобы использовать принтер с подключением к компьютеру или компьютеру и смартфону**
➔ «6-А. Подключение к компьютеру»
- **Чтобы использовать принтер, подключив его только к смартфону**
➔ «6-В. Подключение к смартфону» на странице 6
- **Чтобы использовать принтер без подключения к компьютеру или смартфону**
➔ «Использование только принтера»

6-А. Подключение к компьютеру



Необходимо выполнить процесс настройки подключения на каждом компьютере. Продолжайте настройку для каждого компьютера, начиная с действия 1.

1 Запустите файл установки, следуя методу **A** или методу **B**.

A Загрузка из Интернета

- 1 Откройте веб-браузер (Chrome и т. д.) на своем компьютере.
- 2 Введите следующий URL-адрес и откройте веб-сайт Canon.

<http://ij.start.canon>



- 3 Выберите **Настройка**.



- 4 Введите имя модели своего принтера и щелкните **OK**.



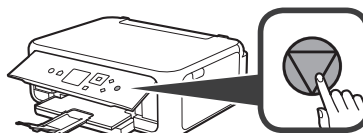
Можно выбрать имя модели из списка.

- 5 Щелкните **Настройка**.

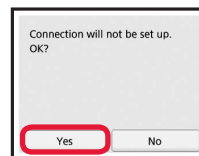
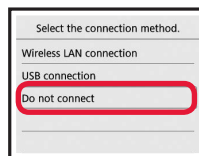


Использование только принтера

- 1 Нажмите кнопку **Стоп (Stop)** на принтере.



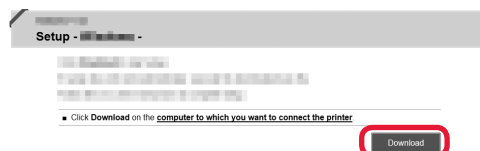
- 2 Выберите **Не подключаться (Do not connect)** > **Да (Yes)** в таком порядке с помощью кнопки ▲, ▼, ◀ или ▶, а затем нажмите кнопку **OK**.



Настройка завершена.

Процедура подключения для ОС Windows и Mac OS показана ниже. Если вы используете компьютер с операционной системой, отличной от Windows и Mac OS, например Chrome OS, выполните настройку, следуя инструкциям на экране.

- 6 Щелкните **Загрузить** и загрузите файл установки.



- 7 Запустите загруженный файл.

Перейдите к шагу 2 на следующей странице, чтобы продолжить.

B Использование установочного компакт-диска (только Windows)

1 Вставьте в компьютер установочный компакт-диск.

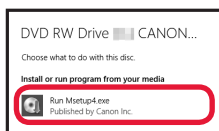


■ При использовании Windows 10 или Windows 8.1:

2 Когда в правой части экрана компьютера появится следующее сообщение, щелкните его.



3 При появлении следующего экрана нажмите **Запустить Msetup4.exe (Run Msetup4.exe)**.



4 При появлении диалогового окна **Контроль учетных записей (User Account Control)** нажмите **Да (Yes)**.

Если это сообщение не появляется (или исчезло)

1. Нажмите **Проводник (File Explorer)** на панели задач.



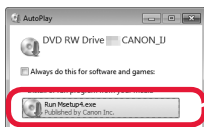
2. Нажмите **Этот ПК (This PC)** в левой части открывшегося окна.

3. Дважды щелкните значок компакт-диска в правой части окна. Когда отобразится содержимое компакт-диска, дважды щелкните файл **Msetup4.exe**.

4. Перейдите к шагу 4.

■ При использовании Windows 7:

2 При появлении экрана **Автозапуск (AutoPlay)** нажмите **Запустить Msetup4.exe (Run Msetup4.exe)**.



Если экран **Автозапуск (AutoPlay)** не появляется

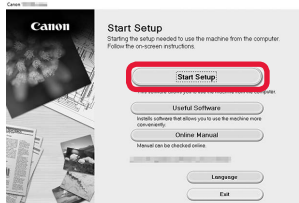
1. Нажмите **Компьютер (Computer)** в меню «Пуск».

2. Дважды щелкните значок компакт-диска в правой части открытого окна. Когда отобразится содержимое компакт-диска, дважды щелкните файл **Msetup4.exe**.

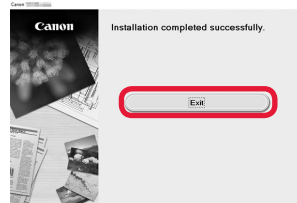
3 При появлении диалогового окна **Контроль учетных записей (User Account Control)** нажмите **Продолжить (Continue)**.

Перейдите к шагу 2, чтобы продолжить.

2 Щелкните **Начать настройку (Start Setup)**.



При появлении следующего экрана нажмите **Выход (Exit)**.



Следуйте инструкциям на экране, чтобы продолжить настройку.

Подключение к компьютеру выполнено. Теперь вы можете выполнять печать с компьютера.

6-В. Подключение к смартфону



Настройку подключения необходимо выполнить для каждого смартфона. Продолжайте настройку для каждого смартфона, начиная с действия 1.

Подготовка

- Включите Wi-Fi на смартфоне.
- При наличии маршрутизатора беспроводной сети установите соединение между смартфоном и маршрутизатором беспроводной сети, к которому вы хотите подключить принтер.
- * Для получения информации о том, как это сделать, см. руководство по эксплуатации смартфона и маршрутизатора беспроводной сети или обратитесь к их производителям.

1 Установите на смартфон приложение Canon PRINT Inkjet/SELPHY.



iOS : выполните поиск приложения «Canon PRINT» в магазине App Store.

Android : выполните поиск приложения «Canon PRINT» в магазине Google Play.

Или перейдите на веб-сайт Canon, отсканировав QR-код.



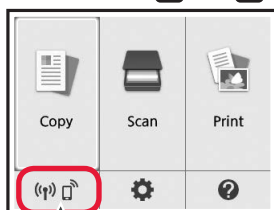
- * Если принтер подключается к смартфону напрямую, подключение смартфона к Интернету через беспроводную сеть невозможно. В этом случае с вас может взиматься дополнительная плата по условиям контракта с поставщиком услуг.
- * По беспроводной сети к принтеру можно напрямую подключить до 5 устройств одновременно.

2 Проверьте отображение на принтере.

Экран выключается, если устройство не используется в течение примерно 10 минут. Для отображения экрана нажмите любую кнопку на панели управления (кроме кнопки **ВКЛ (ON)**).

- При появлении указанного ниже экрана: проверьте значок в левом нижнем углу, а затем перейдите к п. **A** или **B**.

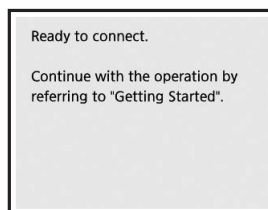
- При появлении указанного ниже экрана: Перейдите к п. **B**.



Отобразится такой значок.
(Принтер подключен к сети.)



ДА



Нет (перейдите к п. **B**).

Появление значка означает, что принтер не может передавать данные по беспроводной сети. Для получения более подробной информации перейдите по ссылке «<http://ij.start.canon>» в раздел **Часто задаваемые вопросы**.

A **iOS** **Android**

1 Коснитесь установленного приложения.



2 Следуйте инструкциям на экране, чтобы выполнить регистрацию принтера.

3 Убедитесь, что отображается указанный ниже экран.



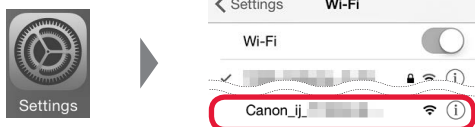
Подключение к смартфону выполнено. Теперь вы можете выполнять печать со смартфона.

Для печати фотографий загрузите фотобумагу. Перейдите в раздел «Загрузка фотобумаги» на стр. 8.

- B** Процедуры, описанные ниже, отличаются в зависимости от операционной системы (iOS или Android). Выберите свою операционную систему и выполните инструкции к ней.

iOS

- 1 Коснитесь пункта **Настройки (Settings)** на стартовом экране смартфона, а затем коснитесь пункта **Canon_ij_XXXX** на экране настройки Wi-Fi.



Если пункта **Canon_ij_XXXX** нет в списке, выполните действия с принтером, указанные в разделе «Подготовка принтера» внизу, а затем повторите действие 1.

- 2 Коснитесь установленного приложения.

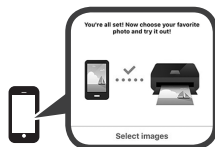


- 3 Следуйте инструкциям на экране, чтобы выполнить регистрацию принтера.

Следуйте инструкциям на экране, чтобы продолжить настройку.

Если выбрать **Автом. выбор метода подключ. (рекоменд.) (Auto Select Conn. Method (recommended))** на экране выбора метода подключения, соответствующий метод подключения будет выбран автоматически в зависимости от вашей сетевой среды.

- 4 Убедитесь, что отображается экран, показанный справа.



Android

- 1 Коснитесь установленного приложения.



- 2 Следуйте инструкциям на экране, чтобы выполнить регистрацию принтера.

Если сообщение «**Принтер не зарегистрирован. Выполнить настройку принтера? (Printer is not registered. Perform printer setup?)**» не появилось, выполните действия с принтером, указанные в разделе «Подготовка принтера» внизу, а затем подождите немного, пока сообщение не появится.

Следуйте инструкциям на экране, чтобы продолжить настройку.

- Выбор подходящего метода подключения зависит от используемой среды.
- Если на экране **Регистрация принтера (Register Printer)** отображаются два названия принтера, как показано на примере ниже, выберите А.
 А) TS5100 series (xxx.xxx.xxx.xxx)
 В) Direct-xxxx-TS5100series

- 3 Убедитесь, что отображается экран, показанный справа.

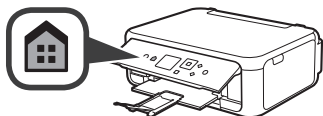


Подключение к смартфону выполнено. Теперь вы можете выполнять печать со смартфона.

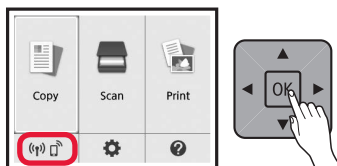
Для печати фотографий загрузите фотобумагу. Перейдите в раздел «Загрузка фотобумаги» на стр. 8.

Подготовка принтера

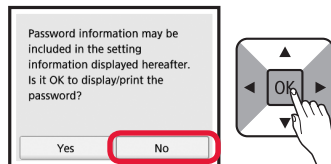
- 1 Нажмите кнопку **НАЧАЛО (HOME)** на принтере.



- 2 С помощью кнопки ▲, ▼, ◀ или ▶ выберите значок в левом нижнем углу стартового экрана и нажмите кнопку **ОК**.



- 3 При появлении указанного ниже экрана выберите **Нет (No)** при помощи кнопки ◀ или ▶ и нажмите кнопку **ОК**.



- 4 С помощью кнопки ▲, ▼, ◀ или ▶ выберите **Настр. сети (LAN settings) > Беспроводная сеть (Wireless LAN) > Настройка беспроводной сети (Wireless LAN setup) > Простое беспроводное подключение (Easy wireless connect)** по порядку, а затем нажмите кнопку **ОК**.

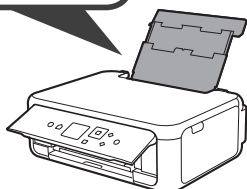
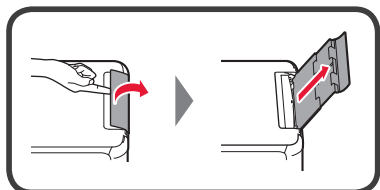
- 5 С помощью кнопки ◀ или ▶ выберите **Да (Yes)**, а затем нажмите кнопку **ОК**.

- 6 Вернитесь к выполнению действий на смартфоне.

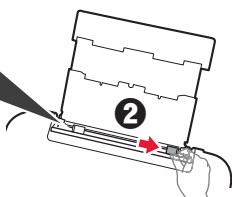
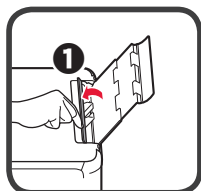
Загрузка фотобумаги

Загрузите фотобумагу в задний лоток.

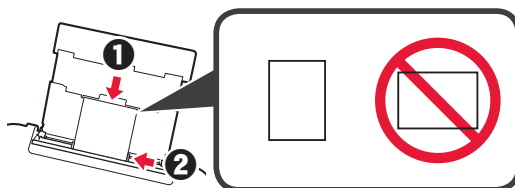
- 1 Откройте крышку заднего лотка и выдвиньте упор для бумаги.



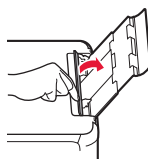
- 2
 - 1 Откройте крышку отверстия для подачи.
 - 2 Сдвиньте правую направляющую бумаги до конца.



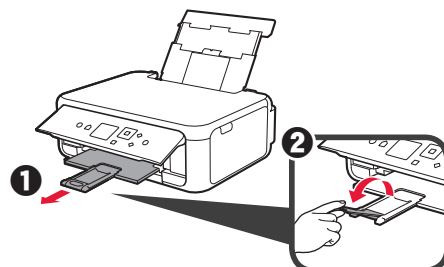
- 3
 - 1 Загрузите несколько листов фотобумаги лицевой стороной вверх.
 - 2 Передвиньте правую направляющую бумаги до совмещения со стопкой бумаги.



- 4 Закройте крышку отверстия для подачи. Прочтите сообщение на экране принтера и зарегистрируйте сведения о загруженной бумаге.



- 5
 - 1 Выдвиньте лоток приема бумаги.
 - 2 Откройте дополнительный лоток приема бумаги.



Копирование фотографий

Можно отсканировать напечатанную фотографию и распечатать ее снова. Кроме того, можно одновременно отсканировать и распечатать несколько фотографий.

- 1 Убедитесь в том, что питание принтера включено.
- 2 Загрузите несколько листов фотобумаги.
- 3 С помощью кнопки ▲, ▼, ◀ или ▶ выберите **Копиров. (Сору)** на стартовом экране, а затем нажмите кнопку **OK**.
- 4 С помощью кнопки ▲ или ▼ выберите **Копиров. фотогр. (Photo copy)**, а затем нажмите кнопку **OK**.
- 5 Прочтите сообщения, а затем нажмите кнопку **OK**.
- 6 Следуя указаниям на экране, загрузите напечатанную фотографию на стекло рабочей поверхности, а затем нажмите кнопку **OK**.

- 7 При необходимости задайте значения параметров печати.

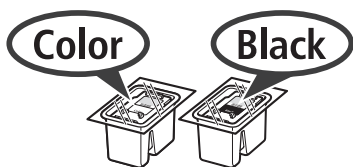


- 8 Нажмите кнопку **Цвет (Color)** для цветного копирования. Нажмите кнопку **Черный (Black)** для черно-белого копирования. Принтер начнет печать.

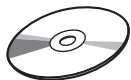
1. Перевірка комплектації



□ Шнур живлення



□ Картридж FINE



□ Компакт-диск із програмою встановлення для ПК з ОС Windows

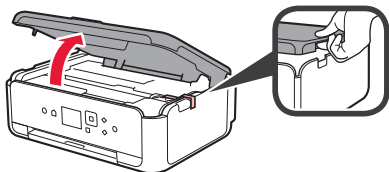
□ Інформація щодо безпеки й важливі відомості

□ Посібник для початку роботи (цей посібник)

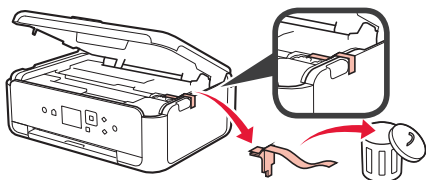
2. Зняття пакувальних матеріалів і ввімкнення принтера



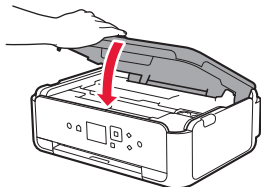
- 1 Зніміть пакувальні матеріали (наприклад, жовтогарячу стрічку та захисну плівку на РК-дисплеї) із зовнішньої частини принтера.
- 2 Візьміться пальцями за виїмки з обох боків принтера та відкрийте модуль сканування / кришку.



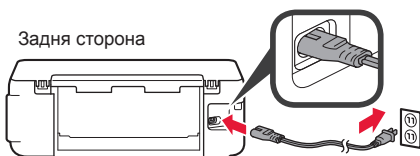
- 3 Зніміть жовтогарячу стрічку та захисний матеріал і викиньте їх.



- 4 Закрийте модуль сканування / кришку.

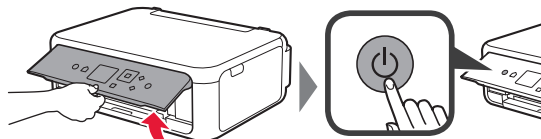


- 5 Підключіть шнур живлення по діагоналі ззаду принтера.

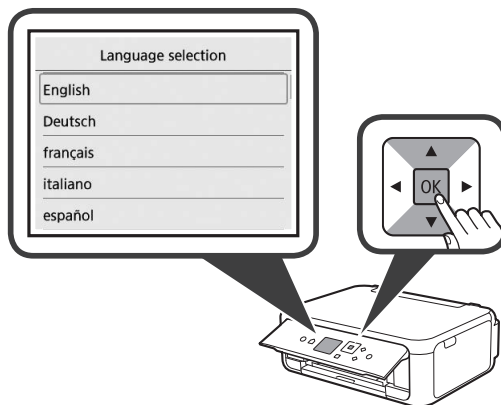


Не приєднуйте жодних кабелів на цьому етапі, окрім шнура живлення.

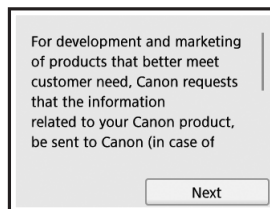
- 6 Підніміть панель керування та натисніть кнопку **УВІМК. (ON)**.



- 7 За допомогою кнопок ▲ і ▼ виберіть мову, а потім натисніть кнопку **OK**.

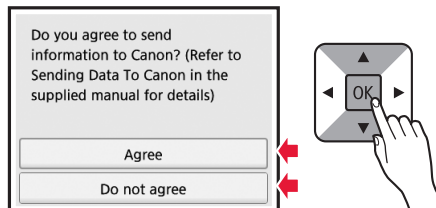


- 8 Натисніть кнопку **OK**.

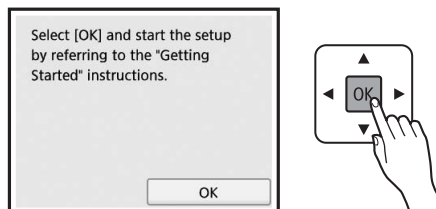


Щоб більше дізнатися про відомості, що надсилаються компанії Canon, див. розділ «Надсилання даних до компанії Canon» у документі **Інформація щодо безпеки й важливі відомості**.

- 9 За допомогою кнопок ▲ і ▼ виберіть елемент **Погоджуюся (Agree)** або **Не погоджуюся (Do not agree)** та натисніть кнопку **OK**.



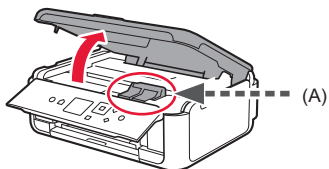
- 10 Прочитайте повідомлення та натисніть кнопку **OK**.



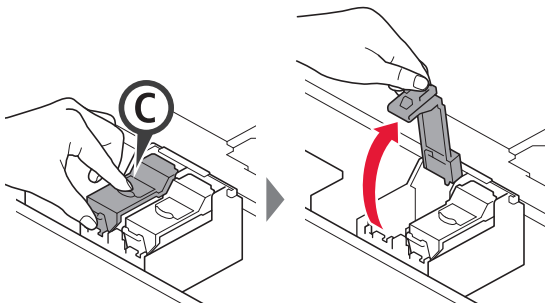
3. Встановлення картриджа FINE



- 1 Відкрийте модуль сканування / кришку.
⊘ Не торкайтеся тримача картриджа FINE (A), доки він не зупиниться.

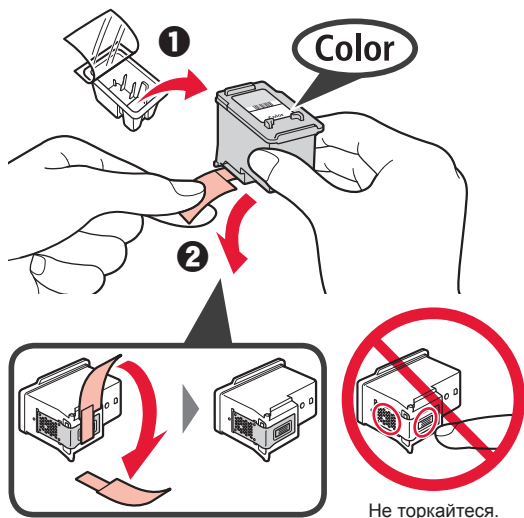


- 2 Затисніть двома пальцями й відкрийте кришку фіксації картриджів із чорнилом ліворуч ©.



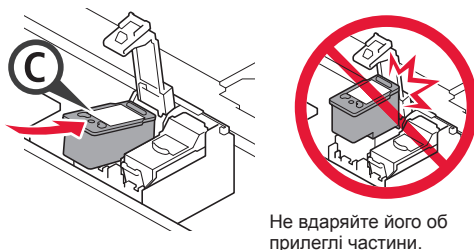
Установіть картридж FINE © із кольоровим чорнилом ліворуч, а картридж FINE © із чорним чорнилом — праворуч.

- 3 1 Витягніть картридж FINE із кольоровим чорнилом із коробки.
2 Зніміть захисну стрічку.

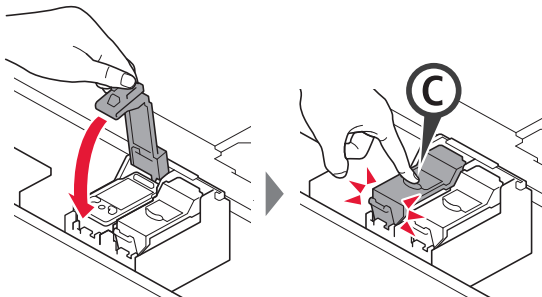


Будьте обережні, щоб не забруднитися чорнилом на захисній стрічці.

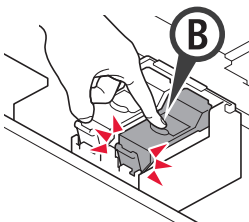
- 4 Установіть картридж FINE із кольоровим чорнилом на тримач картриджа FINE ліворуч ©.



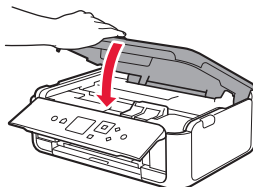
- 5 Притисніть © до кришки фіксації картриджів із чорнилом із силою, доки вона не зафіксується на місці, щоб закрити її повністю.



- 6 Повторіть кроки 2–5, щоб установити картридж FINE із чорним чорнилом праворуч.



- 7 Закрийте модуль сканування / кришку.

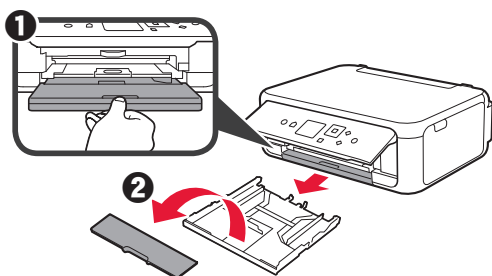


Якщо на екрані з'явиться повідомлення про помилку, перевірте, чи правильно встановлено картриджі FINE.

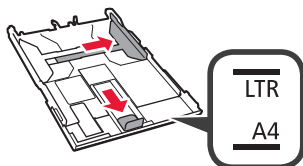
4. Завантаження паперу



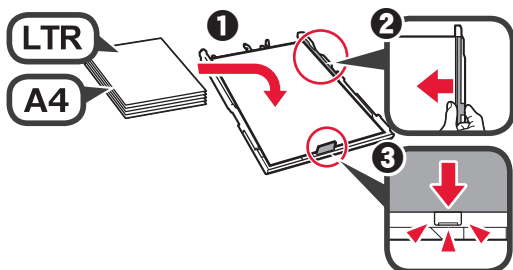
- 1 **1** Витягніть касету.
- 2 **2** Зніміть кришку касети.



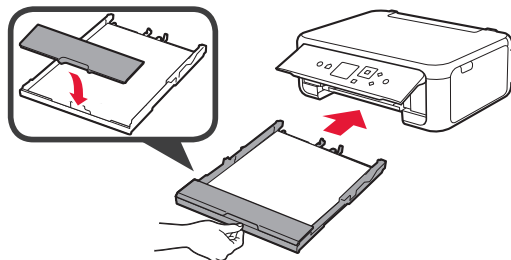
- 2 **1** Відкрийте напрямники для паперу та вирівняйте напрямник навпроти позначки LTR або A4.



- 3 **1** Завантажте звичайний папір формату LTR або A4 стороною для друку донизу.
- 2 **2** Посуньте правий напрямник для паперу, щоб вирівняти його зі стороною стосу паперу.
- 3 **3** Вирівняйте стос паперу з напрямником для паперу попереду.



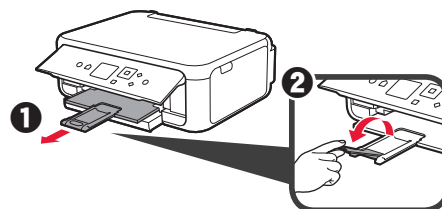
- 4 **1** Приєднайте кришку касети та вставте касету.



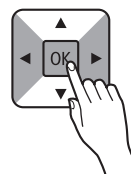
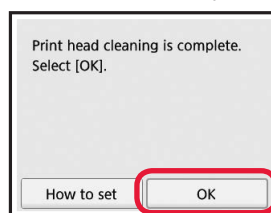
На малюнку нижче показано вигляд принтера, коли в нього вставлено касету.



- 5 **1** Витягніть лоток виведення паперу.
- 2 **2** Відкрийте подовжувач вивідного лотка.



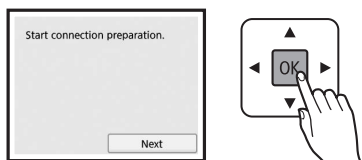
- 6 **1** Якщо з'явиться наведений нижче екран, виберіть **OK** за допомогою кнопок ◀ ▶ та натисніть кнопку **OK**.



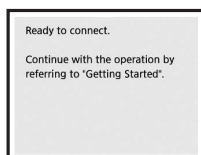
5. Підготовка до підключення

У наведеному далі описі смартфони та планшети разом називаються «смартфон».

1 Натисніть кнопку **ОК**.



2 Має обов'язково з'явитися наведений нижче екран.

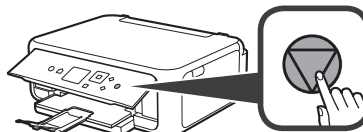


Потім перейдіть до наступного кроку відповідно до використання принтера.

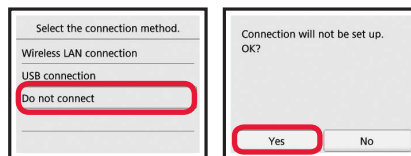
- **Щоб використовувати принтер, підключивши його лише до комп'ютера або комп'ютера та смартфона**
➔ «6-А. Підключення до комп'ютера»
- **Щоб використовувати принтер із підключеним лише смартфоном**
➔ «6-В. Підключення до смартфона» на сторінці 6
- **Щоб використовувати принтер без підключення до комп'ютера або смартфона**
➔ «Використовувати тільки принтер»

Використовувати тільки принтер

1 Натисніть кнопку **Стоп (Stop)** на принтері.



2 Виберіть **Не підключайте (Do not connect)** > **Так (Yes)** у вказаному порядку за допомогою кнопок ▲, ▼, ◀ і ▶, а потім натисніть кнопку **ОК**.



Настроювання завершено.

6-А. Підключення до комп'ютера



Для кожного комп'ютера потрібно провести процедуру настроювання з'єднання. Робіть це, починаючи з кроку 1.

1 Запустіть файл настроювання способом **A** або **B**.

A Завантаження з Інтернету

- 1 Відкрийте браузер (Chrome тощо) свого комп'ютера.
- 2 Введіть наведену нижче URL-адресу, щоб перейти на веб-сайт Canon.

<http://ij.start.canon>



3 Натисніть **Настроювання**.



4 Введіть назву моделі принтера та натисніть **ОК**.



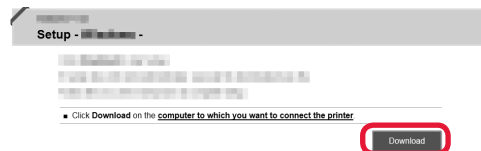
Назву моделі можна вибрати зі списку.

5 Натисніть **Настроювання**.



Далі описано процедури для Windows і Mac OS. Якщо ви використовуєте ОС, відмінну від Windows або Mac OS, як-от Chrome OS, дотримуйтесь інструкцій, які з'являтимуться на екрані.

6 Клацніть **Завантажити** й завантажте файл встановлення.



7 Запустіть завантажений файл.

Перейдіть до кроку 2 на наступній сторінці, щоб продовжити.

B Використання компакт-диска з програмою встановлення (тільки для Windows)

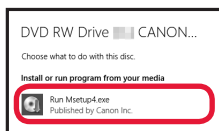
- 1 Вставте компакт-диск із програмою встановлення в комп'ютер.



- Для Windows 10 або Windows 8.1
- 2 Коли в правій частині екрана комп'ютера з'явиться це повідомлення, клацніть його.



- 3 Якщо з'явиться такий екран, натисніть кнопку **Запустити Msetup4.exe (Run Msetup4.exe)**.



- 4 Якщо з'явиться діалогове вікно **Служба захисту користувачів (User Account Control)**, клацніть **Так (Yes)**.

Якщо це повідомлення не з'явилось (або зникло)

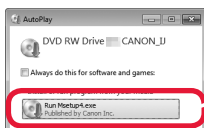
1. Клацніть **Провідник (File Explorer)** на панелі завдань.



2. Клацніть пункт **Цей ПК (This PC)** ліворуч у вікні, що відкрилося.
3. Двічі клацніть піктограму компакт-диска праворуч у вікні. Коли відобразиться вміст компакт-диска, двічі клацніть файл **Msetup4.exe**.
4. Перейдіть до кроку 4.

- Для Windows 7

- 2 Коли з'явиться екран **Автовідтворення (AutoPlay)**, клацніть **Запустити Msetup4.exe (Run Msetup4.exe)**.



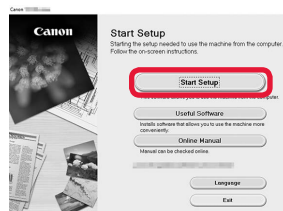
- 3 Якщо з'явиться діалогове вікно **Служба захисту користувачів (User Account Control)**, клацніть **Продовжити (Continue)**.

Якщо екран **Автовідтворення (AutoPlay)** не з'являється

1. Клацніть **Комп'ютер (Computer)** у головному меню.
2. Двічі клацніть піктограму компакт-диска праворуч у вікні, що відкриється. Коли відобразиться вміст компакт-диска, двічі клацніть файл **Msetup4.exe**.

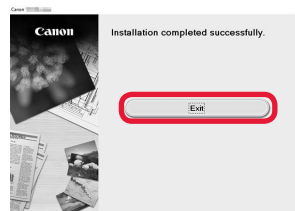
Перейдіть до кроку 2, щоб продовжити.

- 2 Виберіть пункт **Запуск налаштування (Start Setup)**.



Щоб продовжити налаштування, дотримуйтесь інструкцій, які з'являтимуться на екрані.

- Якщо з'явиться такий екран, натисніть кнопку **Вихід (Exit)**.



Підключення до комп'ютера встановлено. Тепер можна друкувати з нього.

6-В. Підключення до смартфона



Підключення потрібно налаштувати для кожного смартфона. Робіть це, починаючи з кроку 1.

Підготовка

- Увімкніть Wi-Fi на смартфоні.
- У разі наявності маршрутизатора безпроводової мережі для підключення до принтера встановіть зв'язок між ним і своїм смартфоном.
- * Щоб дізнатися про дії, які потрібно для цього виконати, див. посібники з експлуатації смартфона та маршрутизатора безпроводової мережі або зверніться до їхніх виробників.

1 Інсталюйте на смартфоні прикладне програмне забезпечення Canon PRINT Inkjet/SELPHY.



iOS : виконайте пошук програми Canon PRINT у магазині App Store.

Android : виконайте пошук програми Canon PRINT у магазині Google Play.

Також можна відкрити веб-сайт Canon, відсканувавши QR-код.



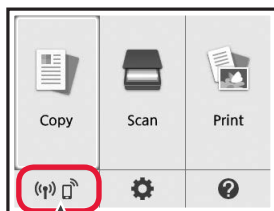
- * Смартфон не можна підключати до Інтернету через безпроводову мережу під час підключення принтера напряму до смартфона. У такому разі з вас може бути стягнуто плату залежно від умов контракту з постачальником послуг.
- * Напряму через підключення до безпроводової локальної мережі до принтера можна підключити до 5 пристроїв.

2 Погляньте на дисплей принтера.

Екран вимкнеться, якщо не виконувати жодних дій протягом близько 10 хвилин. Щоб увімкнути його, натисніть одну з кнопок на панелі керування (крім кнопки **УВІМК. (ON)**).

- Якщо з'явиться наведений далі екран: погляньте на значок у лівому нижньому куті та перейдіть до кроку **A** або **B**.

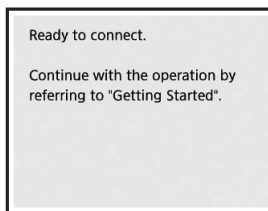
- Якщо з'явиться наведений далі екран: перейдіть до кроку **B**.




З'явиться наведений нижче значок (принтер підключено до мережі).



ТАК



Ні (перейдіть до кроку **B**).

Якщо з'явиться значок , це означає, що принтер не може обмінюватися даними через підключення до безпроводової локальної мережі. Щоб отримати докладні відомості, відкрийте веб-сторінку <http://ij.start.canon> і перегляньте розділ **Запитання й відповіді**.

A **iOS** **Android**

- 1 Торкніться інсталюваного прикладного програмного забезпечення.



- 2 Щоб зареєструвати принтер, дотримуйтесь інструкцій, які з'являтимуться на екрані.

- 3 Має обов'язково з'явитися наведений нижче екран.



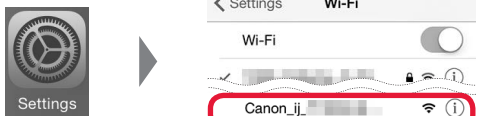
Підключення до смартфона встановлено. Тепер можна друкувати з нього.

Щоб надрукувати фото, завантажте фотопапір. Перейдіть до розділу «Завантаження фотопаперу» на сторінці 8.

- B** Наведені нижче процедури залежать від того, яка операційна система використовується – iOS або Android. Виберіть свою операційну систему та перейдіть до процедури для неї.

iOS

- 1** Спочатку торкніться пункту **Параметри (Settings)** на стартовому екрані свого смартфона, а потім — пункту **Canon_ij_XXXX** у параметрах Wi-Fi.



Якщо в списку не з'явиться пункт **Canon_ij_XXXX**, прочитайте розділ «Підготовка принтера» нижче, виконайте описані в ньому дії на принтері та повторіть крок **1**.

- 2** Торкніться інстальованого прикладного програмного забезпечення.

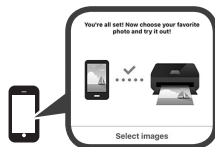


- 3** Щоб зареєструвати принтер, дотримуйтесь інструкцій, які з'являтимуться на екрані.

Щоб продовжити налаштування, дотримуйтесь інструкцій, які з'являтимуться на екрані.

Якщо на екрані вибору способу підключення вибрати пункт **Auto Select Conn. Method (recommended)**, належний спосіб підключення буде вибрано автоматично залежно від середовища.

- 4** Має обов'язково з'явитися екран, наведений праворуч.



Android

- 1** Торкніться інстальованого прикладного програмного забезпечення.



- 2** Щоб зареєструвати принтер, дотримуйтесь інструкцій, які з'являтимуться на екрані.

Якщо повідомлення «**Printer is not registered. Perform printer setup?**» не з'явиться, прочитайте розділ «Підготовка принтера» нижче, виконайте описані в ньому дії на принтері та зачекайте деякий час, доки це повідомлення не з'явиться.

Щоб продовжити налаштування, дотримуйтесь інструкцій, які з'являтимуться на екрані.

- Належний спосіб підключення вибирається залежно від середовища.
- Якщо на екрані **Register Printer** відображаються дві назви принтера, як показано на прикладі нижче, виберіть спосіб A.
A) TS5100 series (xxx.xxx.xxx.xxx)
B) Direct-xxxx-TS5100series

- 3** Має обов'язково з'явитися екран, наведений праворуч.

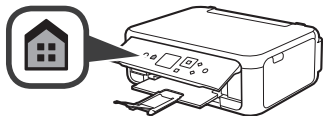


Підключення до смартфона встановлено. Тепер можна друкувати з нього.

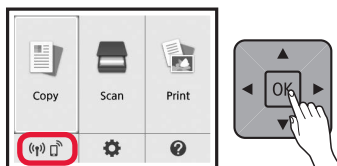
Щоб надрукувати фото, завантажте фотопапір. Перейдіть до розділу «Завантаження фотопаперу» на сторінці 8.

Підготовка принтера

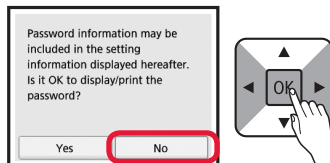
- 1** Натисніть кнопку **ПОЧАТОК (HOME)** на принтері.



- 2** За допомогою кнопок **▲, ▼, ◀, ▶** виберіть значок у нижній лівій частині стартового екрана, а потім натисніть кнопку **OK**.



- 3** Якщо з'явиться наведений нижче екран, виберіть **Hi (No)** за допомогою кнопок **◀, ▶** та натисніть кнопку **OK**.

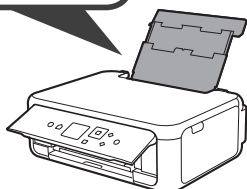
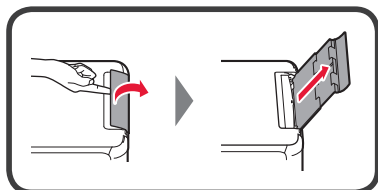


- 4** За допомогою кнопок **▲, ▼, ◀, ▶** виберіть **Парам. LAN (LAN settings) > WLAN (Wireless LAN) > Налаштування WLAN (Wireless LAN setup) > Спрощене безпров.підкл. (Easy wireless connect)** у вказаному порядку, а потім натисніть кнопку **OK**.
- 5** За допомогою кнопок **◀, ▶** виберіть пункт **Так (Yes)**, а потім натисніть кнопку **OK**.
- 6** Почніть знову користуватися смартфоном.

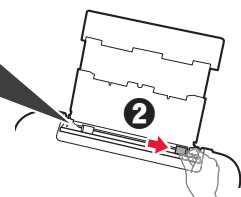
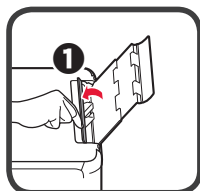
Завантаження фотопаперу

Завантажте фотопапір у задній лоток.

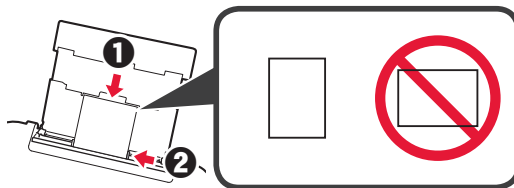
- 1 Відкрийте кришку заднього лотка та витягніть підпору для паперу.



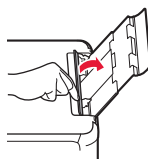
- 2 1 Відкрийте кришку отвору подавання.
2 Посуньте правий напрямник для паперу до кінця.



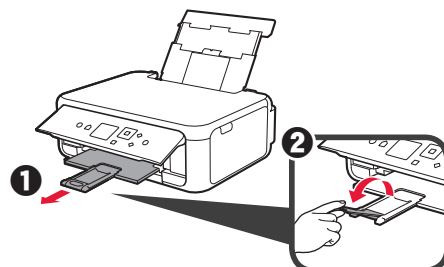
- 3 1 Завантажте кілька аркушів фотопаперу стороною для друку догори.
2 Посуньте правий напрямник для паперу, щоб вирівняти його зі стороною стосу паперу.



- 4 Закрийте кришку отвору подавання. Прочитайте повідомлення на екрані принтера та зареєструйте інформацію про завантажений папір.



- 5 1 Витягніть лоток виведення паперу.
2 Відкрийте подовжувач вивідного лотка.



Копіювання фото

Можна відсканувати надруковане фото й надрукувати його. Крім того, можна відсканувати кілька фото й надрукувати їх разом.

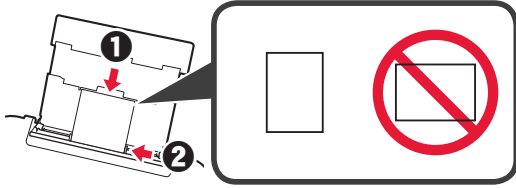
- 1 Перевірте, чи ввімкнено принтер.
- 2 Завантажте кілька аркушів фотопаперу.
- 3 За допомогою кнопок ▲, ▼, ◀ і ▶ виберіть елемент **Копіюв. (Сору)** на стартовому екрані, а потім натисніть кнопку **OK**.
- 4 За допомогою кнопок ▲ і ▼ виберіть пункт **Фотокопія (Photo copy)**, а потім натисніть кнопку **OK**.
- 5 Прочитайте повідомлення, а потім натисніть кнопку **OK**.
- 6 Виконайте інструкції, що з'являтимуться на екрані, щоб покласти надруковане фото на скло експонування, і натисніть кнопку **OK**.

- 7 Укажіть потрібні настройки друку.

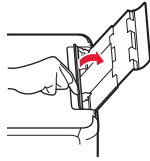


- 8 Натисніть кнопку **Колір (Color)**, щоб зробити кольорову копію. Натисніть кнопку **Чорний (Black)**, щоб зробити чорно-білу копію. Принтер почне друк.

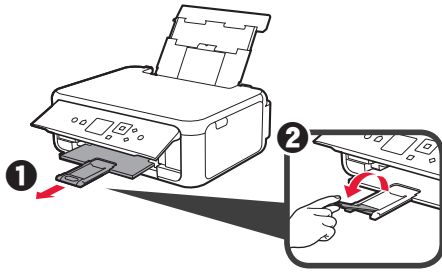
- 3
 1 قم بتحميل عدة ورقات من ورق الصور الفوتوغرافية مع توجيه جانب الطباعة لأعلى.
 2 قم بتحريك موجه الورق الأيمن لمحاذاته مع جانب رزمة الورق.



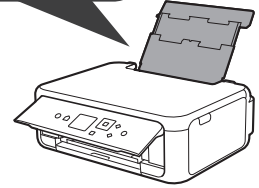
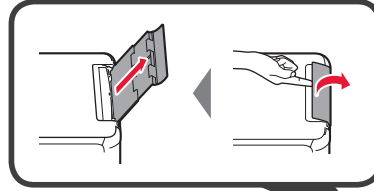
4
 قم بإغلاق غطاء فتحة التغذية.
 اقرأ الرسالة الموجودة على شاشة الطباعة وقم بتسجيل المعلومات الخاصة بالورق الذي تم تحميله.



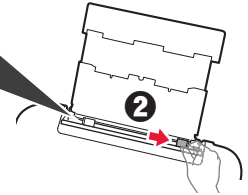
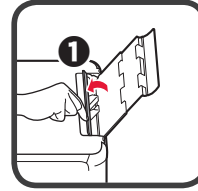
- 5
 1 اسحب درج إخراج الورق للخارج.
 2 افتح امتداد درج الإخراج.



- 1
 قم بتحميل ورق الصور الفوتوغرافية في الدرج الخلفي.
 افتح غطاء الدرج الخلفي ثم اسحب دعامة الورق للخارج.



- 2
 1 افتح غطاء فتحة التغذية.
 2 قم بتحريك موجه الورق الأيمن إلى النهاية.



يمكنك مسح الصورة الفوتوغرافية المطبوعة ضوئياً والقيام بطباعتها مجدداً. ويمكنك أيضاً مسح عدة صور فوتوغرافية ضوئياً وطباعتها دفعة واحدة.

- 7
 قم بتحديد إعدادات الطباعة حسب الضرورة.



- 8
 اضغط على زر اللون (Color) للنسخ بالألوان.
 اضغط على الزر أسود (Black) للنسخ باللونين الأبيض والأسود.
 تبدأ الطباعة في الطباعة.

- 1 تأكد من أن الطباعة قيد التشغيل.
 2 قم بتحميل عدة ورقات من الصور الفوتوغرافية.
 3 استخدم الزر ▲ أو ▼ أو ◀ أو ▶ لتحديد Copy في الشاشة الرئيسية، ثم اضغط على الزر موافق (OK).
 4 استخدم الزر ▲ أو ▼ لتحديد Photo copy، ثم اضغط على الزر موافق (OK).
 5 اقرأ الرسائل، وبعد ذلك اضغط على الزر موافق (OK).
 6 اتبع الإرشادات التي تظهر على الشاشة لتحميل الصورة الفوتوغرافية المطبوعة على السطح الزجاجي، ثم اضغط على الزر موافق (OK).

B تختلف الإجراءات الواردة أدناه باختلاف نظامي التشغيل iOS أو Android. قم بتحديد نظام التشغيل الخاص بك وتابع إلى الإجراء الخاص به.

Android



1 انقر فوق البرنامج التطبيقي الذي تم تثبيته.

2 اتبع الإرشادات الواردة على الشاشة لتسجيل الطابعة.

إذا لم تظهر الرسالة "Printer is not registered." فراجع "تحضير الطابعة" أدناه لتشغيل الطابعة، وانتظر للحظة حتى تظهر الرسالة.

اتبع الإرشادات الواردة على الشاشة لمتابعة عملية الإعداد.

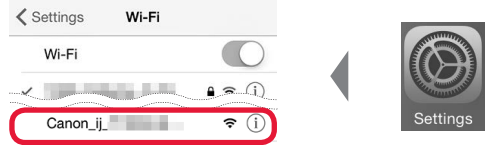
- يتم تحديد طريقة الاتصال المناسبة وفقاً للبيئة الخاصة بك.
 - في حالة ظهور اسمين للطابعة على الشاشة **Register Printer** كما هو موضح أدناه، حدد A.
- (xxx.xxx.xxx.xxx) TS5100 series (A)
Direct-xxxx-TS5100series (B)



3 تأكد من ظهور الشاشة الموجودة على اليسار.

iOS

1 انقر فوق الإعدادات (Settings) على شاشة هاتفك الذكي الرئيسية، ثم انقر فوق Canon_ij_XXXX ضمن إعدادات Wi-Fi.



في حالة عدم ظهور Canon_ij_XXXX في القائمة، راجع "تحضير الطابعة" أدناه لتشغيل الطابعة، ثم كرر الخطوة 1.

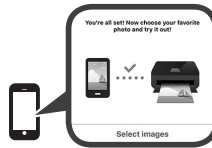


2 انقر فوق البرنامج التطبيقي الذي تم تثبيته.

3 اتبع الإرشادات الواردة على الشاشة لتسجيل الطابعة.

اتبع الإرشادات الواردة على الشاشة لمتابعة عملية الإعداد.

إذا قمت بتحديد **Auto Select Conn. Method (recommended)** في شاشة تحديد طريقة الاتصال، يتم تحديد طريقة الاتصال تلقائياً وفقاً للبيئة الخاصة بك.

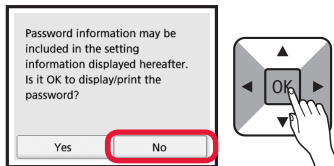


4 تأكد من ظهور الشاشة الموجودة على اليسار.

اكتملت عملية التوصيل بهاتفك الذكي الآن. ويمكنك الطابعة من هاتفك الذكي.

لطباعة الصور، قم بتحميل ورق الصور الفوتوغرافية. تابع إلى "تحميل ورق الصور الفوتوغرافية" في الصفحة 8.

3 في حالة ظهور الشاشة التالية، حدد **No** باستخدام الزر ◀ أو الزر ▶، ثم اضغط على الزر موافق (OK).



4 استخدم الزر ▲ أو ▼ أو ◀ أو ▶ لتحديد

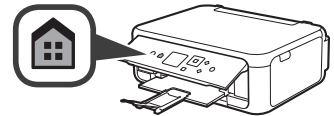
Wireless LAN < Wireless LAN < LAN settings
Easy wireless connect < setup
الزر موافق (OK).

5 استخدم الزر ◀ أو ▶ لتحديد **Yes**، ثم اضغط على الزر موافق (OK).

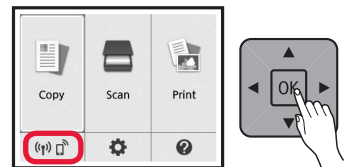
6 قم بالعودة إلى العملية الخاصة بهاتفك الذكي.

تحضير الطابعة

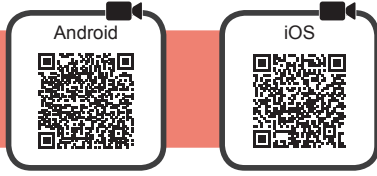
1 اضغط على زر الصفحة الرئيسية (HOME) الموجود على الطابعة.



2 استخدم الزر ▲ أو ▼ أو ◀ أو ▶ لتحديد الرمز الموجود في الجزء السفلي الأيسر من الشاشة الرئيسية، ثم اضغط على الزر موافق (OK).



6-B. الاتصال بهاتف ذكي



ستحتاج إلى إعداد اتصال لكل هاتف ذكي. تابع عملية الإعداد من الخطوة 1 لكل هاتف ذكي.

التحضير

- قم بتشغيل Wi-Fi على هاتفك الذكي.
- إذا كان لديك موجه لاسلكي، فقم بتوصيل الهاتف الذكي بالموجه اللاسلكي الذي تريد توصيله بالطابعة.
- * لمعرفة العمليات، راجع دليلي الهاتف الذكي والموجه اللاسلكي أو اتصل بالمصنعين.

1 قم بتثبيت البرنامج التطبيقي Canon PRINT Inkjet/SELPHY على هاتفك الذكي.



iOS : ابحث عن "Canon PRINT" في App Store.
Android : ابحث عن "Canon PRINT" في Google Play.
أو قم بالوصول إلى موقع الويب لشركة Canon من خلال مسح رمز الاستجابة السريعة.



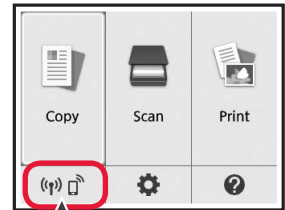
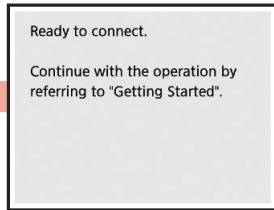
- * قد يتعذر عليك توصيل الهاتف الذكي بالإنترنت لاسلكيًا أثناء اتصال الطابعة بالهاتف الذكي مباشرة. وفي هذه الحالة، قد تتم محاسبتك وفقًا للعقد المبرم بينك وبين موفر الخدمة الخاص بك.
- * يمكن توصيل حتى 5 أجهزة بالطابعة عبر اتصال الشبكة المحلية اللاسلكية مباشرة.

2 تحقق من الشاشة الموجودة على الطابعة.

سيتم إطفاء الشاشة إذا لم يتم القيام بأية عمليات لمدة 10 دقائق تقريبًا. اضغط على الأزرار الموجودة على لوحة التشغيل فيما عدا الزر تشغيل (ON) لعرض الشاشة.

■ في حالة ظهور الشاشة التالية:
تابع إلى **B**.

■ في حالة ظهور الشاشة التالية:
تحقق من الرمز الموجود في الجزء السفلي الأيسر، ثم تابع إلى **A** أو **B**.



لا (تابع إلى **B**).

يظهر الرمز التالي.
(الطابعة متصلة بشبكة ما.)

في حالة ظهور ((١))، سيتعذر اتصال الطابعة عن طريق اتصال الشبكة المحلية اللاسلكية. لمعرفة المزيد، قم بالوصول إلى "http://ij.start.canon" للاطلاع على الأسئلة الشائعة.

((١))

نعم

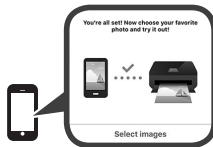
Android **iOS** **A**

1 انقر فوق البرنامج التطبيقي الذي تم تثبيته.



2 اتبع الإرشادات الواردة على الشاشة لتسجيل الطابعة.

3 تأكد من ظهور الشاشة التالية.



اكتملت عملية التوصيل بهاتفك الذكي الآن. ويمكنك الطباعة من هاتفك الذكي.

لطباعة الصور، قم بتحميل ورق الصور الفوتوغرافية. تابع إلى "تحميل ورق الصور الفوتوغرافية" في الصفحة 8.

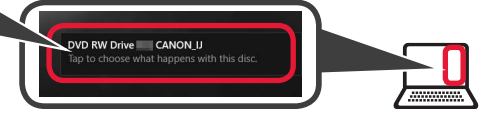
B استخدام القرص المضغوط الخاص بالإعداد (نظام Windows فقط)



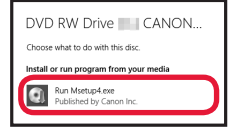
1 قم بتحميل القرص المضغوط الخاص بالإعداد في الكمبيوتر الخاص بك.

■ عند استخدام نظام التشغيل Windows 10 أو Windows 8.1:

2 عند ظهور الرسالة التالية على الجانب الأيمن من شاشة الكمبيوتر الخاص بك، انقر فوقها.



3 في حالة ظهور الشاشة التالية، انقر فوق تشغيل Msetup4.exe (Run Msetup4.exe).



4 في حالة ظهور مربع الحوار التحكم في حساب المستخدم (User Account Control)، انقر فوق نعم (Yes).

عند عدم ظهور هذه الرسالة (أو اختفاؤها)

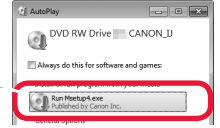
1. انقر فوق مستكشف الملفات (File Explorer) في شريط المهام.



2. انقر فوق هذا الكمبيوتر (This PC) في الجانب الأيسر من الإطار المفتوح.
3. انقر نقرًا مزدوجًا فوق رمز القرص المضغوط الموجود في الجانب الأيمن من الإطار.
- في حالة ظهور محتويات القرص المضغوط، انقر نقرًا مزدوجًا فوق Msetup4.exe.
4. تابع إلى الخطوة 4.

■ عند استخدام نظام التشغيل Windows 7:

2 عند ظهور شاشة التشغيل التلقائي (AutoPlay)، انقر فوق تشغيل Msetup4.exe (Run Msetup4.exe).



3 في حالة ظهور مربع الحوار التحكم في حساب المستخدم (User Account Control)، انقر فوق متابعة (Continue).

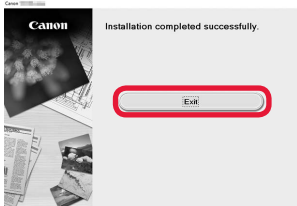
عند عدم ظهور شاشة التشغيل التلقائي (AutoPlay)

1. انقر فوق الكمبيوتر (Computer) من قائمة البدء.
2. انقر نقرًا مزدوجًا فوق رمز القرص المضغوط الموجود في الجانب الأيمن من الإطار المفتوح.
- في حالة ظهور محتويات القرص المضغوط، انقر نقرًا مزدوجًا فوق Msetup4.exe.

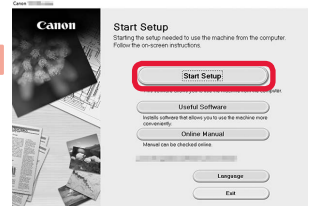
انتقل إلى الخطوة 2 للمتابعة.

في حالة ظهور الشاشة التالية، انقر فوق إنهاء (Exit).

2 انقر فوق بدء الإعداد (Start Setup).



اتبع الإرشادات الواردة على الشاشة لمتابعة عملية الإعداد.

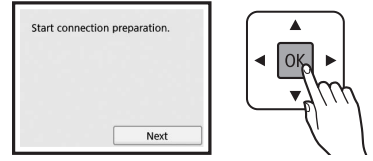


اكتملت عملية التوصيل بالكمبيوتر الآن. ويمكنك الطباعة من الكمبيوتر الخاص بك.

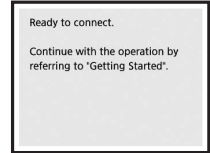
5. إعداد الاتصال

في الوصف التالي، يُشار إلى الهواتف الذكية والأجهزة اللوحية إجمالاً بالهاتف الذكي.

1 اضغط على الزر موافق (OK).



2 تأكد من ظهور الشاشة التالية.

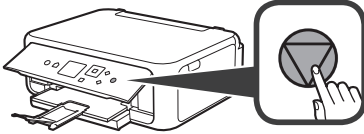


بدءاً من هنا، تابع إلى خطوة أخرى وفقاً لكيفية استخدامك للطابعة.

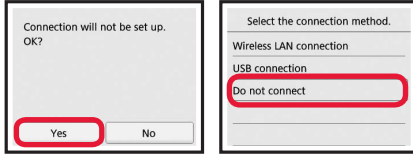
- لاستخدام الطابعة عبر توصيلها بجهاز كمبيوتر فقط أو بجهاز كمبيوتر وهاتف ذكي معاً "6-A". الاتصال بجهاز كمبيوتر
- لاستخدام الطابعة عبر توصيلها بهاتف ذكي فقط "6-B". الاتصال بهاتف ذكي" في الصفحة 6
- لاستخدام الطابعة بدون الاتصال بجهاز كمبيوتر أو هاتف ذكي "استخدام الطابعة فقط"

استخدام الطابعة فقط

1 اضغط على زر إيقاف (Stop) الموجود على الطابعة.

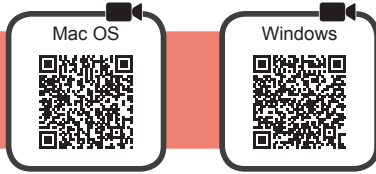


2 حدد **Do not connect** < Yes بهذا الترتيب باستخدام الزر ▲ أو ▼ أو ◀ أو ▶، ثم اضغط على الزر موافق (OK).



اكتمل عملية الإعداد الآن.

6-A. الاتصال بجهاز كمبيوتر



ستحتاج إلى إعداد اتصال لكل جهاز كمبيوتر. تابع عملية الإعداد من الخطوة 1 لكل كمبيوتر.

1 قم بتنشغيل ملف الإعداد بالطريقة A أو الطريقة B.

A التنزيل من الإنترنت

- 1 افتح متصفح ويب (e) أو ما إلى ذلك) على جهاز الكمبيوتر.
- 2 أدخل عنوان URL التالي وقم بالوصول إلى موقع الويب لشركة Canon.

<http://ij.start.canon>



3 حدد الإعداد.



4 أدخل اسم طراز الطابعة الخاصة بك، ثم انقر فوق موافق.



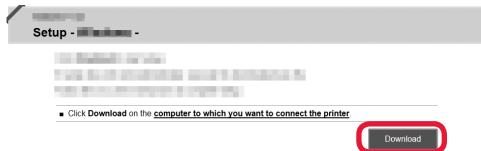
يمكنك تحديد اسم طراز من القائمة.

5 انقر فوق الإعداد.



الإجراءات الخاصة بنظامي التشغيل Windows و Mac OS موضحة بأسفل. في حالة استخدامك لنظام تشغيل بخلاف نظام تشغيل Windows أو Mac OS، مثل Chrome OS، قم بإجراء الإعداد وفقاً للتعليمات الموجودة على الشاشة.

6 انقر فوق Download وقم بتنزيل ملف الإعداد.



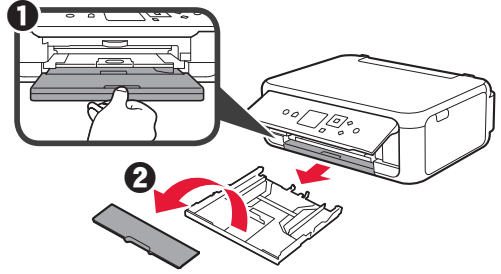
7 قم بتنشغيل ملف التنزيل.

انتقل إلى الخطوة 2 في الصفحة التالية للمتابعة.

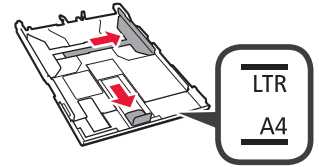
4. تحميل الورق



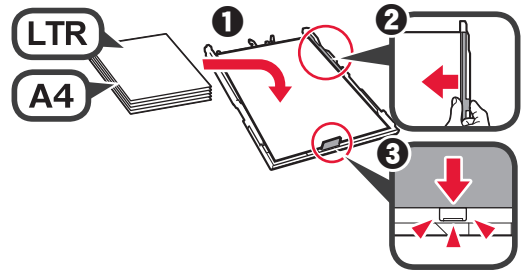
- 1 اسحب الدرج للخارج.
- 2 قم بإزالة غطاء الدرج.



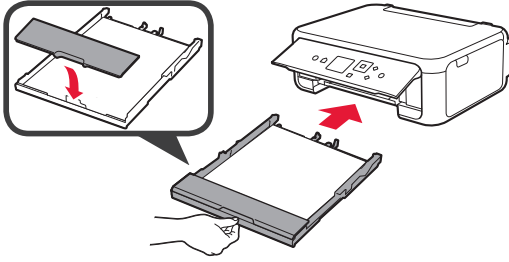
- 2 افتح موجهي الورق، ثم قم بمحاذاة الوجه الأمامي مع علامة LTR أو A4.



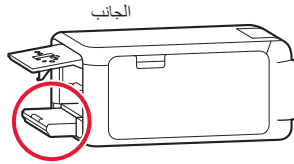
- 3 قم بتحميل ورق عادي بحجم LTR أو A4 مع توجيهه جانب الطباعة لأسفل.
- 2 قم بتحريك موجة الورق الأيمن لمحاذاته مع جانب رزمة الورق.
- 3 قم بمحاذاة رزمة الورق مع موجة الورق الأمامي.



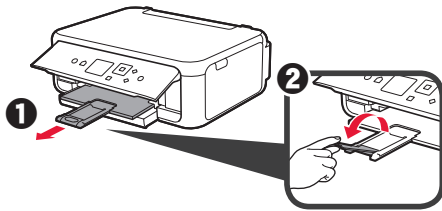
4 قم بتركيب غطاء الدرج وأدخل الدرج.



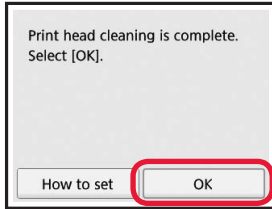
يوضح الشكل التالي الوضع بعد إدخال الدرج.



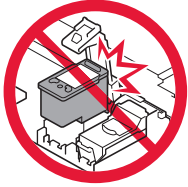
- 5 1 اسحب درج إخراج الورق للخارج.
- 2 افتح امتداد درج الإخراج.



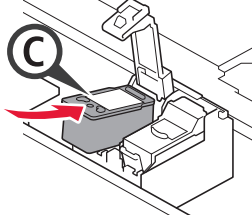
6 في حالة ظهور الشاشة التالية، حدد OK باستخدام الزر ◀ أو الزر ▶، ثم اضغط على الزر موافق (OK).



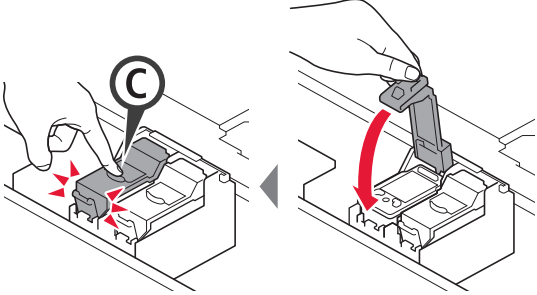
4 قم بوضع خرطوشة FINE لحيبر الألوان في حامل خرطوشة FINE بالجانب الأيسر ©.



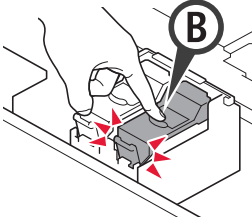
لا تقم باستخدامها مع الأجزاء المحيطة بها.



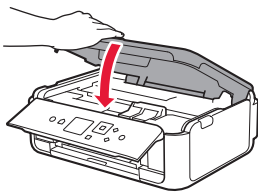
5 ادفع © لأسفل في غطاء قفل خرطوشة الحبر بإحكام حتى يستقر الغطاء في مكانه لإغلاقه بالكامل.



6 كرر الخطوات من 2 إلى 5، ثم قم بتركيب خرطوشة FINE للحيبر الأسود أيضاً، على اليمين.



7 قم بإغلاق وحدة المسح الضوئي / الغطاء.

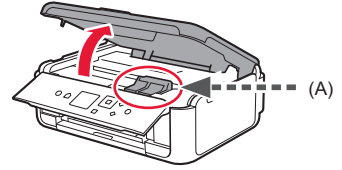


إذا ظهرت رسالة خطأ على الشاشة، فتأكد من تركيب خرطوشة FINE بشكل صحيح.

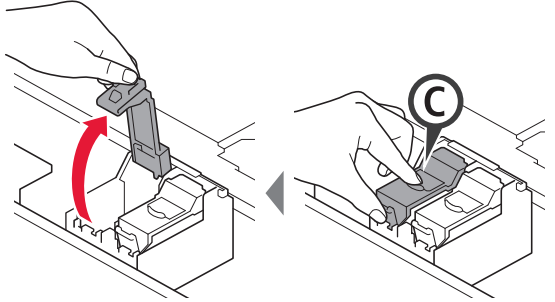


3. تركيب خرطوشة FINE

1 افتح وحدة المسح الضوئي / الغطاء.
 لا تلمس حامل خرطوشة FINE (A) حتى يتوقف.

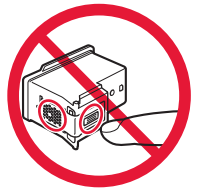
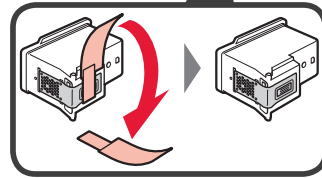
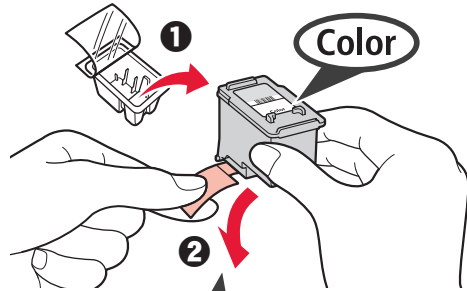


2 اضغط بإصبعين على غطاء قفل خرطوشة الحبر في الجانب الأيسر © ، وقم بفتحه.



قم بتركيب خرطوشة FINE © لحيبر الألوان بالجانب الأيسر بينما خرطوشة FINE © للحيبر الأسود بالجانب الأيمن.

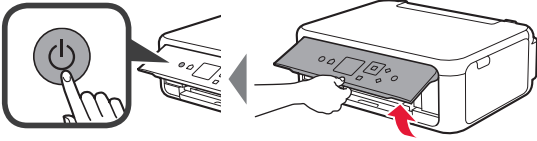
3 1 أخرج خرطوشة FINE لحيبر الألوان من الصندوق.
 2 قم بإزالة الشريط اللاصق الواقي.



لا تلمسه.

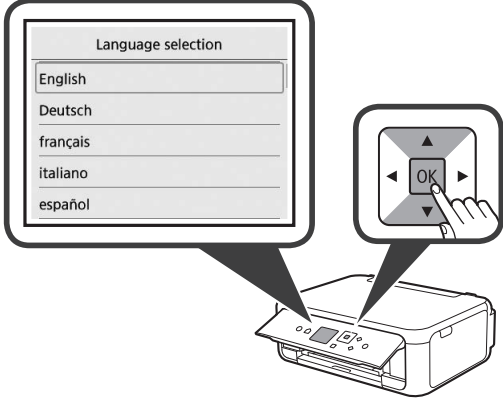
توخ الحذر من وجود حبر على الشريط اللاصق الواقي.

ارفع لوحة التشغيل واضغط على الزر تشغيل (ON).



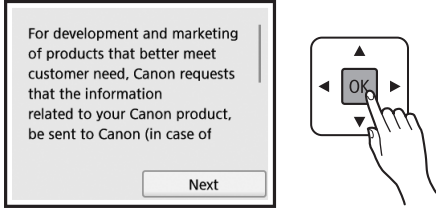
6

استخدم الزر ▲ أو ▼ لتحديد اللغة، ثم اضغط على الزر موافق (OK).



7

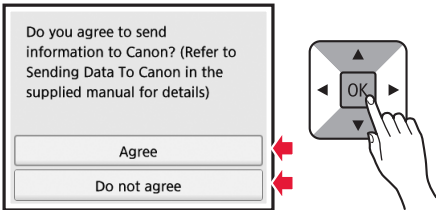
اضغط على الزر موافق (OK).



8

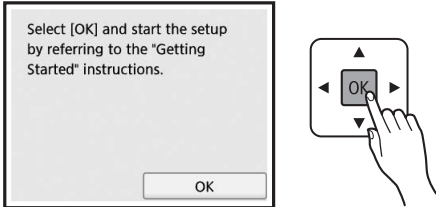
للحصول على معلومات حول التفاصيل التي يتم إرسالها إلى Canon، راجع "إرسال البيانات إلى Canon" في معلومات الأمان والمعلومات الهامة.

استخدم الزر ▲ أو ▼ لتحديد Agree أو Do not agree، ثم اضغط على الزر موافق (OK).



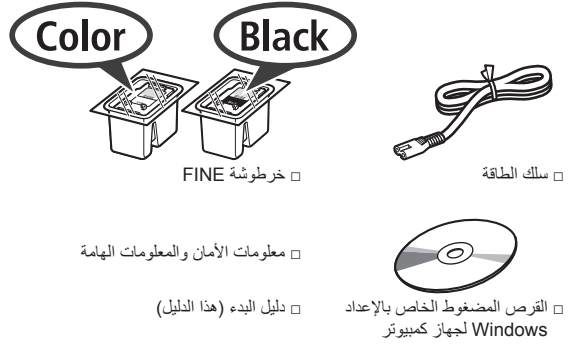
9

اقرأ الرسائل، ثم اضغط على الزر موافق (OK).



10

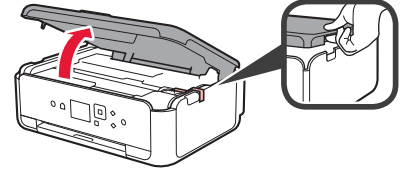
1. التحقق من العناصر المضمنة



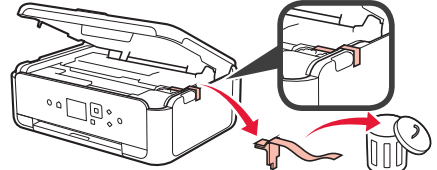
2. إزالة مواد التغليف / تشغيل الطابعة



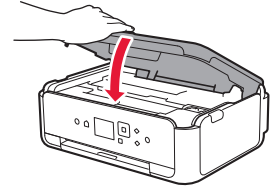
1 قم بإزالة مواد التغليف (مثل الشريط اللاصق البرتقالي والغطاء الواقي الموجود على شاشة LCD) من الجزء الخارجي للطابعة.
2 قم بتثبيت أصابعك أسفل التجويفات الموجودة على جانبي الطابعة، ثم افتح وحدة المسح الضوئي / الغطاء.



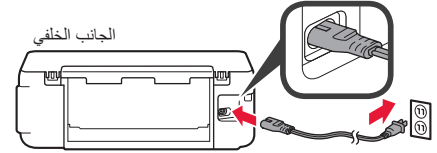
3 قم بإزالة الشريط اللاصق البرتقالي والمادة الواقية ثم تخلص منهما.



4 قم بإغلاق وحدة المسح الضوئي / الغطاء.



5 قم بتوصيل سلك الطاقة قطريًا من الجزء الخلفي.



لا تقم بتوصيل أي كبل بعد، باستثناء سلك الطاقة.



Access Online Manual

Доступ к документу
Онлайн-руководство

الوصول إلى الدليل على الإنترنت

Accès au Manuel en ligne

Доступ до документа
Онлайновий посібник

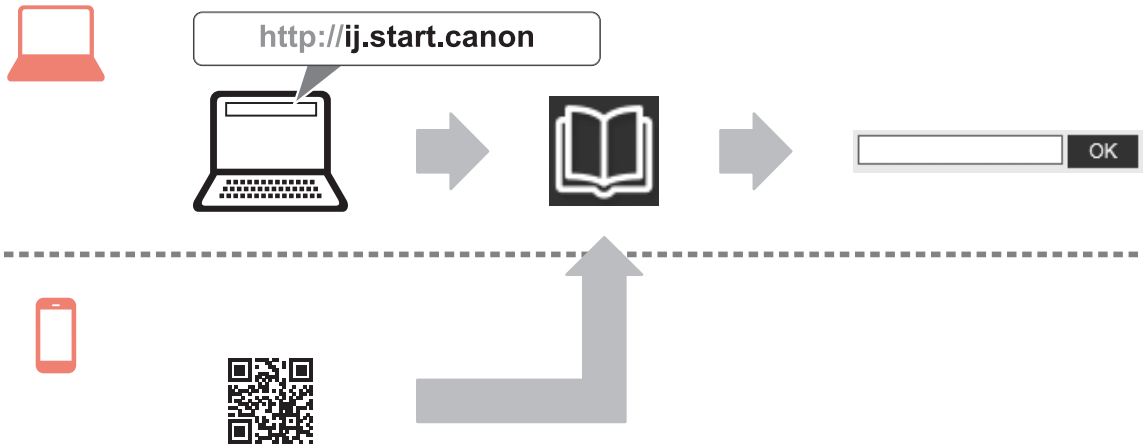
From Web site

À partir du site Web

С веб-сайта

З веб-сайту

من موقع ويب



From desktop shortcut

À partir du raccourci du bureau

При помощи ярлыка
на рабочем столе

За допомогою ярлика
на робочому столі

من اختصار سطح المكتب

