

# Canon

## G1330

# 設置・ 基本操作 マニュアル

取扱説明書

各部の名称

プリンターをセットアップする  
(はじめて使うときの準備)

基本の使いかた

用紙をセットする

印刷する

こんなときには



オンラインマニュアルもあります。  
本書のほかに、パソコンやスマートフォンからインターネットに接続して読むオンラインマニュアルがあります。



# 目次

安全にお使いいただくために.....	1	こんなときには	
取り扱い上のご注意.....	3	インクを補充するときは.....	20
各部の名称.....	5	インクボトルについてのご注意.....	22
プリンターをセットアップする		プリントヘッドを交換するときは.....	23
1 付属品を確認する.....	8	メンテナンスカートリッジを交換するときは	
2 電源を入れる.....	8	.....	26
3 パソコンを見てかんたん設置.....	9	トラブルが発生したときは.....	28
4 プリントヘッドを取り付ける.....	10	用紙が詰まったときは.....	33
5 インクを注ぐ.....	11	印刷結果に満足できないときは.....	35
6 パソコンとつなぐ.....	13	用紙がうまく送られないときは.....	39
用紙をセットする		電源が入らないときは.....	39
後トレイにセットする.....	16	自動的に電源が切れてしまうときは.....	40
使用できる用紙について.....	17	セットアップ CD-ROM をパソコンに入れ	
印刷する		てもセットアップが始まらないときは	
パソコンで写真を印刷する.....	18	(Windows) .....	40
プリンタードライバを使って印刷する		プリンターをご利用開始時の状態に	
(Windows) .....	19	戻すときは (設定をリセットする) .....	40
macOS パソコンから印刷する.....	19	修理に関するご案内.....	41
		付録.....	42
		ノズルチェックパターンの見かた.....	45



# 安全にお使いいただくために

安全にお使いいただくために、以下のことを必ずお守りください。また、本製品の取扱説明書（本書やオンラインマニュアル）に記載されていないことはしないでください。火災・感電など思わぬ事故の原因になります。各安全マーク／宣言文は、それぞれ該当する国／地域の電圧／周波数にのみ有効です。

## ▶▶▶ 参考

本書に記載されていない故障に関する注意事項については、オンラインマニュアルをお読みください。

## ■ マークについて

 <b>警告</b>	取り扱いを誤った場合に、死亡・重傷または財産の損害を負う可能性がある内容が書かれています。安全に使用していただくために、かならずこの警告事項をお守りください。
 <b>注意</b>	取り扱いを誤った場合に、傷害または財産の損害を負う可能性がある内容が書かれています。安全に使用していただくために、かならずこの注意事項をお守りください。

## 警告

### 心臓ペースメーカーをお使いの方へ

本製品からは微弱な磁気が出ています。異常を感じた場合は、本製品から離れ、医師にご相談ください。

### 以下の場合にはすぐに電源を切ってください

そのまま使用すると、火災や感電の原因になります。すぐに電源ボタンを押して電源を切り、電源プラグをコンセントから抜いた上、修理を依頼してください（P41）。

- 本体内部に異物（金属片や液体など）が入った。
- 発煙した、異臭がする、異音がする。
- 電源プラグや電源コードが、発熱している、錆びている、曲がっている、擦れている、損傷がある。

### 守ってください（火災・感電・けがの原因）

- 本製品をアルコール、シンナーなどの可燃性溶剤の近くに設置しない。
- 本製品を分解、改造しない。
- 付属のケーブル類を使用する。また、付属のケーブル類を、他の機器に転用しない。
- 指定された電源電圧や周波数以外で使用しない。
- 電源プラグを確実にコンセントの奥まで差し込む。
- 電源プラグは濡れた手で抜き差ししない。
- 電源コードやケーブル類を傷つけない／加工しない／引っ張らない／束ねない／結ばない／無理に曲げない。
- 電源コードに重いものをのせない。
- 1つのコンセントに複数の電源プラグを差し込まない。延長コードを複数接続しない。
- 近隣で雷が発生したときは、電源プラグをコンセントから抜き、本製品を使用しない。
- 清掃するときは、ケーブル類と電源プラグは必ず抜き、アルコール、シンナーなどの可燃性の高いスプレーや液体は使用しない。
- 電源プラグや電源コードは1か月に1度コンセントから抜いて、ほこりがたまっていないか、発熱、錆び、曲がり、擦れ、亀裂のような異常な状態になっていないかを確認する。

## 安全にお使いいただくために

### ⚠ 注意

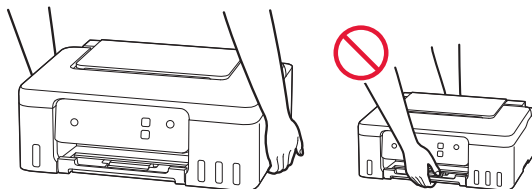
- 印刷中はプリンター内部に手を入れないでください。
- 印刷直後、プリントヘッドの金属部分に手を触れないでください。

### インクボトルについて

- お子様の手の届かないところに保管してください。
- インクは飲み物ではありません。  
誤ってなめたり、飲んだりした場合は、口をすすぐか、コップ1、2杯の水を飲み、直ちに医師にご相談ください。また、インクが目に入った場合は、すぐに水で洗い流し、直ちに医師にご相談ください。
- インクが皮膚に付着した場合は、すぐに水や石けん水で洗い流してください。万一刺激が残る場合は、直ちに医師にご相談ください。
- 保管する際は、インクボトルのボトルキャップをしっかりと閉めて、常時立てた状態で保管してください。横に倒すと、インクが漏れる可能性があります。
- インクタンクにインクを補充する際は、インクが周囲に飛び散らないように、十分ご注意ください。
- インクが衣服や持ち物に付着した場合、洗っても落ちない可能性があります。
- 火気の近く、暖房器具の近く、自動車の中など、高温となる場所に放置しないでください。容器が変形してインクが漏れたり、インクの品質が劣化したりする可能性があります。
- インクボトルに衝撃を与えないでください。インクボトルが破損したり、ボトルキャップが外れたりすることで、インクが漏れる可能性があります。
- 他の容器に入れ替えないでください。インクの誤飲、誤用の原因となったり、インクの品質が劣化したりする可能性があります。
- 当社指定のプリンターにインクを補充する目的以外に使用しないでください。
- 水で薄めたり、他のインクなどと混ぜたりしないでください。プリンター本体が故障する原因となる可能性があります。

### プリンターを運ぶときは

図のように、必ず本体側面を両手でしっかり支えて持ってください。

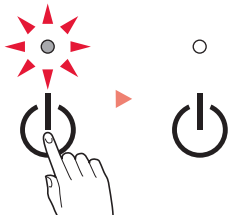


# 取り扱い上のご注意

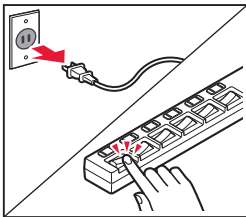
## ■ 電源について

- 電源ランプ点灯時に電源プラグを抜かないでください。プリントヘッドに異常が発生し、きれいに印刷できなくなるおそれがあります。電源ボタンを押し、電源ランプが消えたことを確認してから電源プラグを抜くようにしてください。

1. プリンターの電源ボタンを押して電源を切り、電源ランプが消えたことを確認する。



2. 電源プラグをコンセントから抜く、または、テーブルタップのスイッチを切る。



- 印刷中に電源ボタンを押さないでください。パソコンから送られた印刷データが本体に蓄積されて印刷できなくなることがあります。印刷を中止する場合は、ストップボタンを押してください。

## ■ インク

- キヤノン純正品以外のインクのご使用は、印刷品質の低下やプリントヘッドの故障の原因となることがあります。安全上問題はございませんが、まれに、純正品にないインク成分によるとみられるプリントヘッド部分の発熱・発煙事例\*も報告されています。キヤノン純正インクのご使用をお勧めします。

(\* すべてのキヤノン純正品以外のインクについて上記事例が報告されているものではありません。)

- キヤノン純正品以外のインクのご使用に起因する不具合への対応につきましては保証適用外となります。

※インクの補充については「インクを補充するときは」(P.20)を参照してください。

## ■ お買い求めの国・地域以外への持ち出しに関する注意事項

- 本製品はお買い求めの国・地域仕様の製品です。法律または規制により、お買い求めの国・地域以外では使用できない場合があります。
- それらの国・地域でこの製品を使用して罰せられても、弊社は一切責任を負いかねますのでご了承ください。

## ■ プリンターの修理依頼・貸与・譲渡・破棄するときの注意

- プリンターに個人情報を登録している場合、各種パスワードなどのセキュリティ情報を設定している場合は、それらの情報がプリンター内に残っている可能性があります。
- 情報の漏洩をさけるため、プリンターを修理・貸与などで一時的に手放すときや、譲渡または破棄するときは、「プリンターをご利用開始時の状態に戻すときは（設定をリセットする）」(P.40)を参照の上、操作してください。

## 取り扱い上のご注意

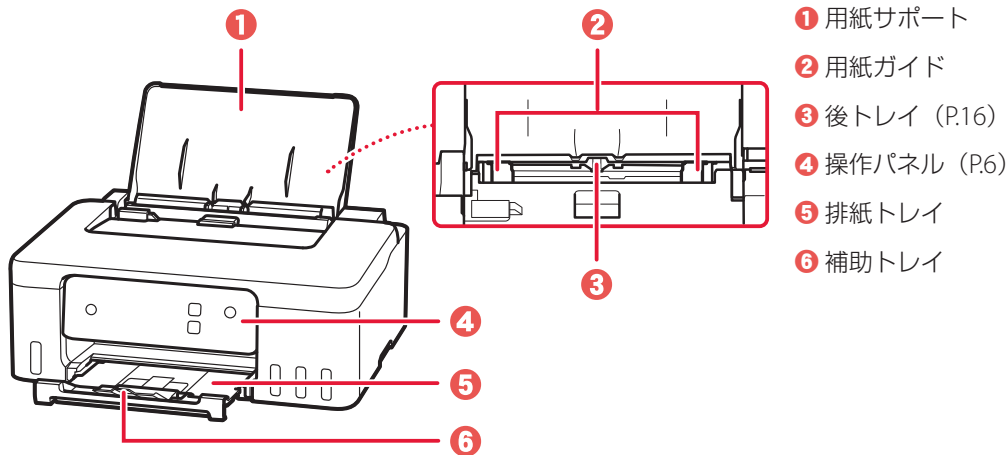
### ■ その他

- プリンターを「傾ける」、「立てる」、「逆さにする」などの行為はやめてください。インクが漏れる恐れがあります。
- プrintヘッドやインクボトルを火中に投げないでください。
- プrintヘッドやインクボトルに穴を開けるなどの改造や分解をするとインクが漏れ、故障の原因となることがあります。改造・分解はお勧めしません。
- 長期間印刷しないとPrintヘッドが乾燥して目づまりを起こすことがあります。最低でも、月に一度は印刷することをお勧めします。
- 消費されたインクは、メンテナンスカートリッジ内部の「インク吸収体」に吸収されます。インク吸収体が満杯になるとエラーメッセージが表示され (P.28)、交換が必要となります。
- 初めてプリンターをご使用になる際は、Printヘッドのノズルにインクを満たし、印刷可能な状態にするため、インクを消費します。このため、同梱されているインクボトルは2回目以降に使用するインクボトルより印刷可能枚数は少なくなります。きれいな印刷を保つためにインクが使われることもあります。本製品には、インクがふき出されるノズルを自動的にクリーニングし、目づまりを防ぐ機能が付いています。クリーニングでは、ノズルからインクを吸い出すため、わずかな量のインクが使用されます。
- モノクロ印刷でも、印刷する用紙の種類やプリンタードライバーの設定によってブラック以外のインクが使われることがあります。
- Printヘッドのクリーニングの場合も同様に、クリーニングで「ブラック」を指定したときに、ブラックインクとともにカラーインクが消費されます。
- 定格は本体底面に記載されています。

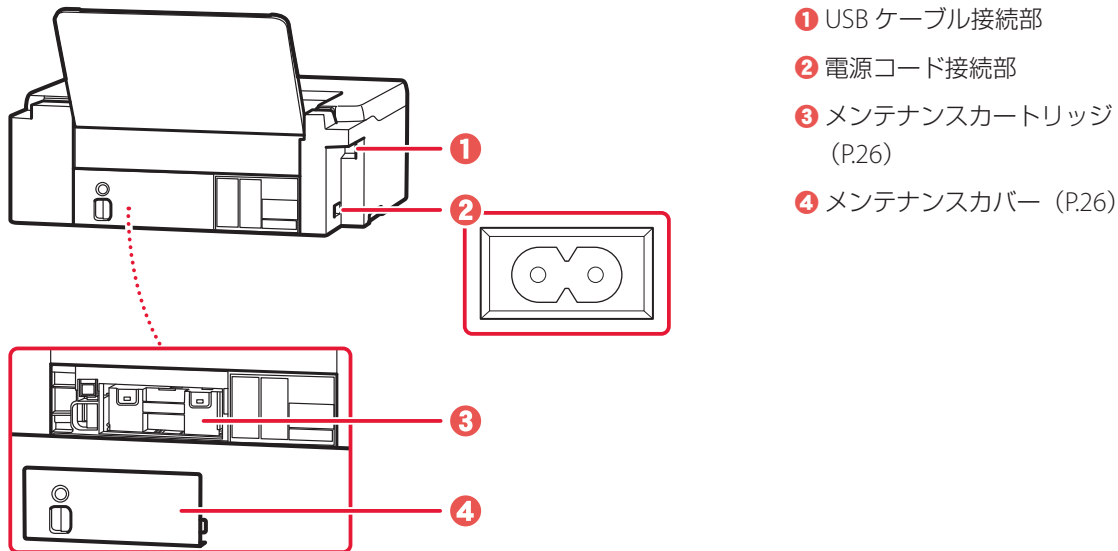
# 各部の名称

各部の役割については、オンラインマニュアルの「本製品の基本情報>各部の名称と使いかた」を参照してください。➡「オンラインマニュアルの開きかた」(P.14)

## ■ 前面

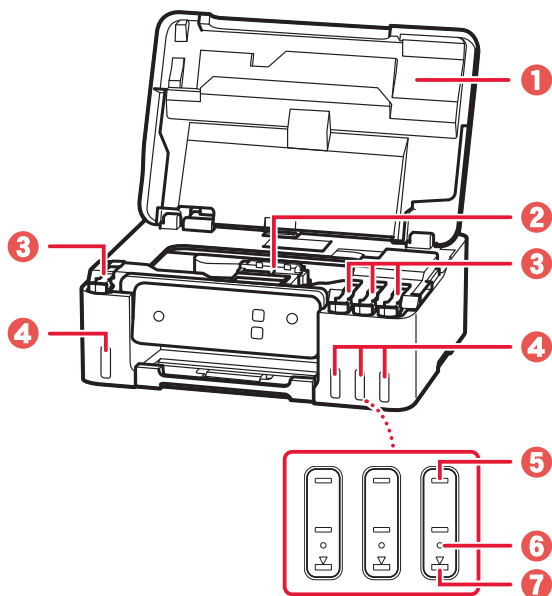


## ■ 背面



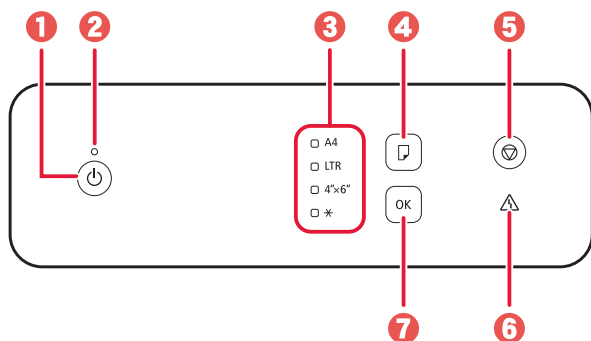
## 各部の名称

### ■ 内部



- ① トップカバー
- ② プリントヘッドホルダー (P.23)
- ③ タンクキャップ
- ④ インクタンク (P.20)
- ⑤ 上限ライン
- ⑥ シングルドット
- ⑦ 下限ライン

### ■ 操作パネル



- ① 電源ボタン
- ② 電源ランプ
- ③ 用紙ランプ
- ④ 用紙選択ボタン
- ⑤ ストップボタン
- ⑥ エラーランプ
- ⑦ OK ボタン

### ▶▶▶ 重要

電源プラグは、電源ボタンを押して電源ランプが消えたことを確認してから抜いてください。電源ランプが点灯または点滅中に電源プラグを抜くと、プリントヘッドの乾燥や目づまりの原因となり、きれいに印刷できなくなる場合があります。



# プリンターを セットアップ する

1 付属品を確認する.....	8
2 電源を入れる.....	8
3 パソコンを見てかんたん設置.....	9
4 プリントヘッドを取り付ける.....	10
5 インクを注ぐ.....	11
6 パソコンとつなぐ.....	13

## 本文中の記号

### ▶▶▶ 重要

守っていただきたい重要項目が書かれています。故障や損傷を防ぐために、かならずお読みください。

### ▶▶▶ 参考

操作の参考になることや補足事項が書かれています。



操作を動画で見ることができます。QRコードを読み取ってください。

### イラスト中の数字

操作順番を表します。数字順に操作してください。

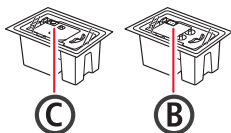
## おことわり

- 本書では Windows 11 operating system（以降、Windows 11）をご使用の場合に表示される画面で説明しています。ご使用のアプリケーションソフトによっては、操作が異なる場合があります。詳しい操作方法については、ご使用のアプリケーションソフトの取扱説明書を参照してください。
- 本書ではスマートフォンやタブレット端末を総称してスマートフォンと記載します。

# プリンターをセットアップする

## 1 付属品を確認する

- プリントヘッド



- インクボトル

- 電源コード

- セットアップCD-ROM

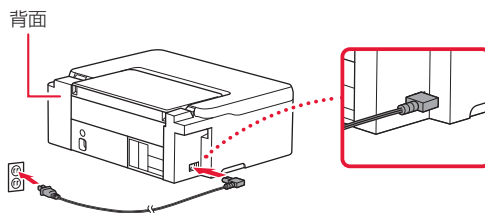
- 設置・基本操作マニュアル（本書）

### ▶▶▶ 参考

プリンターとパソコンを直接接続してお使いになるときは、市販のUSBケーブル（A-Bタイプ）が必要です。

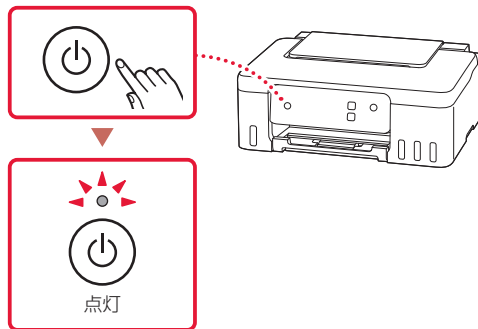
## 2 電源を入れる

- 1 電源コードを接続する。



- 2 電源ボタンを押す。

- 電源ランプが点灯します。



## パソコンを見てかんたん設置



## 本冊子を見て設置



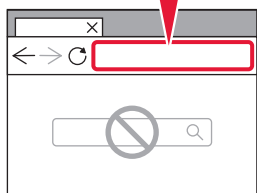
### 3 パソコンを見てかんたん設置

パソコンで、わかりやすく案内します。

#### 1 以下にアクセスしてセットアップを進める。

■ 直接キャノンのウェブサイトへアクセスする場合

<https://ij.start.canon/G1330>



■ 検索でキャノンのウェブサイトを開く場合

- 1 「キャノン ようこそ」と検索して、検索結果から「キャノン:公式マニュアル|ようこそ!」を選ぶ。
- 2 [🔍 セットアップを行う]を選ぶ。
- 3 機種名を入力し、[OK]をクリックする。

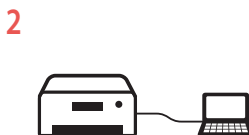
G1330

OK

- 4 [開始]をクリックする。
- 5 [A はじめてのセットアップ]をクリックする。



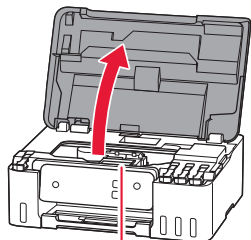
#### 2 画面を見ながら設置・プリント!



# プリンターをセットアップする

## 4 プリントヘッドを取り付ける

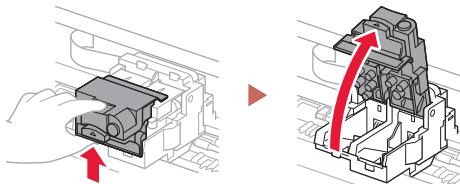
### 1 トップカバーを開く。



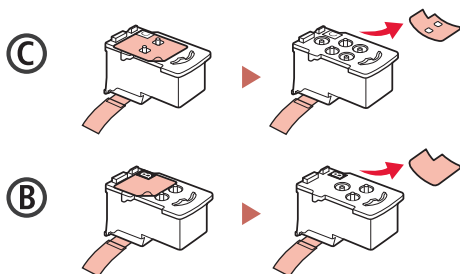
#### ▲ 注意

この部分（プリントヘッドホルダー）が動いている場合は手を触れず、動きが止まるまで待ってください。

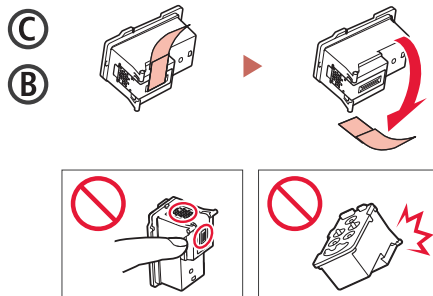
### 2 プリントヘッド固定カバーをつまんで開く。



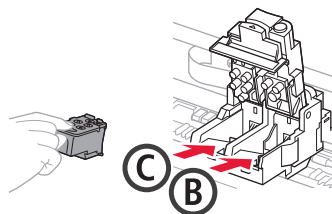
### 3 プリントヘッドを容器から取り出し、ラベルをはがす。



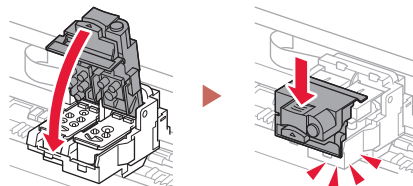
### 4 オレンジテープをはがす。



### 5 C（カラー）のプリントヘッドを左側に、B（ブラック）のプリントヘッドを右側に取り付ける。



### 6 プリントヘッド固定カバーを閉じ、カチッと音がするまで上から押す。

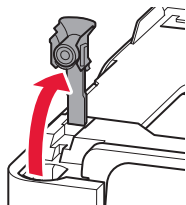


## 5 インクを注ぐ

### 重要

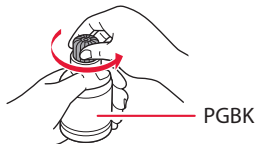
インクの取り扱いには十分ご注意ください。インクタンクにインクを充填する際に、インクが飛び散ることがあります。インクが衣服や持ち物に付着した場合、落ちない可能性があります。

#### 1 左側のタンクキャップを開く。

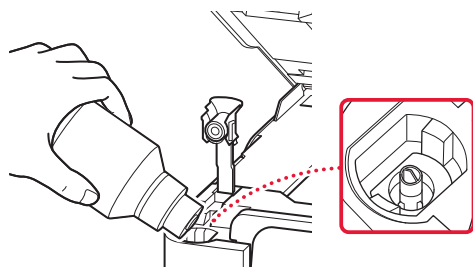


#### 2 インクボトルを上向きに持ち、ボトルキャップをゆっくりひねって取り外す。

確認して!

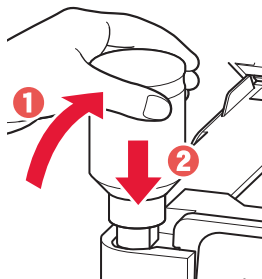


#### 3 インクボトルの先端を本体のインク注入口に合わせる。



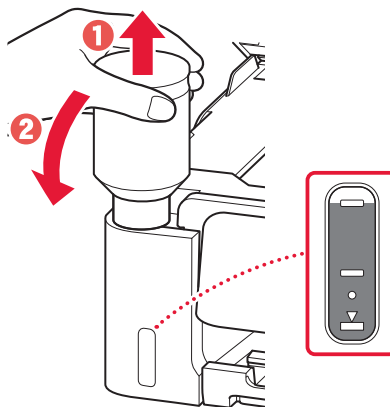
#### 4 インクボトルをゆっくり垂直に立て、ボトルの先端を注入口に押し込む。

- インクタンクにインクが注入されない場合は、インクボトルをゆっくりと抜き差ししてください。

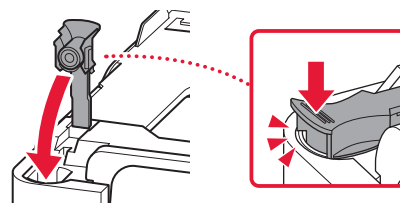


#### 5 インクボトルをゆっくり引き抜き、注入口から外す。

- インクが垂れないように注意してください。



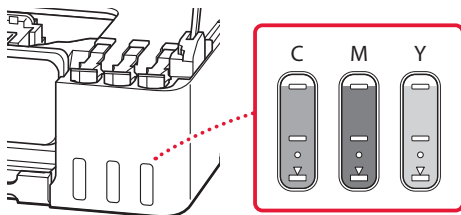
#### 6 タンクキャップを注入口にしっかり押し込む。



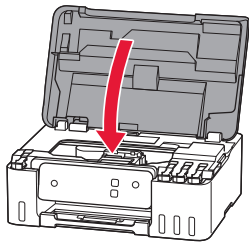
## プリンターをセットアップする

- 7 手順1から6と同様に、右側のインクタンクに、ラベルに合わせてインクを入れる。

確認して！

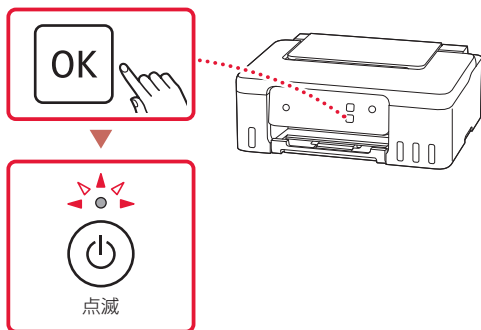


- 8 トップカバーを閉じる。



- 9 OKボタンを押す。

- 電源ランプが点滅し、インクの充填が始まります。インクの充填が完了するまで、約6分かかります。



エラーランプが点滅または点灯したときは



点滅の回数を確認して対処してください。

- 4回  
プリントヘッドが正しく取り付けられていません。  
→「4 プリントヘッドを取り付ける」(P.10)
- 5回  
プリントヘッドを正しく認識できません。  
→「4 プリントヘッドを取り付ける」(P.10)

上記以外の場合は、オンラインマニュアルを参照してください。

## 6 パソコンとつなぐ



複数のパソコンを使う場合、各端末で設定が必要です。

### ■ 検索でキャノンのウェブサイトを開く場合

- 1 ウェブブラウザを起動し、検索してキャノンのウェブサイトを開く。

キャノン ようこそ      検索

検索結果から「キャノン：公式マニュアル | ようこそ!」を選択します。

- 2 [🖨️ セットアップを行う] を選ぶ。
- 3 機種名を入力し、[OK] をクリックする。

G1330      OK

- 4 [開始] をクリックする。
- 5 [B パソコンと接続] をクリックする。

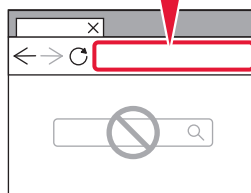


- 6 画面の案内に従って進む。

### ■ 直接キャノンのウェブサイトアクセスする場合

- 1 検索せずにキャノンのウェブサイトへ直接アクセスする。

<https://ij.start.canon/connect>



- 2 機種名を入力し、[OK] をクリックする。

G1330      OK

- 3 画面の案内に従って進む。

### 👁️ セットアップCD-ROMをパソコンにセットした場合は

- ① 自動で表示された画面から、[EasySetup.exe] をダブルクリック
- ② プリンターの機種を選択する画面が表示された場合は、G1330を選択  
インストールを促す画面が表示された場合は、[次へ] をクリック
- ③ 以降は画面の案内に従う

何も表示されない場合は、エクスプローラーを起動し、CD-ROMの中にある [EasySetup.exe] を起動してください。

# オンラインマニュアルもご覧ください

本書のほかにもオンラインマニュアルが用意されています。オンラインマニュアルは、パソコンやスマートフォンからインターネットに接続して読むマニュアルで、本書では説明されていないことが載っています。

## オンラインマニュアルの開きかた

- 1 いずれかの方法でキヤノンのウェブサイトを開く。

### QRコードを読み取る



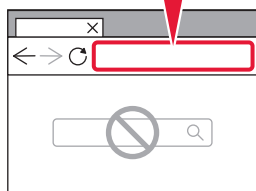
### キーワードを入力

キヤノンようこそ	検索
----------	----

検索結果から「キヤノン：公式マニュアル | ようこそ！」を選択します。

### ウェブブラウザで URL を入力

<https://ij.start.canon>



- 2 [📄 オンラインマニュアルを読む] を選ぶ。

- 製品名選択画面が表示された場合は、機種名を入力し、[OK] をクリックします。

### 動画を見たいときは

オンラインマニュアルの [動画で説明] をクリックすると、動画を見ることができます。

### 検索したいときは

オンラインマニュアルの検索ウィンドウにキーワードを入力すると、目的のページを検索することができます。

## サポート番号一覧の開きかた

- QRコードから開く



→ [エラーのサポート番号一覧] のページが表示されます。

- ウェブサイトから開く

- 1 いずれかの方法でキヤノンのウェブサイトを開く。

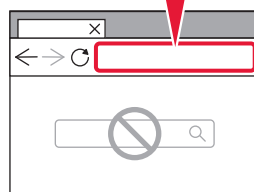
### キーワードを入力

キヤノンようこそ	検索
----------	----

検索結果から「キヤノン：公式マニュアル | ようこそ！」を選択します。

### ウェブブラウザで URL を入力

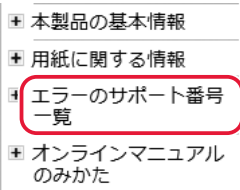
<https://ij.start.canon>



- 2 [? よくあるご質問] を選ぶ。

- 製品名選択画面が表示された場合は、機種名を入力し、[OK] をクリックします。

- 3 左側のメニューから [エラーのサポート番号一覧] をクリックする。





# 基本の 使いかた

用紙をセットする.....	16
印刷する.....	18
こんなときには.....	20
付録.....	42

## 本文中の記号

### ▶▶▶ 重要

守っていただきたい重要項目が書かれています。故障や損傷を防ぐために、かならずお読みください。

### ▶▶▶ 参考

操作の参考になることや補足事項が書かれています。



操作を動画で見ることができます。QRコードを読み取ってください。

### イラスト中の数字

操作順番を表します。数字順に操作してください。

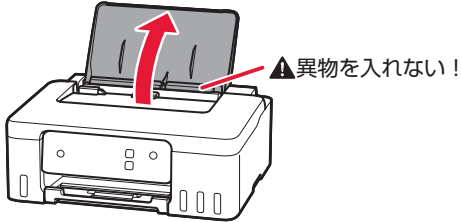
## おことわり

- 本書では Windows 11 operating system（以降、Windows 11）をご使用の場合に表示される画面で説明しています。ご使用のアプリケーションソフトによっては、操作が異なる場合があります。詳しい操作方法については、ご使用のアプリケーションソフトの取扱説明書を参照してください。
- 本書ではスマートフォンやタブレット端末を総称してスマートフォンと記載します。
- 本書では、Windows 11 の手順を例に説明します。お使いの OS により表示画面や操作手順が一部異なる場合があります。
- macOS の手順については、オンラインマニュアルを参照してください。

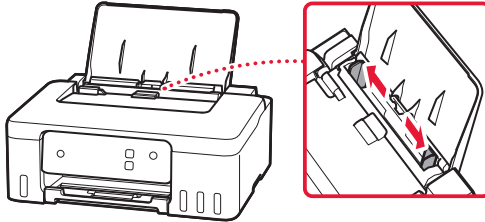
# 用紙をセットする

## 後トレイにセットする

### 1 用紙サポートを開く。



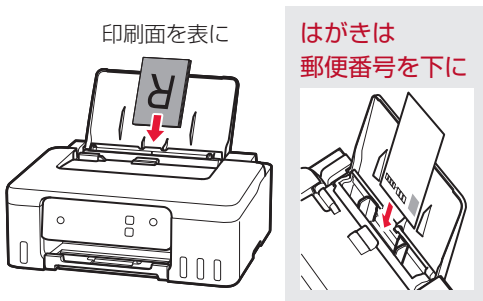
### 2 右の用紙ガイドを広げる。



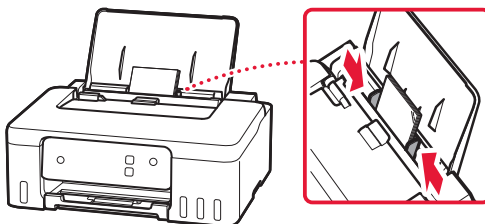
### 3 用紙をセットする。

- 印刷したい面を表にして、縦向き \* にセットします。

\*横向きにセットすると紙づまりの原因になります。



### 4 右の用紙ガイドを用紙幅に合わせる。



### 5 用紙選択ボタンを押して、\*を選び、OK ボタンを押す。

- \*は全ての紙サイズに対応します。

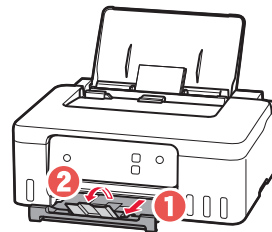
A4

LTR

4"×6"

\*

### 6 排紙トレイを引き出し、補助トレイを開く。



## 使用できる用紙について

### ■ 用紙の種類

キヤノンでは、文書印刷のための用紙はもちろん、写真やイラストなどの印刷に適したさまざまな種類の用紙をご用意しています。用途に応じて使い分けてください。

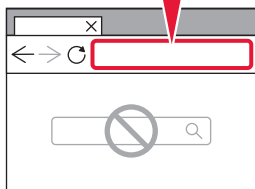
### ■ 用紙のサイズ

各種定型サイズのほか、ユーザー定義サイズが使用できます。

使用できる用紙の種類とサイズについて、詳しくはオンラインマニュアルを参照してください。



<https://ij.start.canon/pt>



# 印刷する

## パソコンで写真を印刷する



キヤノンのアプリケーションソフトを使うと、パソコンに保存されている写真や画像などを、かんたんに印刷できます。

## ■ インストールする

- 1 パソコンでキヤノンのウェブサイトを開く。

ウェブブラウザで URL を入力

<https://ij.start.canon/sc>



- 2 画面の案内に従って進む。

## ■ 写真を印刷する

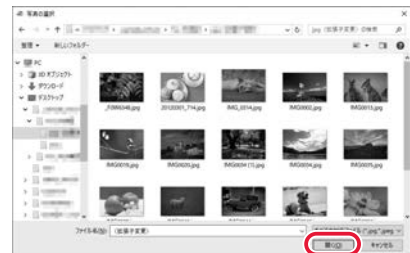
### ▶▶▶ 参考

ここでは、Windows 11 の手順を例に説明します。

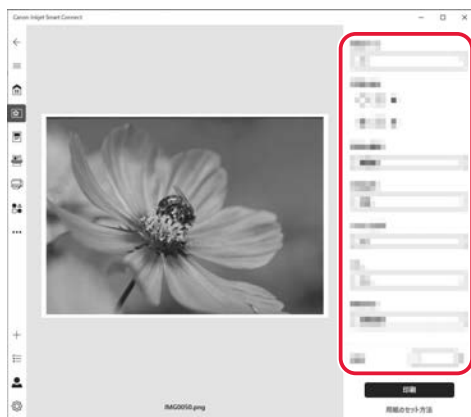
- 1 プリンターの電源が入っていることを確認する。
- 2 用紙をセットする。(P.16)
- 3 Canon Inkjet Smart Connect を起動する。
  - タスクバーの  ([スタート] ボタン) から [すべてのアプリ] → [Canon Inkjet Smart Connect] の順に選びます。
- 4 [写真印刷] をクリックする。



- 5 印刷したい写真を選択する。
  - 写真を選択後、[開く] をクリックします。

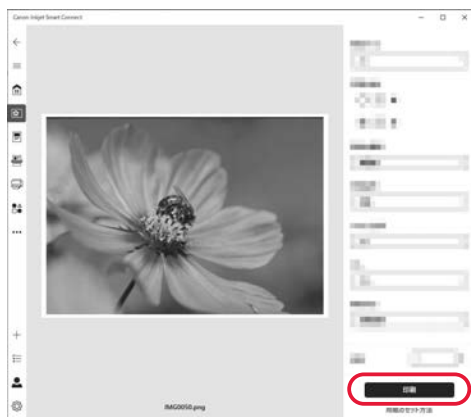


## 6 必要に応じて設定する。



## 7 [印刷] をクリックする。

- 印刷が開始されます。



## プリンタードライバーを使って印刷する (Windows)



Windows パソコンでお使いのアプリケーションソフトから印刷するときは、用途に応じて印刷設定を変更してください。詳しくは、アプリケーションソフトの取扱説明書およびオンラインマニュアルを参照してください。



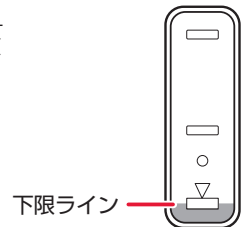
## macOSパソコンから印刷する

macOS パソコンでは、アプリケーションソフトから印刷できます。詳しくは、アプリケーションソフトの取扱説明書およびオンラインマニュアルを参照してください。

# こんなときには

## インクを補充するときは

インクの残量に関する警告やエラーが発生すると、エラーランプが点滅してお知らせします。プリンター前面のインクタンクの指標でインクの残量を確認し、インクがインクタンクの下限ラインに近づいた場合はインクを補充してください。



### 重要

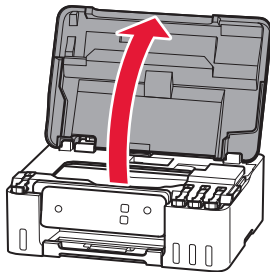
プリンターを傾けない、立てない、逆さにしない！インクが漏れるおそれがあります。

### 参考

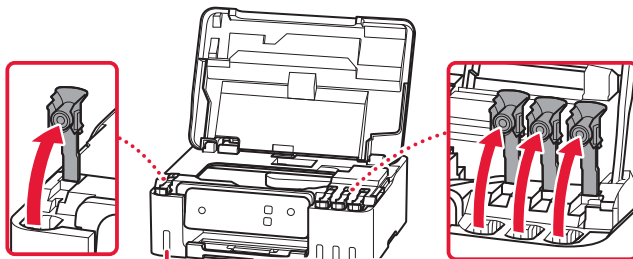
- インク残量に関する警告やエラーが表示されている状態では印刷することはできません。
- インクが残っているのに印刷がかすれたり、白すじが入ったりする場合は、「印刷がかすれるとき／白い線やすじが入るとき／白紙のまま排紙されるとき／異なる色で印刷されるとき／色むらや色すじがあるとき」(P.35)を参照してください。
- インクボトルの取り扱い上のご注意については、「インクボトルについてのご注意」(P.22)を参照してください。
- 本製品で使用できるインクボトルの番号については、裏表紙を参照してください。

## 1 プリンターの電源が入っていることを確認する。

## 2 トップカバーを開く。



## 3 補充する色のタンクキャップを開く。



ブラック シアン マゼンタ イエロー

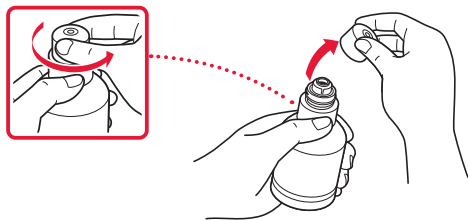
### 重要

プリンター内部のチューブやそのほかの部分に触れないでください。

### 重要

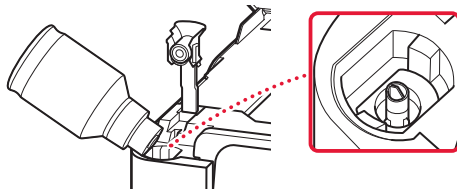
インクタンクのタンクキャップは、慎重に開けてください。タンクキャップの内側にインクが付着していると、開けたときにインクが飛び散ることがあります。

- 4 インクボトルを上向きに持ち、ボトルキャップをゆっくりひねって取り外す。



- 5 インクタンクにインクを注入する。

- インクボトルの先端をプリンターの注入口に合わせ、ボトルをゆっくりと垂直に立ててから押し込みます。
- インクが補充されます。

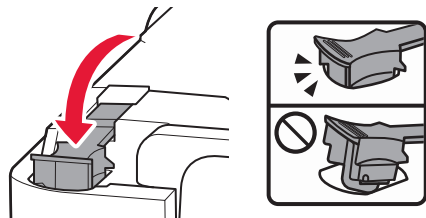


- 6 インクが補充されたら、インクボトルを注入口から抜く。

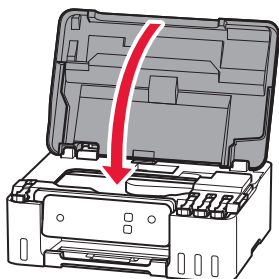
- インクボトルを少し持ち上げ、ゆっくりとボトルを横に倒すようにして注入口から抜きます。

- 7 インクタンクのタンクキャップを閉じる。

- タンクキャップをしっかりと差し込みます。



- 8 トップカバーを閉じる。



重要

開封時にインクが飛び散る可能性がありますので、インクボトルを振らないでください。

重要

- 各色のインクタンクに対して、確実に、対応する色のインクボトルからインクを充填してください。
- インクタンクにインクが注入されない場合は、インクボトルをゆっくりと抜き差ししてください。

重要

- インクボトルをタンクに差したままにしないでください。
- インクボトルはキャップをしっかりと閉じて、垂直にして保管してください。

参考

トップカバーを閉じたあとにエラーランプが点滅している場合は、エラーの対処をしてください。(P.28)

## こんなときには

### インクボトルについてのご注意

#### 重要

- お子様の手が届かないところに保管してください。
- インクは飲み物ではありません。
- 誤ってなめたり、飲んだりした場合は、口をすすぐか、コップ1、2杯の水を飲み、直ちに医師にご相談ください。また、インクが目に入った場合は、すぐに水で洗い流し、直ちに医師にご相談ください。
- インクが皮膚に付着した場合は、すぐに水や石けん水で洗い流してください。万一、刺激が残る場合は、直ちに医師にご相談ください。
- 保管する際は、インクボトルのボトルキャップをしっかりと閉めて、常時立てた状態で保管してください。横に倒すと、インクが漏れる可能性があります。
- インクタンクにインクを補充する際は、インクが周囲に飛び散らないように、十分ご注意ください。
- インクが衣服や持ち物に付着した場合、洗っても落ちない可能性があります。
- 当社指定のプリンターにインクを補充する目的以外に使用しないでください。
- 火気の近く、暖房器具の近く、自動車の中など、高温となる場所に放置しないでください。容器が変形してインクが漏れたり、インクの品質が劣化したりする可能性があります。
- インクボトルに衝撃を与えないでください。インクボトルが破損したり、ボトルキャップが外れたりすることで、インクが漏れる可能性があります。
- 他の容器に入れ替えないでください。インクの誤飲、誤用の原因となったり、インクの品質が劣化したりする可能性があります。
- 水で薄めたり、他のインクなどと混ぜたりしないでください。プリンター本体が故障する原因となる可能性があります。
- 開封したインクボトルは、ボトルキャップを外したまま放置しないでください。インクが乾燥し、再度補充したときにプリンターが正常に動作しない場合があります。
- 最適な印刷品位を得るためには、年に1回程度はインクタンクの上限ラインまでインクを補充することをお勧めします。

#### 参考

黒のみの文章を印刷したり、モノクロ写真を印刷したりするときにも、ブラック以外のインクが使われることがあります。また、プリンターの性能を維持するために行うクリーニングや強力クリーニングでも、各色のインクが使われます。インクが少なくなった場合は、速やかにインクを補充してください。



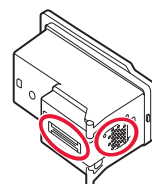
## プリントヘッドを交換するときは



クリーニングなどのお手入れを行っても印刷の品質が改善されない場合は、プリントヘッドを交換してください。

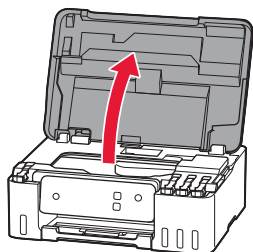
### 重要

- 図中の赤丸部分を触らない。  
正しく印刷できなくなる場合があります。
- プリントヘッドの交換は速やかに行い、プリントヘッドを取り外した状態で放置しないでください。



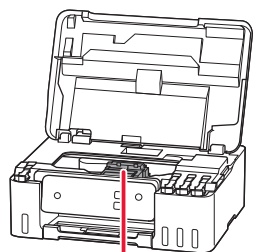
1 プリンターの電源が入っていることを確認する。

2 トップカバーを開く。



3 ストップボタンを5秒以上長押しする。

- プリントヘッドホルダーが交換位置に移動します。

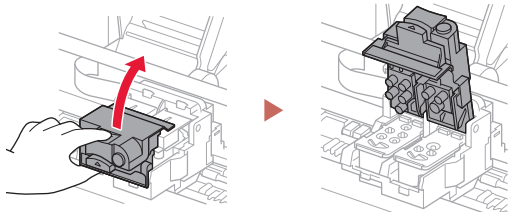


### ▲ 注意

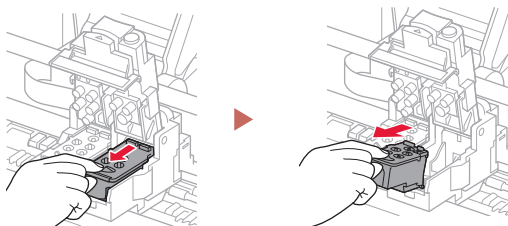
動いているときは手を触れないでください

## こんなときには

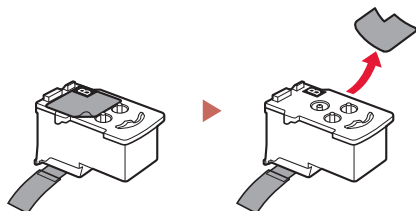
### 4 プリントヘッド固定カバーをつまんで開く。



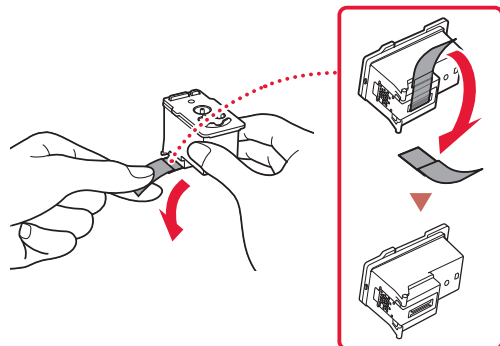
### 5 交換するプリントヘッドを引いて、取り出す。



### 6 新しいプリントヘッドをパッケージから取り出し、ラベルをゆっくりはがす。



### 7 保護テープをゆっくり取り外す。



#### 重要

- プリンター内およびプリントヘッドがインクで汚れている場合、交換前に水で濡らして固く絞った柔らかい布で清掃してください。また、交換後のプリントヘッドにより衣服などにインクが付かないよう注意してください。
- プリンター内部の金属部分やそのほかの部分に触れないでください。

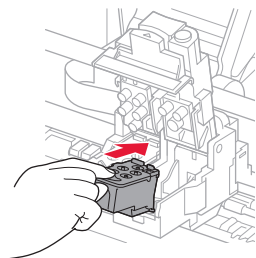
#### 重要

衣服や周囲を汚さないよう、プリントヘッドの取り扱いには注意してください。

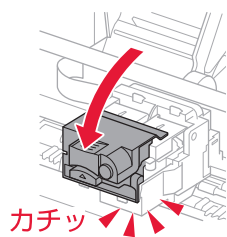
#### 重要

プリントヘッドの金色の端子やプリントヘッドノズルには、手を触れないでください。印刷できなくなる場合があります。

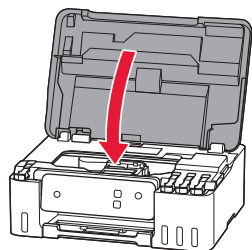
- 
- 8** 新しいプリントヘッドをプリントヘッドホルダーに挿入する。



- 
- 9** プrintヘッド固定カバーを閉じる。



- 
- 10** トップカバーを閉じる。



## こんなときには

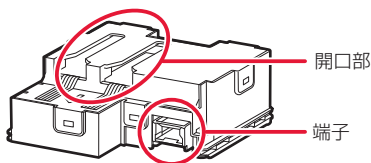
### メンテナンスカートリッジを交換するときは



メンテナンスカートリッジに関する警告やエラーが発生すると、エラーランプが点滅してお知らせします。エラーの対処をしてください。(P.28)

#### 重要

- メンテナンスカートリッジが満杯に近づくと、エラーランプが点滅してお知らせします。速やかに新しいメンテナンスカートリッジをご用意ください。満杯になるとエラーランプが点滅して、新しいメンテナンスカートリッジに交換するまで本製品の動作が停止します。
- メンテナンスカートリッジの端子や開口部には触れないでください。



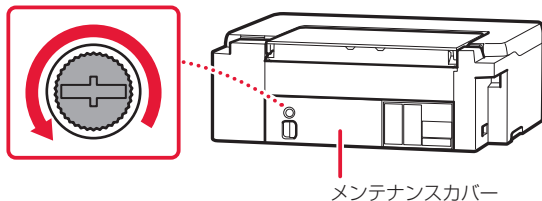
#### 参考

メンテナンスカートリッジをご購入の際は、以下の型番のものをご指定ください。  
メンテナンスカートリッジ MC-G04

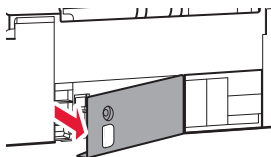
- 1 新しいメンテナンスカートリッジを準備する。
  - パッケージからメンテナンスカートリッジ本体と付属のビニール袋を取り出してください。

- 2 プリンターの電源ボタンを押して、電源を切る。

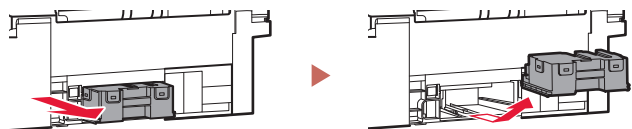
- 3 メンテナンスカバーのコインビスを外す。



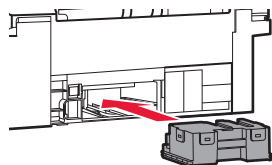
- 4 メンテナンスカバーを取り外す。
  - メンテナンスカバーの穴に指をかけて外します。



- 5 メンテナンスカートリッジを止まるところまで引き出してから、少し持ち上げて引き出す。

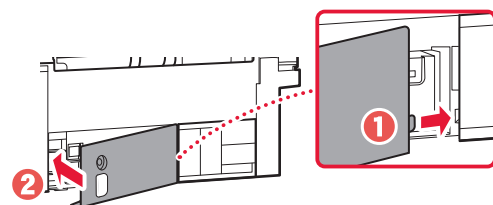


- 6 新しいメンテナンスカートリッジを突き当たるまでまっすぐに差し込む。

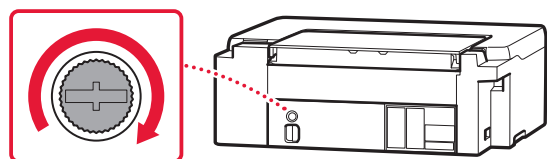


- 7 メンテナンスカバーを取り付ける。

- メンテナンスカバーの裏側にあるツメをプリンターの穴に合わせてから閉じます。

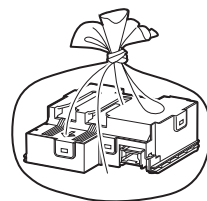


- 8 コインビスをネジ穴に差し込んで、右に回して固定する。



重要

- 取り外したメンテナンスカートリッジは、机などの上に置いたり、落としたりしないようにご注意ください。底面の汚れが付着したり、中のインクが飛び散る場合があります。
- 取り外したメンテナンスカートリッジは、大きく傾けたり、上下逆さにしたりしないでください。インクが漏れる場合があります。
- 使用済みのものは、速やかに新しいメンテナンスカートリッジに付属しているビニール袋に入れ、インクが漏れないように、袋の口を縛るなどして密封してください。



- インクなどが付着する場合がありますため、本体の内部に手を入れないでください。
- 取り外したメンテナンスカートリッジは、必ず法令や地域、自治体の条例、指示に従って処分してください。事業所など業務でお使いの場合は、産業廃棄物処理業者に廃棄物処理を委託するなど、法令に従って廃棄してください。

# こんなときには

## トラブルが発生したときは

「用紙が詰まった」、「インクがなくなった」などのトラブルが発生すると、プリンターのエラーランプが点灯または点滅し、パソコン画面にメッセージが表示されます。トラブルの内容によっては、電源ランプとエラーランプが交互に点滅したり、以下のようにパソコン画面にサポート番号\*が表示されたりします。下表から該当のサポート番号を見つけ、対処してください。

\*トラブルの内容によっては表示されない場合もあります。

### 参考

下表にない場合は、オンラインマニュアルの「エラーのサポート番号一覧」を参照してください。

➡「サポート番号一覧の開きかた」(P.14)

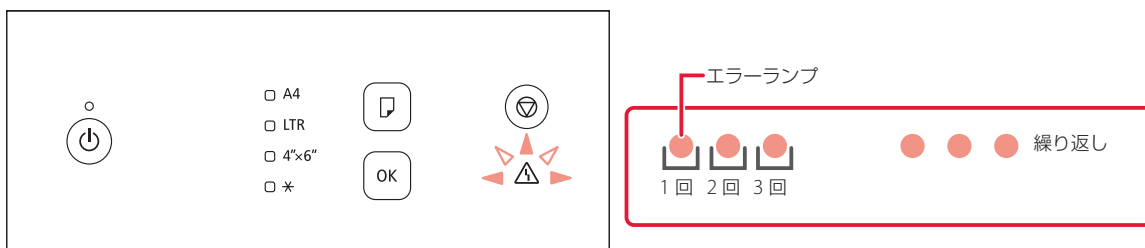


### パソコンにサポート番号とメッセージが表示される例



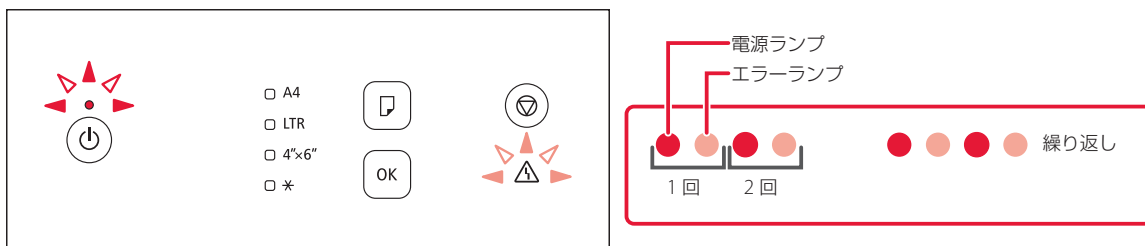
### プリンターのエラーランプが点滅している例

例：点滅回数が3回



### プリンターの電源ランプとエラーランプが交互に点滅している例

例：点滅回数が交互2回



## プリンターのエラーランプが点灯している

サポート番号	原因／対処方法
1640	<p>インク残量が、インクタンクに示された下限ラインの位置に達した可能性があります。インク残量は、インクタンクを目視で確認してください。</p> <p>インク残量が下限ラインの位置より少ない状態で印刷を継続すると、印刷可能な状態に戻すためにインクを消費する可能性があります。</p> <ul style="list-style-type: none"> <li>● インクを補充してから印刷を再開する場合 全色のインクを各インクタンクに示された上限ラインの位置まで補充し、プリンターの OK ボタンを 5 秒以上長押ししてください。いずれかのインクタンクが上限ラインの位置まで補充されていない場合は、インク残量通知の精度に大幅な誤差が生じる可能性があります。</li> <li>● インクを補充せずに印刷を再開する場合 プリンターの OK ボタンを押してください。印刷を再開できます。</li> </ul> <p>▶▶▶ 参考 インク残量通知機能が無効になります。</p> <p>キヤノン純正品以外のインクを使用したことが原因の故障については、キヤノンは責任を負えません。</p>

## プリンターのエラーランプが点滅している

点滅回数	サポート番号	原因／対処方法
3 回	1300	<p>後トレイから印刷しているときに用紙がつまりました。 「用紙が詰まったときは」(P.33)を参照して、つまった用紙を取り除いてください。</p>
4 回	1470	<p>プリントヘッドが正しく取り付けられていません。 トップカバーを開き、プリントヘッド固定カバーをしっかり押して、プリントヘッドが正しく取り付けられていることを確認してください。 確認後は、トップカバーを閉じてください。</p> <p>▶▶▶ 重要 プリントヘッドを取り付けるときは、オレンジ色のラベルと保護テープを取り外してください。</p>
5 回	1431 1432	<p>プリントヘッドが認識できません。 プリントヘッドが正しく取り付けられていないか、プリンターがサポートできないプリントヘッドが取り付けられています。 印刷中の場合は、プリンターのストップボタンを押して印刷を中止してください。 プリントヘッドをいったん取り外し、正しく取り付け直してください。エラーが解消される場合があります。 プリントヘッドを取り付け直しても回復しない場合は、プリントヘッドの交換が必要な可能性があります。 詳しくは、オンラインマニュアルを参照してください。</p>
5 回	1471	<p>プリントヘッドが認識できません。 プリントヘッドが正しく取り付けられていないか、プリンターがサポートできないプリントヘッドが取り付けられています。 印刷中の場合は、プリンターのストップボタンを押して印刷を中止してください。 プリントヘッドをいったん取り外し、正しく取り付け直してください。エラーが解消される場合があります。</p>
5 回	1476	<p>対応していないプリントヘッドが取り付けられています。 プリンターがサポートできないプリントヘッドが取り付けられているため、印刷できません。 印刷中の場合は、プリンターのストップボタンを押して印刷を中止してください。 プリントヘッドを取り外し、正しいプリントヘッドを取り付けてください。</p>

## こんなときには

点滅回数	サポート番号	原因／対処方法
8回	1496 1725	メンテナンスカートリッジが認識できません。 メンテナンスカートリッジが正しく取り付けられていないか、プリンターがサポートできないメンテナンスカートリッジが取り付けられています。 プリンターの電源を切ってから、メンテナンスカートリッジをいったん取り外し、正しく取り付け直してください。 メンテナンスカートリッジの取り外しと取り付けの手順は、「メンテナンスカートリッジを交換するときは」(P.26)を参照してください。
8回	1723	メンテナンスカートリッジが取り付けられていません。 プリンターの電源を切ってから、メンテナンスカートリッジを取り付けてください。 メンテナンスカートリッジを取り付ける手順は、「メンテナンスカートリッジを交換するときは」(P.26)を参照してください。
14回	1473	プリントヘッドが認識できません。 プリントヘッドが正しく取り付けられていないか、プリンターがサポートできないプリントヘッドが取り付けられています。 印刷中の場合は、プリンターのストップボタンを押して印刷を中止してください。 プリントヘッドをいったん取り外し、正しく取り付け直してください。エラーが解消される場合があります。
15回	1472	プリントヘッドが認識できません。 プリントヘッドが正しく取り付けられていないか、プリンターがサポートできないプリントヘッドが取り付けられています。 印刷中の場合は、プリンターのストップボタンを押して印刷を中止してください。 プリントヘッドをいったん取り外し、正しく取り付け直してください。エラーが解消される場合があります。 プリントヘッドを取り付け直しても回復しない場合は、プリントヘッドの交換が必要な可能性があります。 詳しくは、オンラインマニュアルを参照してください。
17回	1727	メンテナンスカートリッジが満杯に近づきました。 メンテナンスカートリッジが満杯になると、印刷ができなくなります。 プリンターのOKボタンを押してエラーを解除したあと、新しいメンテナンスカートリッジを準備してください。 メンテナンスカートリッジについては、「メンテナンスカートリッジを交換するときは」(P.26)を参照してください。
18回	1726	メンテナンスカートリッジが満杯になりました。 プリンターの電源を切ってから、メンテナンスカートリッジを交換してください。 ➡「メンテナンスカートリッジを交換するときは」(P.26) ▶▶▶ 参考 お使いの環境により、メンテナンスカートリッジが満杯になる時期(状態)は異なります。本エラーが発生した場合は、かならずメンテナンスカートリッジを交換してください。
20回	1724	現在取り付けられているメンテナンスカートリッジは使用できません。 このプリンターでは、他のプリンターに装着したことがあるメンテナンスカートリッジを使用できません。 プリンターの電源を切ってから、新しいメンテナンスカートリッジと交換してください。 ➡「メンテナンスカートリッジを交換するときは」(P.26)



点滅回数	サポート番号	原因／対処方法
22回	1719 171A	<p>フチなし用インク吸収体が満杯に近づきました。</p> <p>プリンターのOKボタンを押してエラーを解除してください。</p> <p>お客様ご自身によるフチなし用インク吸収体の交換はできません。お早めに、キヤノンホームページから修理のお申し込み、もしくはキヤノンお客様相談センターに修理をご依頼ください。➡「修理に関するご案内」(P.41)</p> <p><b>重要</b></p> <ul style="list-style-type: none"> <li>● インクが漏れる恐れがあるため、プリンターを運ぶときは水平を保ってください。</li> <li>● 修理でプリンターを移送するときは、「修理に関するご案内」(P.41)を参照してください。</li> </ul>
28回	1717 1718	<p>フチなし用インク吸収体が満杯になりました。</p> <p>プリンターのストップボタンを押してエラーを解除してください。</p> <p>普通紙へのフチあり印刷のみ継続できます。</p> <p>お客様ご自身によるフチなし用インク吸収体の交換はできません。お早めに、キヤノンホームページから修理のお申し込み、もしくはキヤノンお客様相談センターに修理をご依頼ください。➡「修理に関するご案内」(P.41)</p> <p><b>重要</b></p> <ul style="list-style-type: none"> <li>● インクが漏れる恐れがあるため、プリンターを運ぶときは水平を保ってください。</li> <li>● 修理でプリンターを移送するときは、「修理に関するご案内」(P.41)を参照してください。</li> </ul>

### プリンターの電源ランプとエラーランプが交互に点滅している

点滅回数	サポート番号	原因／対処方法
交互2回	5100	<p>プリンタートラブルが発生しました。</p> <p>印刷中の場合は、プリンターのストップボタンを押して印刷を中止したあと、プリンターの電源を切ってください。</p> <p>続いて、以下のことを確認してください。</p> <ul style="list-style-type: none"> <li>● つまった用紙など、プリントヘッドホルダーの動きを妨げているものがないか プリントヘッドホルダーの動きを妨げているものがあれば、取り除いてください。</li> </ul> <p><b>重要</b></p> <ul style="list-style-type: none"> <li>● プrintヘッドホルダーの動きを妨げているものを取り除くときは、透明のフィルム、白い帯状の部品、チューブに触れないよう、十分注意してください。 ➡「内部で用紙がつまったとき」(P.33)</li> <li>● 用紙や手が触れて部品が汚れたり傷ついたりすると、故障の原因になります。</li> </ul> <p>最後に、プリンターの電源を入れ直してください。</p> <p>それでも回復しない場合は、キヤノンホームページから修理のお申し込み、もしくはキヤノンお客様相談センターに修理をご依頼ください。➡「修理に関するご案内」(P.41)</p> <p><b>重要</b></p> <ul style="list-style-type: none"> <li>● インクが漏れる恐れがあるため、プリンターを運ぶときは水平を保ってください。</li> <li>● 修理でプリンターを移送するときは、「修理に関するご案内」(P.41)を参照してください。</li> </ul>

## こんなときには

点滅回数	サポート番号	原因／対処方法
交互 8 回	5200	<p>プリンタートラブルが発生しました。            インク残量を確認し、必要であればインクを補充してください。            プリンターの電源を切ってから、電源プラグをコンセントから抜いてください。            電源プラグをコンセントに差し、プリンターの電源を入れ直してみてください。            オンラインマニュアルの「ヘッド内インク再充填を行う」を参照し、ヘッド内インク再充填            を実行してください。            ➔「オンラインマニュアルの開きかた」(P.14)</p> <p>上記の対処を行ってもこのエラーが再発した場合は、プリントヘッドの交換により問題を解            決できる可能性があります。➔「プリントヘッドを交換するときは」(P.23)</p> <p><b>重要</b></p> <ul style="list-style-type: none"> <li>● プrintヘッドを交換したあとにこのエラーが再発した場合は、キヤノンホームページから            修理のお申し込み、もしくはキヤノンお客様相談センターに修理をご依頼ください。            ➔「修理に関するご案内」(P.41)</li> <li>● インクが漏れる恐れがあるため、プリンターを運ぶときは水平を保ってください。</li> <li>● 修理でプリンターを移送するときは、「修理に関するご案内」(P.41)を参照してください。</li> </ul>
交互 10 回	7500 7600 7700 7800 B20B	<p>修理の依頼が必要なエラーが発生しました。            プリンターの電源を切ってから、電源プラグをコンセントから抜いてください。            キヤノンホームページから修理のお申し込み、もしくはキヤノンお客様相談センターに修理            をご依頼ください。➔「修理に関するご案内」(P.41)</p> <p><b>重要</b></p> <ul style="list-style-type: none"> <li>● インクが漏れる恐れがあるため、プリンターを運ぶときは水平を保ってください。</li> <li>● 修理でプリンターを移送するときは、「修理に関するご案内」(P.41)を参照してください。</li> </ul>
交互 14 回	5C30	<p>修理の依頼が必要なエラーが発生しました。            プリンターの電源を切ってから、電源プラグをコンセントから抜いてください。            キヤノンホームページから修理のお申し込み、もしくはキヤノンお客様相談センターに修理            をご依頼ください。➔「修理に関するご案内」(P.41)</p> <p><b>重要</b></p> <ul style="list-style-type: none"> <li>● インクが漏れる恐れがあるため、プリンターを運ぶときは水平を保ってください。</li> <li>● 修理でプリンターを移送するときは、「修理に関するご案内」(P.41)を参照してください。</li> </ul>

### その他のサポート番号が表示されている

サポート番号	原因／対処方法
サポート番号 ①	<p>プリンタートラブルが発生しました。            プリンターの電源を切ってから、電源プラグをコンセントから抜いてください。            プリンターの電源を入れ直してみてください。            それでも回復しない場合は、キヤノンホームページから修理のお申し込み、もしくはキヤノンお客様相            談センターに修理をご依頼ください。➔「修理に関するご案内」(P.41)</p> <p><b>重要</b></p> <ul style="list-style-type: none"> <li>● インクが漏れる恐れがあるため、プリンターを運ぶときは水平を保ってください。</li> <li>● 修理でプリンターを移送するときは、「修理に関するご案内」(P.41)を参照してください。</li> </ul>
サポート番号 ②	<p>オンラインマニュアルの「エラーのサポート番号一覧」を参照してください。➔「サポート番号一覧の            開きかた」(P.14)</p>

サポート番号 ① : 5107、5205、5206、5400、5C02、6000、6006、6500、6800、6801、6930、6931、6932、6933、  
 6940、6941、6942、6943、6944、6945、6946、6D01

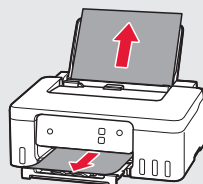
サポート番号 ② : 1000、1070、1071、1072、1073、1200、1215、1368、1372、15A0、2114、2116、2123、2200、  
 3252、3442、3443、3444、3445、4103、4104、410D

## 用紙が詰まったときは

### つまった用紙が外から見えているとき

後トレイと排紙口を確認し、引き出しやすい方から用紙を取り出します。

- 1 用紙を両手でしっかりと持つ。
- 2 紙が破れないように、ゆっくりと引き抜く。
- 3 用紙をセットし直して、印刷を再開する。



後トレイ

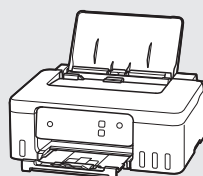


排紙口



### つまった用紙が外から見えないとき

プリンターの内部で用紙が詰まっています。「内部で用紙が詰まったとき」(P.33)を参照して、用紙を取り出します。



### ■ 内部で用紙が詰まったとき



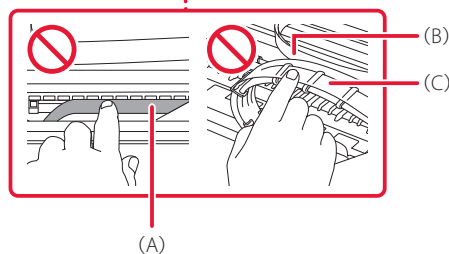
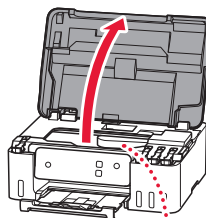
- 1 ストップボタンを押して、印刷を中止する。

#### ▶▶▶ 重要

印刷中のデータはプリンターから消去されます。用紙のつまりを解消した後に、もう一度印刷をやり直してください。

- 2 電源ボタンを押して、電源を切る。
- 3 電源プラグをコンセントから抜く。

- 4 トップカバーを開く。



#### ▶▶▶ 重要

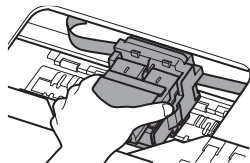
透明のフィルム(A)や、白い帯状の部品(B)、チューブ(C)に触れないでください。用紙や手が触れて部品が汚れたり傷ついたりすると、故障の原因になります。

➡ 次のページにつづく

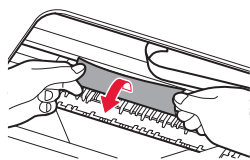
## こんなときには

### 5 つまった用紙を取り除く。

- 1 プリントヘッドホルダーの上部をしっかりとつかみ、動かしやすい方向にゆっくりとスライドさせ、右端または左端に寄せる。



- 2 用紙が丸まっているときは、用紙を引き出す。

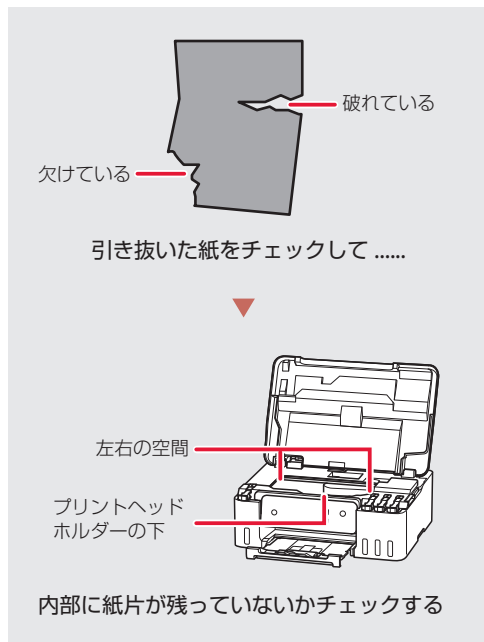


- 3 用紙を両手でしっかりとつかみ、破れないようにゆっくりと引き抜く。



斜め 45 度ぐらいの角度で引き抜く

- 6 つまった用紙をすべて取り除いたことを確認し、紙片があったら取り除く。



- 7 トップカバーを閉じる。

- トップカバーをいったん持ち上げてから閉じます。

- 8 電源を入れ、もう一度印刷をやり直す。

#### 参考

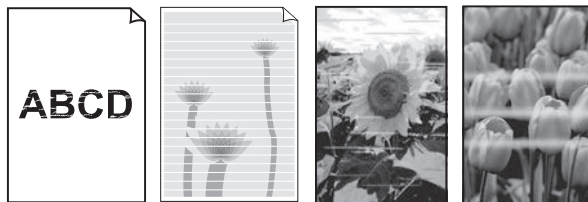
- 用紙をセットし直すときは、用紙が印刷に適していること、用紙を正しくセットしていることを確認してください。
- 紙づまりに関するメッセージが再度表示されたときは、プリンター内部に紙片が残っているもしくは異物が混入している可能性があります。もう一度、プリンター内部に紙片もしくは異物が残っていないか確認してください。

#### それでもなお改善されないときは

キヤノンホームページから修理のお申し込み、もしくはキヤノンお客様相談センターに修理をご依頼ください。➡「修理に関するご案内」(P.41)

## 印刷結果に満足できないときは

- 印刷がかすれるとき／白い線やすじが入るとき／白紙のまま排紙されるとき／異なる色で印刷されるとき／色むらや色すじがあるとき



上図のように、印刷がかすれたり、画像に白い線やすじが入る場合、白紙のまま排出されたり、異なる色味で印刷される場合、または画像に色むらや色すじが発生する場合は、まず下のステップを実施してください。それでも改善されない場合は、指示に従って操作してください。

### ステップ1 インクを補充する (P.20)

インク残量が下限ラインよりも少ない場合は、対応する色のインクを補充して、次のステップに進みます。



### ステップ2 ノズルチェックパターンを印刷する (P.37)

正しく印刷されていない場合は、次のステップに進みます。

### ステップ3 プリントヘッドをクリーニングする (P.37)

ヘッドクリーニングを2回行っても改善されない場合は、次のステップに進みます。

### ステップ4 プリントヘッドを強力クリーニングする (P.38)

改善されない場合は、電源を切ってから電源プラグを抜かずに24時間以上経過したあとに、再度強力クリーニングを行います。

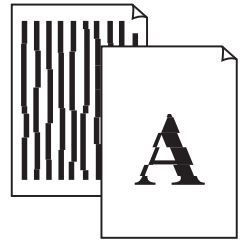


それでも改善されない場合は、オンラインマニュアルの「ヘッド内インク再充填を行う」を参照してください。➡「オンラインマニュアルの開きかた」(P.14)

## こんなときには

### ■ 罫線がずれるとき

右図のように、文字や罫線が二重になったり、ずれが生じる場合は、まず下のチェック項目を調べてください。それでも改善されない場合は、指示に従って操作してください。



#### チェック1 設定されている用紙サイズ／種類、印刷品質は適切ですか？

プリンタードライバーで設定した用紙サイズ／種類、印刷品質に合った用紙をセットしてください。

#### チェック2 印刷品質の設定を上げて印刷してみましたか？

プリンタードライバーで印刷品質の設定を上げると、印刷結果が改善される場合があります。



それでも改善されない場合は、オンラインマニュアルの「プリントヘッドの位置を調整する」を参照して、プリントヘッド位置を調整してください。

### ① ノズルチェックパターンを印刷する

ノズルチェックパターン (P.45) を印刷してノズルが目づまりしているかどうかを確認します。目づまりしている場合はヘッドクリーニングを行います。

#### ▶▶▶ 参考

インク残量が少ないとノズルチェックパターンを正しく印刷できませんので、少ない場合はインクを補充してください。(P.20)

1 プリンターの電源が入っていることを確認する。

2 用紙をセットする。(P.16)

- A4 サイズの普通紙を 1 枚セットします。

3 Canon IJ Printer Assistant Tool (キヤノン・アイジェイ・プリンター・アシスタント・ツール) を開く。

- オンラインマニュアルの「メンテナンスツール (Canon IJ Printer Assistant Tool) を開く」を参照してください。➔「オンラインマニュアルの開きかた」(P.14)

4 [ノズルチェックパターン印刷] をクリックする。

5 [確認パターン印刷] をクリックする。

6 表示されるメッセージを確認し、[OK] をクリックする。

- ノズルチェックパターンが印刷されたら「ノズルチェックパターンを確認する」(P.37) に進みます。

### ② ノズルチェックパターンを確認する

印刷されたノズルチェックパターンを見て、ノズルが目づまりしているかどうかを確認します。

1 「ノズルチェックパターンの見かた」(P.45) を参照して、つぎの操作をする。

すべての項目が **A** の場合

ノズルは目づまりしていません。[終了] をクリックします。

ひとつでも **B** がある場合

ノズルは目づまりしています。[クリーニング] をクリックして、「ヘッドクリーニングをする」(P.37) に進みます。

#### メンテナンスカートリッジについて

ヘッドクリーニングや強カクリーニングを行うとき、メンテナンスカートリッジの空き容量が少なくいと実行できません。

「メンテナンスカートリッジを交換するときは」(P.26) を参照して新しいメンテナンスカートリッジに交換してください。

### ③ ヘッドクリーニングをする

ヘッドクリーニングをすると、ノズルの目づまりが解消され、プリントヘッドが良好な状態になります。クリーニングはインクを消耗しますので、必要なときのみ行ってください。

1 プリンターの電源が入っていることを確認する。

2 用紙をセットする。(P.16)

- A4 サイズの普通紙を 1 枚セットします。

## こんなときには

### 3 Canon IJ Printer Assistant Toolを開く。

- オンラインマニュアルの「メンテナンスツール (Canon IJ Printer Assistant Tool) を開く」を参照してください。➔「オンラインマニュアルの開きかた」(P.14)

### 4 [クリーニング] をクリックする。

- クリーニングを行うインクグループを選びます。

### 5 [実行] をクリックする。

- ヘッドクリーニングが始まります。終了まで約1～2分かかりますが、この間、ほかの操作はしないでください。
- 確認のメッセージが表示されたら、[OK] をクリックします。

### 6 [確認パターン印刷] をクリックして、「ノズルチェックパターンを印刷する」(P.37) の操作をする。

### 7 「ノズルチェックパターンを確認する」(P.37) の操作をする。

- ヘッドクリーニングを2回繰り返しても改善されないときは、「強カクリーニングをする」(P.38) に進みます。

#### ④ 強カクリーニングをする

ヘッドクリーニングをしても状況が改善されないときは、強カクリーニングを行ってください。クリーニングはインクを消耗しますので、必要なときのみ行ってください。

### 1 プリンターの電源が入っていることを確認する。

### 2 用紙をセットする。(P.16)

- A4 サイズの普通紙を1枚セットします。

### 3 Canon IJ Printer Assistant Toolを開く。

- オンラインマニュアルの「メンテナンスツール (Canon IJ Printer Assistant Tool) を開く」を参照してください。➔「オンラインマニュアルの開きかた」(P.14)

### 4 [強カクリーニング] をクリックする。

- クリーニングを行うインクグループを選びます。

### 5 [実行] をクリックする。

- 強カクリーニングが始まります。終了まで約3分かかりますが、この間、ほかの操作はしないでください。
- 確認のメッセージが表示されたら、[OK] をクリックします。

### 6 [確認パターン印刷] をクリックして、「ノズルチェックパターンを印刷する」(P.37) の操作をする。

### 7 「ノズルチェックパターンを確認する」(P.37) の操作をする。

- 特定の色だけが印刷されない場合は、該当するインクを補充します (P.20)。

#### それでもなお改善されないときは

いったん電源を切り、24時間以上経過した後、再度、強カクリーニングを行います。それでも改善されない場合は、オンラインマニュアルの「ヘッド内インク再充填を行う」を参照してください。

➔「オンラインマニュアルの開きかた」(P.14)



## 用紙がうまく送られないときは

給紙ローラーに紙粉や汚れが付着している可能性がありますので、給紙ローラーのクリーニングを行います。

給紙ローラーのクリーニングは、給紙ローラーが磨耗しますので、必要な場合のみ行ってください。

- 1 プリンターの電源が入っていることを確認する。
- 2 Canon IJ Printer Assistant Tool を開く。
  - オンラインマニュアルの「メンテナンスツール (Canon IJ Printer Assistant Tool) を開く」を参照してください。➔「オンラインマニュアルの開きかた」(P.14)
- 3 [給紙ローラークリーニング] をクリックする。
- 4 セットされている用紙を取り除く。
- 5 [OK] をクリックする。
  - 給紙ローラーが回転し、用紙を使用しないクリーニングが開始されます。
- 6 給紙ローラーが停止したことを確認したら、用紙をセットする。(P.16)
  - A4 サイズの普通紙を 3 枚セットします。
- 7 [OK] をクリックする。
  - 用紙を使ったクリーニングが開始されま  
す。用紙が排出されると、クリーニングが  
終了します。

### それでもなお改善されないときは

キヤノンホームページから修理のお申し込み、もしくはキヤノンお客様相談センターに修理をご依頼ください。➔「修理に関するご案内」(P.41)

#### 重要

インクが漏れる恐れがあるため、プリンターを運ぶときは水平を保ってください。

## 電源が入らないときは

つぎの順番でチェックしてみてください。

- 1 電源ボタンを押してみる。
- 2 電源コードがプリンターにしっかりと接続されていることを確認した上、再度、電源を入れてみる。
- 3 電源プラグをコンセントから抜き、2分以上たってから、再度電源プラグをコンセントに差し、電源ボタンを押してみる。

### それでもなお改善されないときは

キヤノンホームページから修理のお申し込み、もしくはキヤノンお客様相談センターに修理をご依頼ください。➔「修理に関するご案内」(P.41)

#### 重要

インクが漏れる恐れがあるため、プリンターを運ぶときは水平を保ってください。

## こんなときには

### 自動的に電源が切れてしまうときは

自動的に電源が切れる設定になっている可能性があります。下記の手順で設定を解除してください。

- 1 プリンターの電源が入っていることを確認する。
- 2 Canon IJ Printer Assistant Tool を開く。
  - オンラインマニュアルの「メンテナンスツール (Canon IJ Printer Assistant Tool) を開く」を参照してください。➡「オンラインマニュアルの開きかた」(P.14)
- 3 [自動電源設定] → [自動電源オフ] の順にクリックする。
- 4 [無効] を選び、[OK] をクリックする。

### セットアップCD-ROMをパソコンに入れてもセットアップが始まらないときは (Windows)

次のことを試してみてください。

CD-ROM をいったんパソコンから取り出して再度セットしてみる。  
パソコンを再起動してみる。

それでもアイコンが表示されない場合は、パソコンでほかの CD-ROM を表示できるか確認してください。表示できる場合は、セットアップ CD-ROM に異常があります。キヤノンお客様相談センターにお問い合わせください。詳しくは、「修理に関するご案内」(P.41) を参照してください。セットアップ CD-ROM を使わずに、Web サイトからソフトウェアをインストールすることができます。詳しくは、「6 パソコンとつなぐ」(P.13) を参照してください。

### プリンターをご利用開始時の状態に戻すときは (設定をリセットする)

設定のすべてをご利用開始時の状態に戻します。ストップボタンを押し続け、エラーランプが 11 回点滅したときに離してください。

#### ▶▶▶ 参考

以下の設定は、ご利用開始時の設定には戻りません。

- プリントヘッド位置調整結果

## 修理に関するご案内

### ■ 本製品の保証期間について

本製品の保証期間は、お買い上げ日から1年間です。

※保証規定等の詳細はプリンターに同梱しております保証書にてご確認ください。

### ■ 本製品の修理について

保証期間中に故障が発生した場合は、プリンターに同梱しております「保証書」の記載内容をご確認の上、キヤノンWEBサイト ([canon.jp/repair](http://canon.jp/repair)) 又は、キヤノンお客様相談センター (0570-08-0067) へ電話で修理をお申し込みください。

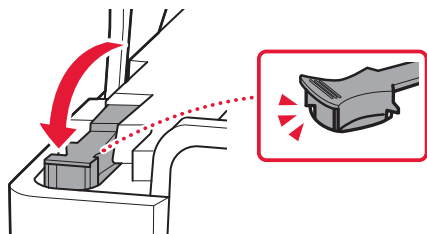
※おかけ間違いが大変多くなっております。番号を今一度ご確認ください。

本製品の修理対応期間は、製造打ち切り後5年間です。一部の機種では弊社の判断により、修理対応として同一機種または同程度の仕様製品への本体交換を実施させていただく場合があります。同程度の機種との交換の場合、ご使用の消耗品や付属品をご使用いただけない場合や、対応OSが変更になることがあります。修理対応期間の終了予定時期については、製造終了から6か月以内にキヤノンホームページ ([canon.jp/support](http://canon.jp/support)) にてお知らせいたします。修理対応期間終了後は、消耗品の販売を終了させていただく場合がございます。あらかじめご了承ください。

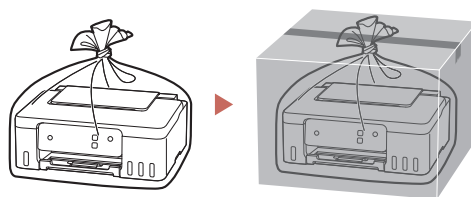
### ■ 修理依頼時のご注意

本製品を梱包／輸送する場合は、つぎのことにご注意ください。詳細はオンラインマニュアルの「よくあるご質問＞修理に出すときは」を参照してください。

タンクキャップが閉じているか確認する



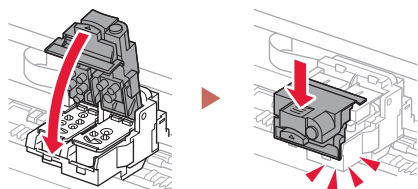
本体をビニール袋に入れて密封する



しばるか、または、テープで留めて密封してください

底面を下にして、「天地無用」と「精密機器」のラベルを貼ってください

プリントヘッドホルダーが中央にある場合は、カバーが閉じられているか確認する



### ■ 製品を快適にご利用いただくために

- 最適な印刷品位を得るためには、年に1回程度はインクタンクの上限ラインまでインクを補充することをお勧めします。
- インク残量が下限ラインの位置より少ない状態で印刷を続けると、印刷可能な状態に戻すためにインクを消費する可能性があります。

# 付録

## ■ 印刷してはいけないもの

紙幣、有価証券などを本製品で印刷すると、その印刷物の使用如何に拘わらず、法律に違反し、罰せられます（関連法律：刑法第 148 条、第 149 条、第 162 条／通貨及証券模造取締法第 1 条、第 2 条等）

以下を原稿として印刷するか、あるいは複製し加工すると、法律により罰せられる場合がありますのでご注意ください。

### 著作物など

他人の著作物を権利者に無断で複製などすることは、個人的または家庭内、その他これに準ずる限られた範囲においての使用を目的とする場合以外は違法です。また、人物の写真などを複製する場合、肖像権が問題になることがあります。

### 通貨、有価証券など

以下のものを本物と偽って使用する目的で複製すること、またはその本物と紛らわしい物を作成することは法律により罰せられます。

- 紙幣、貨幣、銀行券（外国のものを含む）
- 郵便為替証書
- 株券、社債券
- 定期券、回数券、乗車券
- 国債証券、地方債証券
- 郵便切手、印紙
- 手形、小切手
- その他の有価証券

### 公文書など

以下のものを本物と偽って使用する目的で偽造することは法律により罰せられます。

- 公務員または役所が作成した免許書、登記簿謄本その他の証明書や文書
- 私人が作成した契約書その他権利義務や事実証明に関する文書
- 役所または公務員の印影、署名または記号
- 私人の印影または署名

\*関係法律：刑法、著作権法、通貨及証券模造取締法、外国ニ於テ流通スル貨幣紙幣銀行券証券偽造変造及模造ニ関スル法律、郵便法、郵便切手類模造等取締法、印紙犯罪処罰法、印紙等模造取締法

## ■ 本体・消耗品の処分について

処分の際はしっかりキャップをしたうえで、ポリ袋などに入れて、必ず法令や地域、自治体の条例、指示に従って処分してください。事業所など業務でお使いの場合は、産業廃棄物処理業者に廃棄物処理を委託するなど、法令に従って廃棄してください。

キヤノンマーケティングジャパン株式会社  
〒108-8011 東京都港区港南 2-16-6

## ■ 商標について

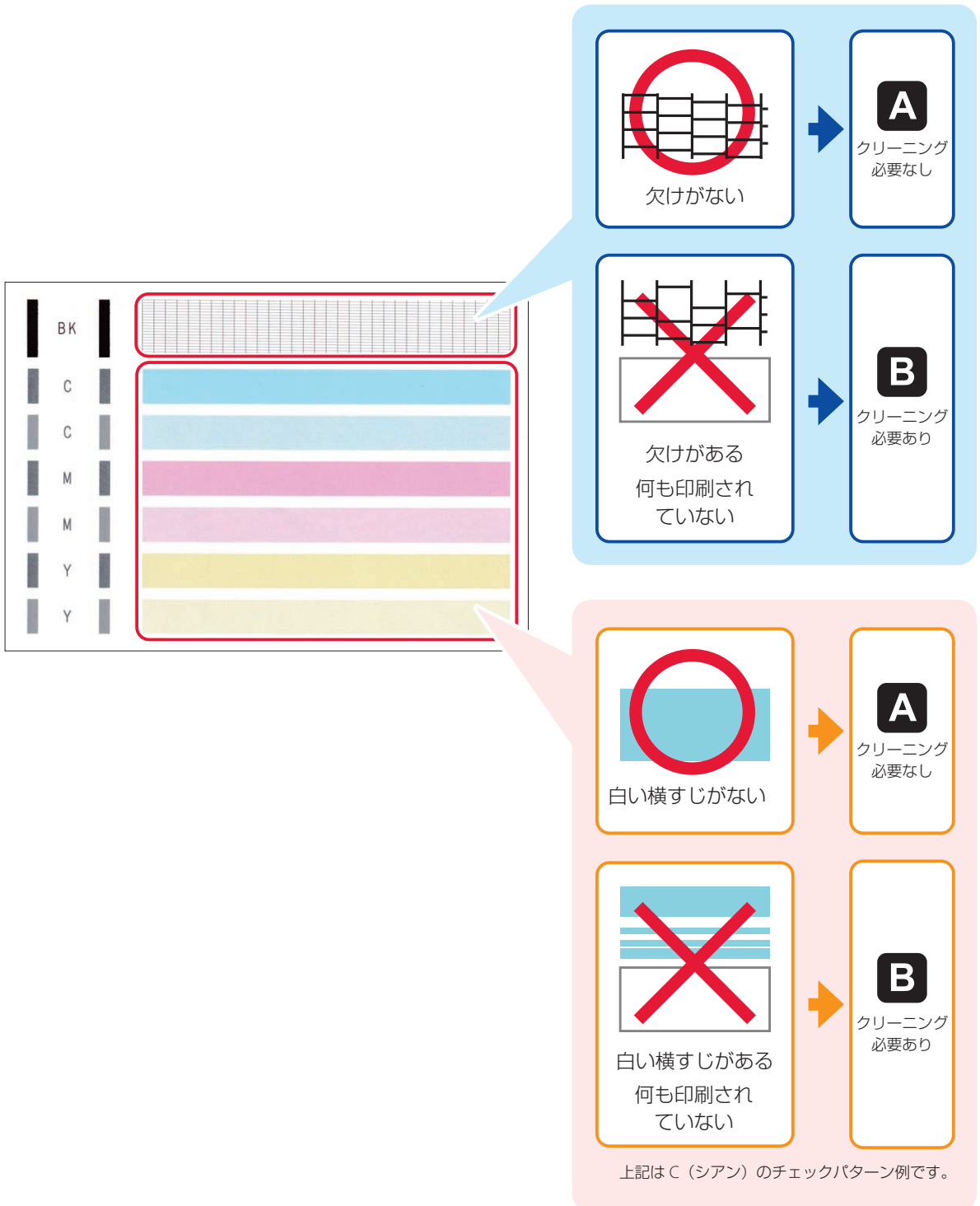
- Windows は、米国 Microsoft Corporation の米国およびその他の国における登録商標または商標です。
- macOS は、米国およびその他の国で登録された Apple Inc. の商標です。
- IOS は、米国およびその他の国で登録された Cisco の商標であり、ライセンスに基づいて使用しています。
- QR コードは、株式会社デンソーウェーブの日本とそれ以外の国における商標です。

# MEMO

# MEMO

# ノズルチェックパターンの見かた

ノズルチェックパターン印刷 (P.37)、ヘッドクリーニング (P.37)、強力クリーニング (P.38) を行ったらノズルチェックパターンの状態を確認します。



## 困ったときは



● オンラインマニュアルの「よくあるご質問」をお読みください。

[ij.start.canon](http://ij.start.canon)



● Q & A (よくあるご質問)

[canon.jp/faq](http://canon.jp/faq)

お客さまからよく寄せられるお問い合わせ内容を「Q&A」形式でご覧頂けます。  
豊富な情報でお客様の疑問解決をお手伝いします。



● キヤノンホームページ

[canon.jp/bij](http://canon.jp/bij)

新製品情報、Q&A、各種ドライバーのバージョンアップなど製品に関する情報を提供しております。

※通信料はおお客様のご負担になります。

● キヤノンお客様相談センター

**0570-08-0067**

【受付時間】 <平日 / 土> 9:00 ~ 17:00 (日 / 祝日、1/1 ~ 1/3、12/31 を除く)

本製品に関するご質問・ご相談は、上記の窓口をお願いいたします。

※上記番号をご利用いただけない方は「03-6634-4414」をご利用ください。

※受付電話番号・時間は予告なく変更する場合があります。あらかじめご了承ください。

※詳細はキヤノンホームページ (canon.jp) をご確認ください。

(2022年4月現在)

## インクボトルについて

本製品で使用できるインクボトル番号は、以下のものです。インクの補充については、「インクを補充するとき」(P.20)を参照してください。インクボトルの取り扱いについては「安全にお使いいただくために」(P.1)を参照してください。



GI-31<PGBK>



GI-31<C>



GI-31<M>



GI-31<Y>